

REGIONALNA DYREKCJA LASÓW PAŃSTWOWYCH W POZNANIU

Projekt  
**Planu Urządzenia Lasu**  
**NADLEŚNICTWA GÓRA ŚLĄSKA**  
**Obręby: Góra Śląska, Jemielno, Załęczce**  
na okres od 1 stycznia 2025 r. do 31 grudnia 2034 r.

**Elaborat**

Należyte opracowanie projektu planu  
pod względem technicznym  
stwierdzam:





## SPIS TREŚCI:

<b>A.</b>	<b>ORGANIZACJA PRAC URZĄDZENIOWYCH.....</b>	<b>7</b>
1.	PODSTAWY FORMALNO-PRAWNE REALIZACJI PRAC URZĄDZENIOWYCH.....	7
2.	DANE EWIDENCYJNE, WYKAZ ROZBIEŻNOŚCI .....	8
3.	PRACE SIEDLISKOWE I FITOSOCJOLOGICZNE .....	8
4.	PRACE TAKSACYJNE I INWENTARYZACJA ZASOBÓW DRZEWNYCH.....	9
5.	WYNIKI KONTROLI MIĄŻSZOŚCI NA POWIERZCHNIACH PRÓBNYCH.....	9
6.	PODZIAŁ POWIERZCHNIOWY, ZATWIERDZENIE ZMIAN GRANIC I NUMERACJI ODDZIAŁÓW .....	11
7.	PODSTAWOWE ZAŁOŻENIA POLITYKI ZAGOSPODAROWANIA PRZESTRZENNEGO REGIONU .....	11
8.	MAPA PRZEGLĄDOWA OBSZARÓW CHRONIONYCH I FUNKCJI LASU .....	13
9.	ZGODNOŚĆ WYKONYWANYCH PRAC NAD PROJEKTEM PLANU Z USTAWĄ O LASACH I USTALENIAMI KZP .....	13
<b>B.</b>	<b>PROJEKT PLANU URZĄDZENIA LASU .....</b>	<b>15</b>
1.	PRZYRODNICZE WARUNKI PRODUKCJI LEŚNEJ .....	15
1.1.	<i>Regionalizacja przyrodniczo-leśna, geomorfologia, warunki glebowe i klimatyczne .....</i>	<i>15</i>
1.2.	<i>Typy siedliskowe lasu .....</i>	<i>19</i>
2.	CHARAKTERYSTYKA STANU LASU I ZASOBÓW DRZEWNYCH .....	21
2.1.	<i>Charakterystyka drzewostanów.....</i>	<i>21</i>
2.2.	<i>Rodzaje gruntów leśnych.....</i>	<i>38</i>
3.	PROJEKT PLANU GOSPODARKI LEŚNEJ NA PRZYSZŁY OKRES GOSPODARCZY .....	43
3.1.	<i>Stan posiadania .....</i>	<i>43</i>
3.2.	<i>Podział lasów według funkcji i kategorii ochronności.....</i>	<i>47</i>
3.3.	<i>Podział na gospodarstwa .....</i>	<i>48</i>
3.4.	<i>Wieki rębności.....</i>	<i>50</i>
3.5.	<i>Projektowany etat użytkowania rębego.....</i>	<i>51</i>
3.6.	<i>Projektowany etat użytkowania przedrębego .....</i>	<i>58</i>
3.7.	<i>Wytyczne w sprawie sposobów użytkowania rębego i rębni dla poszczególnych gospodarstw .....</i>	<i>62</i>
3.8.	<i>Określenie stanu zasobów drzewnych na koniec okresu gospodarczego .....</i>	<i>65</i>
3.9.	<i>Projektowany rozmiar prac z zakresu hodowli lasu i wytyczne w zakresie techniki hodowlanej.....</i>	<i>66</i>
3.10.	<i>Nasiennictwo i szkółkarstwo .....</i>	<i>70</i>
3.11.	<i>Wytyczne w sprawie użytkowania ubocznego i gospodarki łowieckiej.....</i>	<i>76</i>
3.12.	<i>Wytyczne w sprawie ochrony lasu i ochrony przeciwpożarowej.....</i>	<i>77</i>
3.12.1	<i>Ochrona lasu.....</i>	<i>77</i>
3.12.2	<i>Ochrona przeciwpożarowa .....</i>	<i>81</i>
3.13.	<i>Problematyka zagospodarowania rekreacyjnego.....</i>	<i>82</i>
3.14.	<i>Potrzeby w zakresie budownictwa ogólnego, drogowego i melioracji wodnych.....</i>	<i>82</i>
3.15.	<i>Podział administracyjny .....</i>	<i>83</i>
4.	PROGRAM OCHRONY PRZYRODY.....	84
5.	UKŁAD PLANU URZĄDZENIA LASU .....	85

## Spis tabel

Tabela 1 Zestawienie miąższości drewna martwego w poszczególnych typach siedliskowych lasu.....	10
Tabela 2 Numeracja oddziałów, ich liczba i przeciętna powierzchnia oraz liczba i przeciętna powierzchnia pododdziałów wg obrębów i dla nadleśnictwa .....	11
Tabela 3 Zestawienie powierzchni oraz procentowego udziału panujących typów gleb na powierzchni leśnej (z opisu taksacyjnego bazy programu Taksator) .....	16
Tabela 4 Zestawienie powierzchni leśnej wg typów siedliskowych lasu obrębami i dla nadleśnictwa .....	19
Tabela 5 Udział powierzchniowy i miąższościowy panujących gatunków drzew na powierzchni leśnej .....	21
Tabela 6 Zestawienie porównawcze udziału powierzchni, zapasu i zapasu przeciętnego na 1 ha w klasach wieku na początku i na końcu okresu gospodarczego.....	26
Tabela 7 Powierzchniowa i miąższościowa tabela klas wieku wg gatunków panujących dla nadleśnictwa ...	28
Tabela 8 Powierzchniowy udział panujących gatunków drzew w typach siedliskowych lasu.....	30
Tabela 9 Porównanie powierzchni leśnej zalesionej wg gatunków panujących pomiędzy V i VI rewizją urządzenia lasu .....	33
Tabela 10 Porównanie powierzchni leśnej zalesionej wg gatunków panujących oraz wg gatunków rzeczywistych w VI rewizji urządzenia lasu .....	34
Tabela 11 Porównanie powierzchni leśnej, zapasu na powierzchni leśnej i przeciętnej zasobności drzewostanów według stanu na 1.01.2015 r. ze stanem na 1.01.2025 r.....	35
Tabela 12 Zestawienie powierzchni drzewostanów wg stopnia dostosowania do siedliska .....	35
Tabela 13 Zestawienie sumaryczne powierzchni drzewostanów wg stopnia dostosowania do siedliska .....	37
Tabela 14 Rodzaje gruntów leśnych.....	38
Tabela 15 Grunty przeznaczone do naturalnej sukcesji.....	38
Tabela 16 Zestawienie powierzchni gruntów Nadleśnictwa Góra Śląska według stanu na 1.01.2025 r. ....	43
Tabela 17 Zmiany powierzchniowe w nadleśnictwie:.....	43
Tabela 18 Zestawienie powierzchni gruntów Nadleśnictwa Góra Śląska wg rodzajów użytków gruntowych i kategorii użytkowania (tabela I wg IUL) .....	44
Tabela 19 Służebności drogowe .....	46
Tabela 20 Służebności przesyłu.....	47
Tabela 21 Podział lasów według funkcji i kategorii ochronności .....	47
Tabela 22 Zestawienie powierzchni leśnej według gospodarstw obrębami i nadleśnictwem .....	48
Tabela 23 Gospodarstwo specjalne .....	49
Tabela 24 Zestawienie obliczonych i proponowanych miąższościowych etatów użytkowania rębego Obręb Góra Śląska.....	51
Tabela 25 Zestawienie obliczonych i proponowanych miąższościowych etatów użytkowania rębego Obręb Jemielno.....	52
Tabela 26 Zestawienie obliczonych i proponowanych miąższościowych etatów użytkowania rębego Obręb Załęcze.....	53
Tabela 27 Zestawienie obliczonych i proponowanych miąższościowych etatów użytkowania rębego Nadleśnictwo .....	54
Tabela 28 Rozmiar użytków rębnych niezaliczonych na etat powierzchniowy .....	55
Tabela 29 Analiza zmian rozplanowania cięć .....	56
Tabela 30 Porównanie proponowanego etatu użytkowania rębego (z 5% przyrostem) z etatem z ubiegłego okresu gospodarczego i wykonaniem w minionym okresie .....	57
Tabela 31 Powierzchniowy rozmiar użytkowania przedrębego.....	58
Tabela 32 Rozmiar użytkowania przedrębego wg wykonania w ostatnim 5-leciu ubiegłego okresu .....	59
Tabela 34 Rozmiar użytkowania przedrębego wg wykonania w ubiegłym okresie.....	59
Tabela 34 Rozmiar użytkowania przedrębego obliczony z przyrostu drzewostanów nie objętych użytkowaniem rębnym .....	60
Tabela 36 Zestawienie poszczególnych wskaźników wysokości użytkowania przedrębego .....	60
Tabela 36 Zestawienie relacji proponowanych do przyjęcia etatów w stosunku do zasobów i przyrostu .....	61
Tabela 37 Powierzchnia drzewostanów nieobjętych zabiegami cięć pielęgnacyjnych.....	61
Tabela 38 Proponowany łączny etat na lata 2025-2034 dla nadleśnictwa .....	61
Tabela 39 Zestawienie powierzchni manipulacyjnej użytków rębnych właściwych według rodzajów rębni w gospodarstwach.....	62
Tabela 40 Rozmiar prac wynikający z planu hodowli lasu .....	66

---

Tabela 41 Typy drzewostanów o kierunku gospodarczym oraz docelowe składy odnowień dla poszczególnych typów siedliskowych .....	68
Tabela 42 Typy drzewostanów, orientacyjne docelowe składy gatunkowe drzewostanów oraz orientacyjne składy gatunkowe upraw dla leśnych siedlisk przyrodniczych .....	69
Tabela 43 Wyłączone drzewostany nasienne.....	70
Tabela 44 Gospodarcze drzewostany nasienne.....	70
Tabela 45 Drzewa mateczne.....	70
Tabela 46 Bloki upraw pochodnych.....	71
Tabela 47 Blok upraw zachowawczych .....	72
Tabela 48 Wykaz upraw pochodnych w blokach.....	72
Tabela 49 Wykaz upraw w bloku upraw zachowawczych.....	74
Tabela 50 Wykaz upraw pochodnych poza blokami .....	74
Tabela 51 Rejestrowane źródła nasion.....	74
Tabela 52 Zestawienie powierzchni obwodów łowieckich .....	76
Tabela 53 Poletka łowieckie .....	77
Tabela 54 Zinwentaryzowane w czasie prac taksacyjnych uszkodzenia drzewostanów .....	77
Tabela 55 Zinwentaryzowane szkody wyrządzone przez owady .....	78
Tabela 56 Zinwentaryzowane szkody wyrządzone przez grzyby pasożytnicze .....	79
Tabela 57 Szkody wyrządzone przez zwierzęta łowne .....	79
Tabela 58 Szkody wyrządzone przez klimat .....	80
Tabela 59 Szkody inne – jemiola .....	80
Tabela 60 Kategoria zagrożenia pożarowego lasów .....	81
Tabela 61 Podział administracyjny .....	83



## **A. Organizacja prac urządzeniowych**

### **1. Podstawy formalno-prawne realizacji prac urządzeniowych**

Szósta rewizja planu urządzenia lasu Nadleśnictwa Góra Śląska została wykonana przez Biuro Urządzania Lasu i Geodezji Leśnej Oddział w Poznaniu na podstawie:

- 1) Umowy nr ZS.271.1.2023 z dnia 17.04.2023 r., zawartej pomiędzy wykonawcą, a Regionalną Dyрекcją Lasów Państwowych w Poznaniu.
- 2) Protokołu ustaleń Komisji Założeń Planu Nadleśnictwa Góra Śląska, której posiedzenie odbyło się w dniu 21 kwietnia 2022 r.
- 3) Postanowienia Regionalnego Dyrektora Ochrony Środowiska we Wrocławiu z dnia 17 czerwca 2022 r. (WPN-I.411.2.2022.KM.1), o uzgodnieniu zakresu i stopnia szczegółowości informacji wymaganych w prognozie oddziaływania na środowisko projektu planu urządzenia lasu dla Nadleśnictwa Góra Śląska.

## 2. Dane ewidencyjne, wykaz rozbieżności

Dane z zakresu ewidencji gruntów pozostających w zarządzie Nadleśnictwa Góra Śląska ewidencjonowane w formie elektronicznej w bazie SILP, nadleśnictwo przekazało na potrzeby planu urządzenia lasu w drodze importu z bazy do oprogramowania „Taksator”.

Wykonawca planu u.l. przeprowadził analizę danych ewidencyjnych pozyskanych z Powiatowych Ośrodków Dokumentacji Geodezyjnej i Kartograficznej w celu sprawdzenia zgodności danych ewidencyjnych gruntów nadleśnictwa z państwowym zasobem geodezyjnym i kartograficznym.

Wszystkie grunty Skarbu Państwa znajdujące się w zarządzie Nadleśnictwa Góra Śląska zostały ujęte w planie ul. zgodnie z otrzymanymi danymi wg stanu na 1.01.2025 r. dotyczącymi: rodzaju użytku, kategorii użytkowania, powierzchni użytków, działek ewidencyjnych, oddziałów, obrębów ewidencyjnych, gmin, powiatów, województwa, obrębu leśnego i nadleśnictwa.

<b><u>Ogólna powierzchnia nadleśnictwa wynosi:</u></b>	-	<b><u>22 448,8074 ha</u></b>
--	---	------------------------------

- Obr. Góra Śląska	-	8 482,3351 ha
--------------------	---	---------------

- Obr. Jemielno	-	8 976,4648 ha
-----------------	---	---------------

- Obr. Załęcze	-	4 990,0075 ha
----------------	---	---------------

Grunty we współwłasności	-	brak
--------------------------	---	------

Podczas taksacji stwierdzono rozbieżności stanu na gruncie z danymi ewidencyjnymi. Rozbieżności te zostały zgłoszone w formie wykazu rozbieżności Nadleśniczemu. Nadleśniczy zdecydował o zakwalifikowaniu poszczególnych gruntów w planie urządzenia lasu, a po zatwierdzeniu planu nadleśnictwo winno podjąć kroki w celu ich przeklasyfikowania.

## 3. Prace siedliskowe i fitosocjologiczne

Nadleśnictwo Góra Śląska posiada operat glebowo-siedliskowy wykonany przez BULiGL Oddział w Poznaniu według stanu na 01.01.2015 r.

Dane z opracowania siedliskowego zostały w pełni wykorzystane w planie urządzeniowym. W przypadku wystąpienia w danym wyłączeniu fragmentów siedlisk nie kwalifikujących się z powodu za małej powierzchni do wyłączenia, typ siedliskowy przyjęto z dominującego, a pozostałe występujące typy siedliskowe wymieniono, jako występujące fragmentami na końcu opisu siedliska i drzewostanu (w bazie taksatora w bloku informacje różne).

W ramach prac zgodnie z zapisami protokołu KZP dokonano weryfikacji siedlisk przyrodniczych na całym obszarze gruntów będących w zarządzie Nadleśnictwa Góra Śląska.



#### **4. Prace taksacyjne i inwentaryzacja zasobów drzewnych**

Terenowe prace taksacyjne zostały przeprowadzone w okresie od kwietnia do listopada 2023 r.

Ogólna powierzchnia gruntów objęta taksacją wynosi 22 449,77 ha. Prace wykonano w 793 oddziałach i 8 378 pododdziałach oraz 4 150 wydzieleniach nieliterowanych.

Na potrzeby sporządzenia planu urządzenia lasu korzystano z dostarczonej przez RDLP orofotomapy oraz numerycznego modelu terenu (NMT), obejmujących grunty zasięgu terytorialnego działania nadleśnictwa. Z ortofotomap zarówno w formie elektronicznej jak i drukowanej korzystano podczas prac przygotowawczych, terenowych i kameralnych. Na potrzeby prac terenowych zostały sporządzone wydruki pojedynczych oddziałów w formacie A<sub>4</sub> - jako podkład do sporządzania szkiców terenowych oraz aktualizowania granic wydziałów i innych szczegółów taksacyjnych.

Opisy taksacyjne i wskazania gospodarcze dla każdego wydziału uzgodniono z leśniczymi przy udziale Nadleśniczego i kadry inżynieryjno-technicznej nadleśnictwa od czerwca do listopada 2023 r.

Odbiór terenowych prac urządzeniowych dokonany został przez Komisję odbioru robót w dniu 7 listopada 2023 roku. Komisja stwierdziła zgodność wykonywanych prac z ww. podstawami oraz zakwalifikowała je do dalszego opracowania. Wszystkie zalecenia i uwagi Komisji zawarte w protokołach zostały uwzględnione.

Inwentaryzacja zasobów drzewnych dla każdego obrębu leśnego przeprowadzona została w trzech etapach:

Etap pierwszy - szacunek zasobności drzewostanów (podczas sporządzania opisu taksacyjnego), z wykorzystaniem pomocniczo powierzchni próbnych relaskopowych, określenie bonitacji i zadrzewienia na podstawie „Tablic zasobności i przyrostu drzewostanów”, opracowanych przez Bolesława Szymkiewicza (Wydanie V. PWRiL. Warszawa 1986).

Etap drugi - inwentaryzacja zasobów miąższości obrębu leśnego statystyczną metodą reprezentacyjną z zastosowaniem warstw gatunkowo-wiekowych oraz losowego rozdziału prób pomiarowych. W tym celu założono 2 240 powierzchni próbnych, rozlosowanych przez program „Taksator” (w obrębach: Góra Śląska 851, Jemielno 665, Załęcze 724).

Etap trzeci - wyrównanie miąższości oszacowanej w drzewostanach do miąższości ustalonej dla klas i podklas wieku, w wyniku pomiaru miąższości statystyczną metodą reprezentacyjną – w warstwach gatunkowo-wiekowych, z wykorzystaniem równań regresji.

#### **5. Wyniki kontroli miąższości na powierzchniach próbnych**

W dniu 06.05.2024 r. do kontroli pomiaru miąższości na powierzchniach kołowych wylosowano obręb Załęcze. Liczba powierzchni próbnych wylosowanych do kontroli wyniosła 33 (5% wszystkich powierzchni kołowych w obrębie). Ustalony interwał liczbowy losowania wynosił 20, zaczynając od powierzchni próbnej nr 8.

Komisja do kontroli i odbioru prac urządzeniowych przeprowadziła test pomiaru miąższości na powierzchniach kołowych w dniu 22 maja 2024 roku.

Po obliczeniu pola powierzchni przekroju pierśnicowego, oddzielnie dla każdej kontrolowanej powierzchni ustalono wyniki kontroli:

- liczba błędów grubych: 0,
- bezwzględna wartość statystyki (pole przekroju pierśnicowego): 0,154,
- bezwzględna wartość statystyki (wysokość): 0,015.

Komisja podjęła decyzję o przyjęciu całości pomiarów w Nadleśnictwie Góra Śląska, gdyż zgodnie z § 62 ust. 10 Instrukcji Urządzania Lasu liczba błędów grubych jest mniejsza od 4, a bezwzględna wartość statystyki jest mniejsza od 2.

Zgodnie z ustaleniami KZP podczas inwentaryzacji zasobów drzewnych na powierzchniach próbnych dokonano pomiarów drewna martwego.

Tabela 1 Zestawienie miąższości drewna martwego w poszczególnych typach siedliskowych lasu

Typ siedliskowy lasu	Powierzchnia w ha	Miąższość drewna martwego					
		drewno martwych drzew stojących i złomów		drewno drzew leżących i fragmentów drzew martwych		Razem	
		m3/ha	m3	m3/ha	m3	m3/ha	m3
BŚW	1916,80	2,84	5435,74	2,04	3903,41	4,88	9339,15
BMŚW	102,69	2,47	253,40	2,02	207,16	4,49	460,56
BMW	712,88	2,08	1485,45	1,93	1375,10	4,01	2860,55
LMŚW	172,54	2,16	373,27	6,26	1080,30	8,42	1453,57
LMW	1334,05	3,49	4652,02	3,54	4715,99	7,03	9368,02
LŚW	603,35	3,03	1828,26	2,33	1405,13	5,36	3233,39
LW	554,12	3,40	1884,89	6,04	3348,08	9,44	5232,97
OL	893,47	3,14	2804,93	8,99	8028,24	12,13	10833,17
OLJ	159,48	10,86	1732,00	6,46	1029,94	17,32	2761,94
LŁ	500,93	12,85	6436,44	9,75	4883,02	22,60	11319,45
<b>Razem obręb 1</b>	<b>6950,31</b>	<b>3,87</b>	<b>26886,39</b>	<b>4,31</b>	<b>29976,38</b>	<b>8,18</b>	<b>56862,77</b>
BŚW	2272,99	0,71	1607,19	3,66	8330,12	4,37	9937,31
BMŚW	177,31	0,90	159,80	5,46	968,13	6,36	1127,93
BMW	2066,45	0,53	1104,61	4,13	8536,93	4,66	9641,54
LMŚW	524,43	5,77	3026,54	8,72	4575,22	14,49	7601,76
LMW	1189,87	1,26	1499,20	4,92	5854,31	6,18	7353,51
LŚW	551,79	1,64	905,75	5,89	3247,77	7,53	4153,52
LW	144,80	4,09	592,63	9,87	1429,85	13,96	2022,47
OL	114,09	1,67	190,11	8,45	963,64	10,12	1153,75
OLJ	143,76	0,45	64,88	5,65	812,45	6,10	877,33
LŁ	27,61	0,24	6,55	5,87	162,11	6,11	168,66
<b>Razem obręb 2</b>	<b>7213,10</b>	<b>1,27</b>	<b>9157,25</b>	<b>4,84</b>	<b>34880,51</b>	<b>6,11</b>	<b>44037,76</b>
BŚW	894,20	0,61	549,71	3,41	3052,04	4,02	3601,75
BMŚW	267,94	0,82	219,78	2,93	785,43	3,75	1005,21
BMW	130,67	0,54	70,59	3,41	445,26	3,95	515,86
LMŚW	15,01	1,33	19,91	4,39	65,88	5,72	85,79
LMW	934,56	1,10	1032,03	5,19	4850,70	6,29	5882,73
LŚW	592,41	1,35	800,81	4,01	2374,04	5,36	3174,86
LW	397,04	2,14	848,08	5,80	2301,91	7,94	3149,99

Typ siedliskowy lasu	Powierzchnia w ha	Miąższość drewna martwego					
		drewno martwych drzew stojących i złomów		drewno drzew leżących i fragmentów drzew martwych		Razem	
		m3/ha	m3	m3/ha	m3	m3/ha	m3
OL	554,39	2,13	1183,47	4,58	2536,94	6,71	3720,41
OLJ	100,44	1,63	163,52	0,86	85,89	2,49	249,42
LŁ	45,66	0,89	40,51	0,94	42,93	1,83	83,44
<b>Razem obręb 3</b>	<b>3932,32</b>	<b>1,25</b>	<b>4928,40</b>	<b>4,21</b>	<b>16541,05</b>	<b>5,46</b>	<b>21469,45</b>
<b>Ogółem n-ctwo</b>	<b>18095,73</b>	<b>2,26</b>	<b>40972,05</b>	<b>4,50</b>	<b>81397,94</b>	<b>6,76</b>	<b>122369,98</b>

Na terenie nadleśnictwa zinwentaryzowano 122 369,98 m<sup>3</sup> drewna martwego – 6,76 m<sup>3</sup> grubizny brutto na 1 ha powierzchni drzewostanów II i starszych klas wieku.

Największą miąższość w m<sup>3</sup>/ha drewna martwego zinwentaryzowano w obrębie Góra Śląska na siedlisku LŁ – 22,60 m<sup>3</sup>/ha i OLJ – 17,32 m<sup>3</sup>/ha.

## 6. Podział powierzchniowy, zatwierdzenie zmian granic i numeracji oddziałów

Podział powierzchniowy i numerację oddziałów przyjęto zasadniczo wg poprzedniego planu. Niewielkie powierzchnie gruntów przyjętych przyłączono do najbliższych położonych oddziałów.

Tabela 2 Numeracja oddziałów, ich liczba i przeciętna powierzchnia oraz liczba i przeciętna powierzchnia pododdziałów wg obrębów i dla nadleśnictwa

Obręb	Podstawowa numeracja oddziałów numery dodatkowe	Liczba oddziałów	Przeciętna pow. oddziału w ha	Liczba pododdz	Przeciętna pow. pododdziału w ha	Liczba wydzieleni literowych
Góra Śląska	1-268 1A,1B,14A,15A,15B,16A,17A,17B,17C,17D,42A,42B,42C,42D,53A,53B,66A,66B,79A,89A,97A,89A,97A,100A,118A,120A,124A,125A,132A,144A,178A,232A,242A	300	28,28	3 189	2,60	1 475
Jemielno	269-576 342A,358A,394A,494A,500A,558A,567A	315	28,50	3 198	2,74	1 672
Załączce	1-171 24A,24B,26A,26B,26C,35A,96A	178	28,04	1 991	2,45	1 008
<b>Razem nadleśnictwo</b>		<b>793</b>	<b>28,31</b>	<b>8 378</b>	<b>2,62</b>	<b>4 155</b>

## 7. Podstawowe założenia polityki zagospodarowania przestrzennego regionu

Podstawowe założenia dotyczące ochrony środowiska oraz polityki zagospodarowania przestrzennego regionu, zawarte są w następujących opracowaniach, tworzonych i uchwalanych na szczeblu województw, powiatów i gmin:

- Programy ochrony środowiska (POŚ),

- Plany rozwoju lokalnego (PRL),
- Strategia rozwoju (SR) lub Strategia rozwoju społeczno-gospodarczego (SRSG),
- Studium uwarunkowań i kierunków zagospodarowania przestrzennego (SUiKZP),
- Plan zagospodarowania przestrzennego (PZP) oraz miejscowe plany zagospodarowania przestrzennego (MPZP).

Przeanalizowano następujące opracowania:

Dokumenty na szczeblu województwa:

- Strategia Rozwoju Województwa Wielkopolskiego do 2030 roku
- Strategia Rozwoju Województwa Dolnośląskiego do 2030 roku
- Plan Zagospodarowania Przestrzennego Województwa Wielkopolskiego;
- Plan Zagospodarowania Przestrzennego Województwa Dolnośląskiego;
- Program Ochrony Środowiska Województwa Wielkopolskiego do 2030 roku
- Program Ochrony Środowiska Województwa Dolnośląskiego do 2030 roku
- Prognoza Oddziaływania na środowisko „Programu Ochrony Środowiska Województwa Wielkopolskiego do 2030 roku”.
- Prognoza Oddziaływania na środowisko „Programu Ochrony Środowiska Województwa Dolnośląskiego do 2030 roku”.
- Podsumowanie Strategicznej Oceny Oddziaływania na Środowisko „Programu Ochrony Środowiska Województwa Wielkopolskiego do 2030 roku”.

Opracowania na szczeblu powiatu:

- „Zaktualizowana Strategia Rozwoju Powiatu Rawickiego” z perspektywą na lata 2020-2030.
- „Program Ochrony Środowiska dla Powiatu Wołowskiego na lata 2017-2020 z perspektywą do roku 2024” .

Opracowania na szczeblu gmin:

- „Strategia Rozwoju Miasta i Gminy Góra na lata 2015-2025”;
- „Strategia Rozwoju Gminy Wińsko na lata 2022-2032”;
- „Strategia Rozwoju Gminy Rawicz na lata 2021-2027”;
- „Strategia Rozwoju Gminy Żmigród na lata 2021-2029”;
- Program Ochrony Środowiska dla Miasta i Gminy Góra na lata 2018-2021 z perspektywą na lata 2022-2025”;
- Program Ochrony Środowiska dla Gminy Jemielno na lata 2017-2021 z perspektywą do roku 2025”;
- Program Ochrony Środowiska dla Gminy Niechlów na lata 2021-2024 z perspektywą do roku 2030”;

- Program Ochrony Środowiska dla Miasta i Gminy Rawicz na lata 2016-2020 z perspektywą na lata 2021-2024”;
- Program Ochrony Środowiska dla Gminy Wińsko na lata 2022-2025 z perspektywą do roku 2029”.

**Reasumując w wyżej wymienionych dokumentach planistycznych nie ma zapisów, które w sposób znaczący mogłyby ograniczyć prowadzenie gospodarki leśnej na terenie Nadleśnictwa Góra Śląska.**

## **8. Mapa przeglądowa obszarów chronionych i funkcji lasu**

Sporządzono mapę przeglądową obszarów chronionych i funkcji lasu w skali 1:20 000, która stanowić będzie załącznik do prognozy oddziaływania planu urządzenia lasu na środowisko i obszary Natura 2000.

Na mapie przedstawiono m.in.

- Lasy ochronne,
- Granice Obszarów Chronionego Krajobrazu
- Granice obszarów Natura 2000,
- Pomniki przyrody,
- Siedliska przyrodnicze,
- Stanowiska występowania gatunków chronionych roślin.

## **9. Zgodność wykonywanych prac nad projektem planu z ustawą o lasach i ustaleniami KZP**

Projekt planu urządzenia lasu sporządzono na podstawie aktualnie obowiązujących przepisów. Uwzględnia wymagania zawarte w odpowiednich ustawach i rozporządzeniach, regulujących sprawy planowania gospodarczego i ochrony środowiska oraz zgodnie z przepisami, wytycznymi i ustaleniami zawartymi w:

- Ustawie z 28.09.1991 r. o lasach, z późniejszymi zmianami,
- Instrukcji sporządzania projektu planu urządzenia lasu dla nadleśnictwa” stanowiącą załącznik do zarządzenia nr 55 Dyrektora Generalnego Lasów Państwowych z 21.11.2011 r.,
- „Instrukcji sporządzania planu urządzenia lasu dla nadleśnictwa” stanowiącą załącznik do zarządzenia nr 116 Dyrektora Generalnego Lasów Państwowych z 14.12.2023 r.,
- Zasadach hodowli lasu stanowiących załącznik do zarządzenia nr 53 Dyrektora Generalnego Lasów Państwowych z 21.11.2011 r.,
- Zasadach hodowli lasu stanowiących załącznik do zarządzenia nr 108 Dyrektora Generalnego Lasów Państwowych z 05.12.2023 r.,
- Protokole ustaleń Komisji Założeń Planu Nadleśnictwa Góra Śląska,

- Protokołach roboczych uzgodnień granic wydzieleni, opisów taksacyjnych i projektowanych wskazań gospodarczych,
- Protokołach kontroli i odbioru prac,
- Protokole uzgodnień planu cięć.

## B. Projekt planu urządzenia lasu

### 1. Przyrodnicze warunki produkcji leśnej

#### 1.1. Regionalizacja przyrodniczo-leśna, geomorfologia, warunki glebowe i klimatyczne

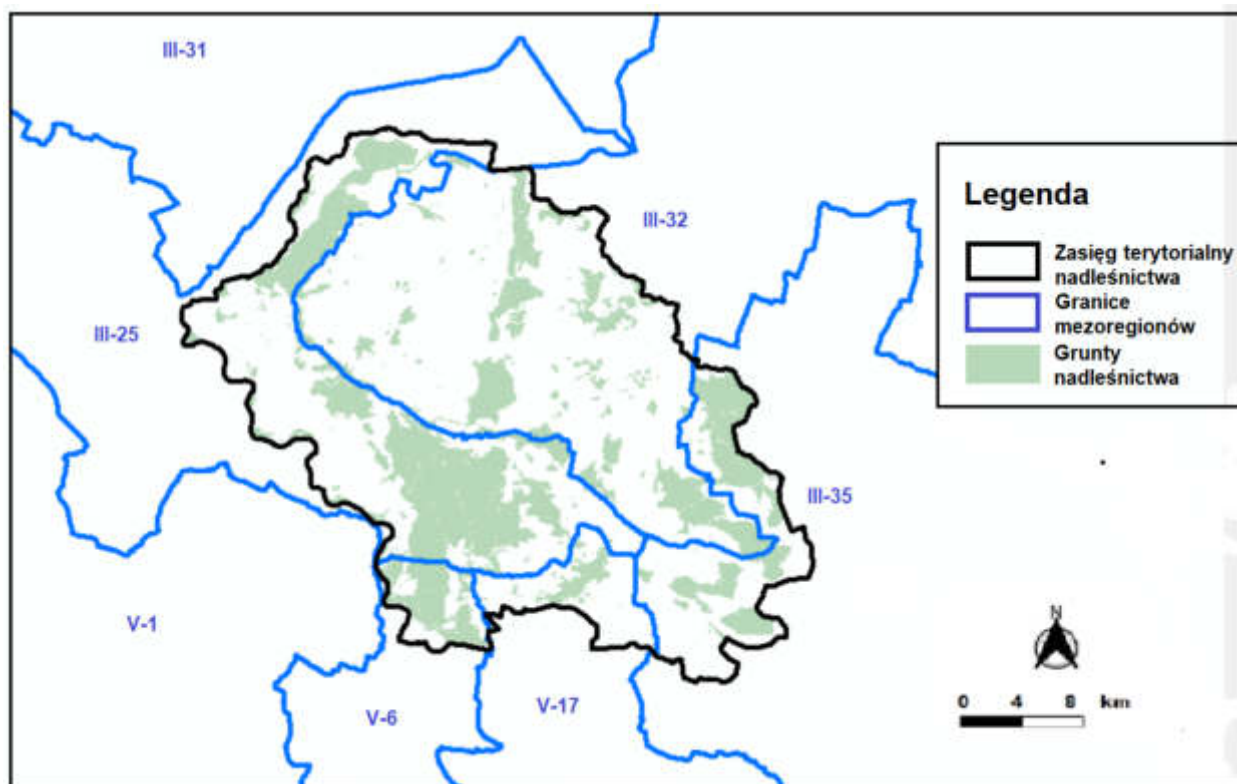
Według regionalizacji przyrodniczo-leśnej Polski (Zielony, Kliczkowska 2012) Nadleśnictwo Góra Śląska położone jest w dwóch krainach:

Krainie Śląskiej (V) w dwóch mezoregionach:

- Mezoregion Obniżenia Ścinawskiego (V.6);
- Mezoregion Wzgórz Trzebnicko-Ostrzeszowskich (V.17);

Krainie Wielkopolsko-Pomorskiej (III), w trzech mezoregionach:

- Mezoregion Doliny Środkowej Odry (III.25);
- Mezoregion Krotoszyński (III.32);
- Mezoregion Kotliny Żmigrodzkiej, Milickiej i Grabowskiej (III.35).



Położenie nadleśnictwa w jednostkach regionalizacji przyrodniczo-leśnej

**Warunki glebowe.** Pod względem geologicznym obszar nadleśnictwa znajduje się w większości w zasięgu utworów piasków zwałowych, sandrowych i eolicznych. Ma to również swoje przełożenie na typy gleb, które najczęściej wykazywano w trakcie prac siedliskowych.



Wśród gleb leśnych dominują oligotroficzne i mezotroficzne gleby rdzawe (36,79% powierzchni leśnej). Gleby te związane są z typami siedliskowymi borów świeżych (rdzawe bielicowe), borów mieszanych świeżych (rdzawe właściwe i rdzawe bielicowe), lasów mieszanych świeżych (rdzawe właściwe i rdzawe brunatne) oraz lasów świeżych (rdzawe brunatne).

Drugie miejsce w udziale powierzchniowym zajmują ubogie dystroficzne gleby bielicowe (24,61% powierzchni leśnej). Są związane z siedliskami borów świeżych, borów mieszanych świeżych i lasów mieszanych świeżych.

**Tabela 3 Zestawienie powierzchni oraz procentowego udziału panujących typów gleb na powierzchni leśnej (z opisu taksacyjnego bazy programu Taksator)**

Typ gleby	Obręb Góra Śląska		Obręb Jemielno		Obręb Załęczce		Nadleśnictwo Góra Śląska	
	pow. [ha]	udział %	pow. [ha]	udział %	pow. [ha]	udział %	pow. [ha]	udział %
Arenosole	205,41	2,63	589,03	6,95	78,85	1,78	873,29	4,22
Pararędziny	4,50	0,06			6,00	0,14	10,50	0,05
Czarne ziemie	27,82	0,36			13,38	0,30	41,20	0,20
Gleby brunatne	69,28	0,89	136,78	1,61	73,25	1,66	279,31	1,35
Gleby płowe	447,14	5,72	15,36	0,18	10,64	0,24	473,14	2,28
Gleby rdzawe	3 109,04	39,77	2 763,10	32,62	1 751,34	39,62	7 623,48	36,81
Gleby ochrowe	2,35	0,03					2,35	0,01
Gleby bielicowe	993,22	12,70	3 130,69	36,96	971,70	21,98	5 095,61	24,60
Gleby gruntowoglejowe	868,04	11,10	696,56	8,22	885,98	20,04	2 450,58	11,83
Gleby opadowoglejowe	132,51	1,69	27,63	0,33	108,93	2,46	269,07	1,30
Gleby mułowe	46,96	0,60	56,15	0,66	11,67	0,26	114,78	0,55
Gleby torfowe	86,56	1,11	101,31	1,20	6,14	0,14	194,01	0,94
Gleby murszowe	133,01	1,70	17,05	0,20	3,11	0,07	153,17	0,74
Gleby murszowate	1 385,70	17,72	222,38	2,63	340,42	7,70	1 948,50	9,41
Mady rzeczne	200,28	2,56	640,90	7,57	153,83	3,48	995,01	4,80
Gleby deluwialne	50,84	0,65	19,97	0,24	3,79	0,09	74,60	0,36
Gleby kulturoziemne	46,60	0,60	49,67	0,59			96,27	0,46
Gleby industro- i urbanoziemne	9,23	0,12	4,06	0,05	1,82	0,04	15,11	0,07
<b>RAZEM</b>	<b>7 818,49</b>	<b>100,00</b>	<b>8 470,64</b>	<b>100,00</b>	<b>4 420,85</b>	<b>100,00</b>	<b>20 709,98</b>	<b>100,00</b>

### **Warunki wodne.**

Pod względem hydrograficznym obszar Nadleśnictwa Góra Śląska położony jest w zlewisku Morza Bałtyckiego, w I rzędowej zlewni Odry, w zlewni II rzędu rzeki Baryczy – prawostronny dopływ Odry, w zlewni III rzędu Rowu Śląskiego – prawostronny dopływ Baryczy, w zlewni III rzędu rzeki Orli – prawostronny dopływ Baryczy, w zlewni rzeki Tynicy – lewostronny dopływ Baryczy, w zlewni III rzędu rzeki Świerni - lewostronny dopływ Baryczy, w zlewni III rzędu rzeki Łacha – lewostronny dopływ Baryczy.

Oprócz wymienionych na terenie nadleśnictwa występują też mniejsze cieki lub ich fragmenty: Barycki Rów, Belcz, Chlastawa, Dopływ spod Cieszyny, Dopływ spod Czarnoborska, Dopływ spod Czerniny, Dopływ spod Łękanowa, Dopływ spod Naratowa, Dopływ spod Psar,



Dopływ spod Pobiela, Dopływ spod Rudnej, Dopływ spod Sicin, Dopływ spod Strumiennej, Dopływ spod Sułowa Małego, Dopływ spod Wikliny, Dopływ spod Wierzowic, Dopływ spod Wioski, Dopływ we Włodkowie Dolnym, Dopływ z Boryszyna, Dopływ z Chocieborowic, Dopływ z Czeladzi Wielkiej, Dopływ z Goli Górskiej, Dopływ z Kowalowa, Dopływ z Wiewierza, Dopływ ze Starej Góry, Dopływ ze Świniar, Dopływ ze Zdzieszawic, Dopływ ze Sławęcic, Dziczek, Głogowiec, Grobelka, Jazda, Ostrowita, Samiec, Samka, Sułowski Kanał, Uliczna, Wiewiernica, Źródliko.

Obszar N-ctwa Góra Śląska jest generalnie ubogi w zbiorniki wodne.

Największym akwenem wód stojących jest sztuczny „Zbiornik Ryczeń” o powierzchni około 50 ha.

Pozostałe, najczęściej niewielkie zbiorniki wodne to starorzecza położone w dolinie Baryczy i Odry oraz stawy, glinianki i oczka wodne rozrzucone po całej powierzchni nadleśnictwa.

Tereny Nadleśnictwa Góra Śląska zgodnie z hydrogeologicznym podziałem kraju (B. Paczyński, *Atlas Rzeczypospolitej Polskiej* 1999) znajdują się w zasięgu **VI regionu Wielkopolskiego**.

Na obszarze Nadleśnictwa Góra Śląska znajduje się fragment Głównego Zbiornika Wód Podziemnych nr **303 „Pradolina Barycz-Głogów**.

### **Klimat.**

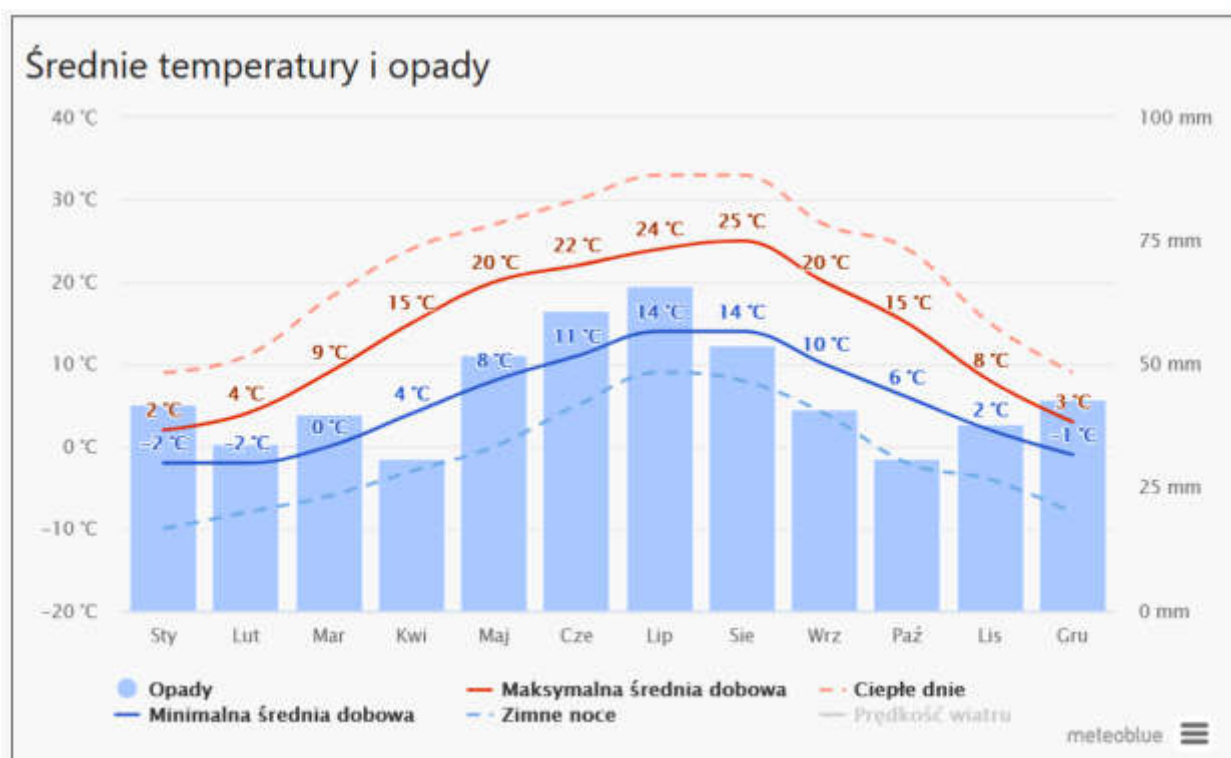
Obszary zajmowane przez Nadleśnictwo Góra Śląska położone są według A. Wosia (*Atlas Rzeczypospolitej Polskiej*, 1999) w XVI – Południowo-wielkopolskim regionie klimatycznym.

Podstawowe dane meteorologiczne obszaru Nadleśnictwa Góra Śląska wg A. Wosia przedstawiają się następująco:

- średnia roczna temperatura powietrza .....8,0°C
- średnia roczna suma opadów..... 500-600 mm
- średnia roczna wilgotność względna powietrza .....74%
- długość okresu wegetacyjnego .....210-220 dni
- najzimniejszy miesiąc .....styczeń ( - 2,8°C)
- najcieplejszy miesiąc .....lipiec (18,0°C).

Miesięczne sumy opadów atmosferycznych oraz miesięczne średnie temperatury powietrza atmosferycznego wg danych stacji meteorologicznej w Lesznie zamieszczono poniżej:

Miesięczne sumy opadów atmosferycznych oraz miesięczne średnie temperatury powietrza atmosferycznego za okres 30 lat<sup>1</sup>



miesiąc

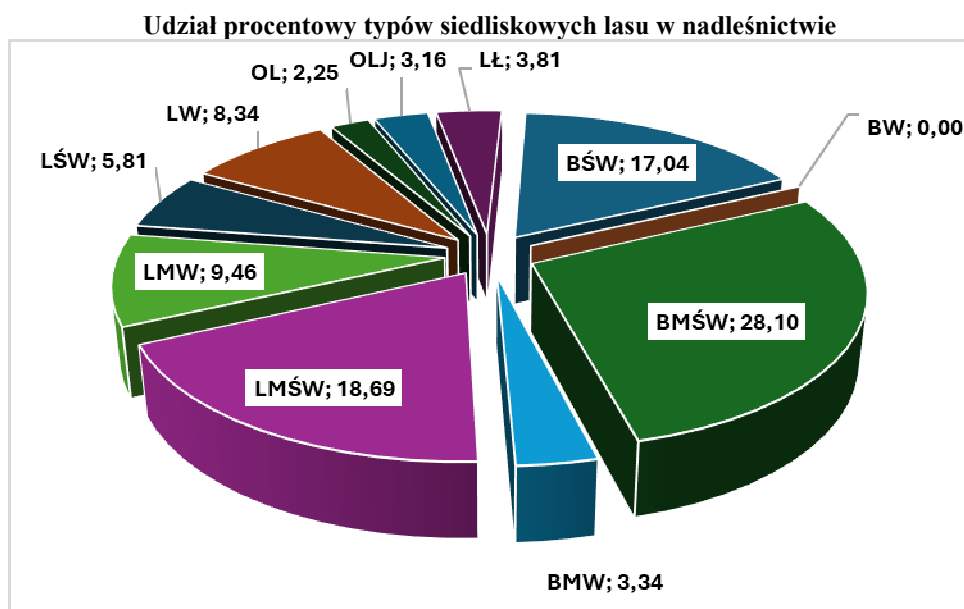
Szerokie omówienie warunków geologicznych, geomorfologicznych i hydrologicznych zawarte jest w operacie siedliskowym i Programie Ochrony Przyrody.

<sup>1</sup> Źródło: [https://www.meteoblue.com/pl/pogoda/historyclimate/climatemodelled/leszno\\_polska\\_3093524](https://www.meteoblue.com/pl/pogoda/historyclimate/climatemodelled/leszno_polska_3093524)

## 1.2. Typy siedliskowe lasu

Tabela 4 Zestawienie powierzchni leśnej wg typów siedliskowych lasu obrębami i dla nadleśnictwa

Typy siedliskowe lasu	Obręb						Nadleśnictwo		
	Góra Śląska		Jemielno		Załączce				
	według stanu obecnego								wg V rewizji
	pow. ha	udział %	pow. ha	udział %	pow. ha	udział %	pow. ha	udział %	udział %
1	2	3	4	5	6	7	8	9	10
BŚW	786,11	10,05	2600,34	30,70	142,39	3,22	3528,84	17,04	17,20
BW			0,76	0,01			0,76	0,00	
BMŚW	2128,03	27,22	2693,70	31,80	996,95	22,55	5818,68	28,10	28,00
BMW	115,70	1,48	203,29	2,40	371,94	8,41	690,93	3,34	3,20
LMŚW	1539,31	19,69	1299,99	15,35	1031,00	23,32	3870,30	18,69	19,20
LMW	688,99	8,81	607,12	7,17	663,74	15,01	1959,85	9,46	9,50
LŚW	604,15	7,73	153,19	1,81	444,92	10,07	1202,26	5,81	6,00
LW	1022,85	13,08	124,95	1,47	580,06	13,12	1727,86	8,34	8,40
OL	172,37	2,20	170,71	2,02	123,63	2,80	466,71	2,25	2,30
OLJ	571,95	7,32	31,70	0,37	50,50	1,14	654,15	3,16	3,00
LŁ	189,03	2,42	584,89	6,90	15,72	0,36	789,64	3,81	3,10
Łącznie	7818,49	100,00	8470,64	100,00	4420,85	100,00	20709,98	100,00	100,00



Dominującymi typami siedliskowymi w nadleśnictwie są BMśw – 28,10% (5 818,68 ha) i LMśw – 18,69% (3 870,30 ha).

Siedliska borowe zajmują 48,48% (10 039,21 ha), natomiast lasowe, olsowe 51,52% (10 670,77 ha) powierzchni leśnej nadleśnictwa.

Przyjmując za kryterium warunki wilgotnościowe, siedliska zajmują:

- suche (Bs)	-	-	-	-
- świeże (Bśw, BMśw, LMśw, Lśw)	-	14 420,08 ha	-	69,63%
- wilgotne (Bw, BMw, LMw, Lw)	-	4 379,40 ha	-	21,15%
- bagienne (OI, OIJ, LŁ)	-	1 910,50 ha	-	9,22%

Na łącznej powierzchni 5 538,37 ha drzewostany pochodzą z zalesienia gruntów porolnych i stanowią 26,74% powierzchni leśnej nadleśnictwa.

## 2. Charakterystyka stanu lasu i zasobów drzewnych

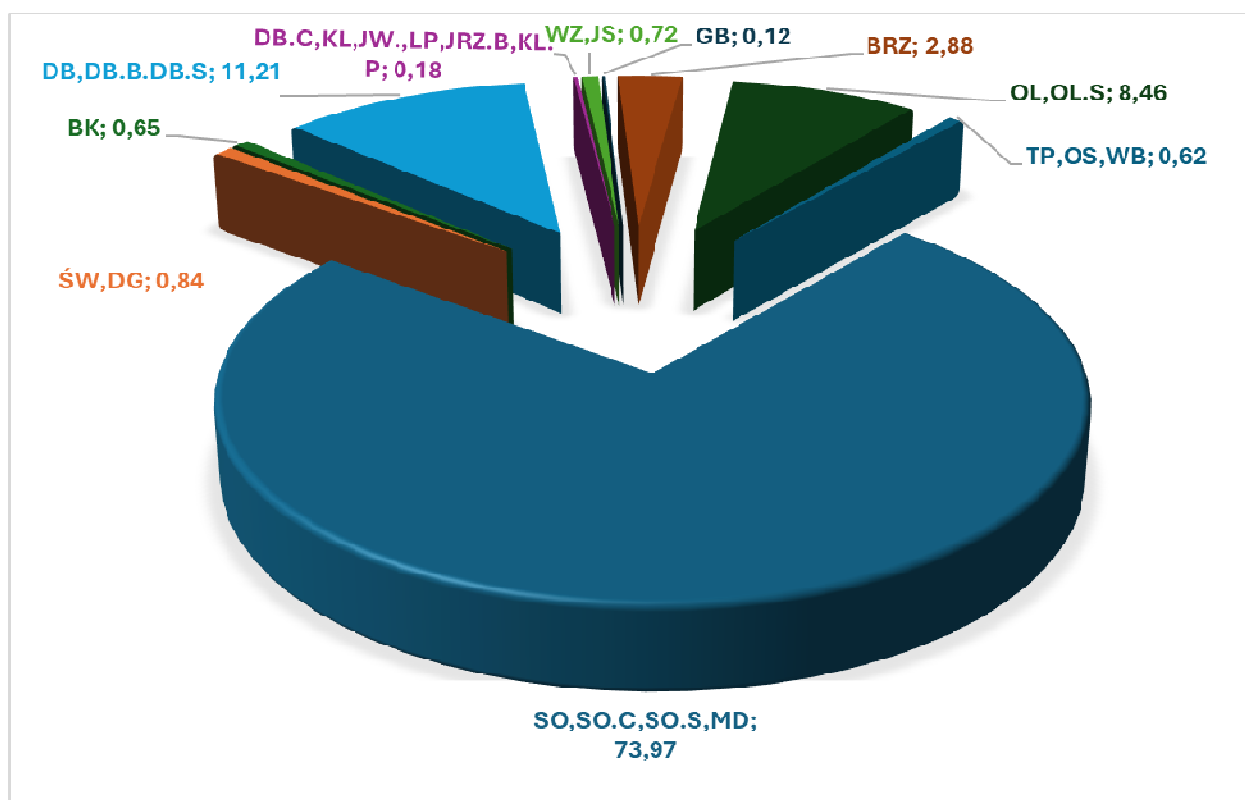
### 2.1. Charakterystyka drzewostanów

Tabela 5 Udział powierzchniowy i miąższościowy panujących gatunków drzew na powierzchni leśnej

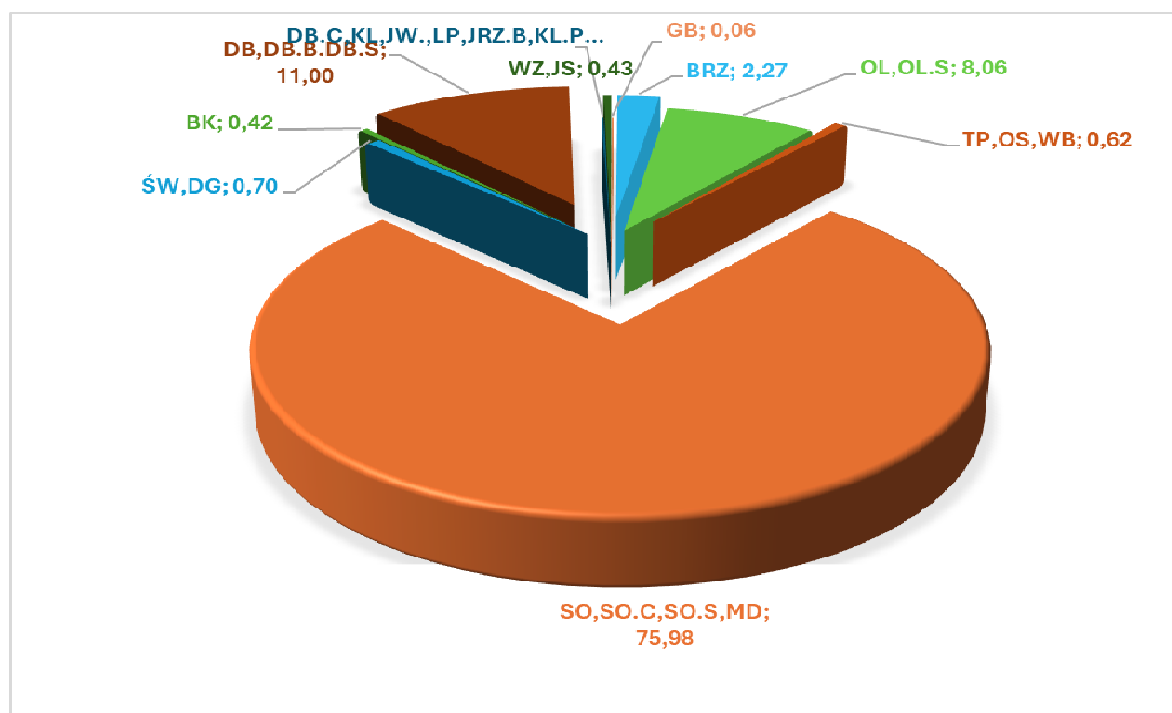
Gatunek panujący	Obręby						Nadleśnictwo			
	Góra Śląska		Jemielno		Załączce					
	według stanu obecnego								wg V rewizji	
	<u>ha</u>	udział %	<u>ha</u>	udział %	<u>ha</u>	udział %	<u>ha</u>	udział %	<u>ha</u>	udział %
	m³		m³		m³		m³		m³	
1	2	3	4	5	6	7	8	9	10	11
SO	4930,29	63,05	7106,37	83,91	3220,56	72,85	15257,22	73,67	15 184,60	74,07
	1305979	66,90	1755156	83,98	879924	75,84	3941059	75,76	3 883 612	77,21
SO.C	27,48	0,35					27,48	0,13	30,02	0,15
	2218	0,11					2218	0,04	709	0,01
SO.S			4,26	0,05			4,26	0,02	4,20	0,02
			1185	0,06			1185	0,02	1 110	0,02
MD	11,02	0,14	8,6	0,1	11,78	0,27	31,40	0,15	36,63	0,18
	1967	0,10	2905	0,14	3327	0,29	8199	0,16	7 209	0,14
ŚW	56,57	0,72	75,21	0,89	24,57	0,56	156,35	0,75	204,09	1,00
	12697	0,65	10875	0,52	5083	0,44	28655	0,55	32 966	0,66
DG	7,77	0,10			10,57	0,24	18,34	0,09	13,20	0,06
	2750	0,14			5010	0,43	7760	0,15	5 941	0,12
BK	35,81	0,46	8,35	0,1	89,62	2,03	133,78	0,65	124,96	0,61
	4428	0,23	1023	0,05	16248	1,4	21699	0,42	20 898	0,42
DB	62,97	0,81	48,2	0,57	8,09	0,18	119,26	0,58	124,22	0,61
	924	0,05	1845	0,09	152	0,01	2921	0,06	2 323	0,05
DB.S	978,70	12,52	653,5	7,71	522,7	11,82	2154,90	10,41	2 008,35	9,80
	238138	12,20	181845	8,7	137213	11,83	557196	10,71	521 330	10,36
DB.B	41,12	0,53	2,2	0,03	3,27	0,07	46,59	0,22	33,59	0,16
	11506	0,59	285	0,01	47	0	11838	0,23	11 753	0,23
DB.C	0,54	0,01	1,02	0,01	1,84	0,04	3,40	0,02	4,16	0,02
	175	0,01	355	0,02	635	0,05	1165	0,02	1 075	0,02
KL	0,50	0,01			2,76	0,06	3,26	0,02	2,00	0,01
	70	0,00			720	0,06	790	0,02	395	0,01
JW	11,96	0,15			2,09	0,05	14,05	0,07	3,55	0,02
	2253	0,12			475	0,04	2728	0,05	955	0,02
WZ	15,68	0,20	0,33	0	3,83	0,09	19,84	0,1	17,32	0,08
	2880	0,15	32	0	441	0,04	3353	0,06	2 338	0,05
JS	119,54	1,53	6,16	0,07	2,6	0,06	128,30	0,62	166,64	0,81
	18640	0,95	273	0,01	412	0,04	19325	0,37	32 230	0,64

Gatunek panujący	Obręby						Nadleśnictwo			
	Góra Śląska		Jemielno		Załączce					
	według stanu obecnego								wg V rewizji	
	<u>ha</u>	udział %	<u>ha</u>	udział %	<u>ha</u>	udział %	<u>ha</u>	udział %	<u>ha</u>	udział %
	m³		m³		m³		m³		m³	
1	2	3	4	5	6	7	8	9	10	11
GB	5,56	0,07	0,71	0,01	18,87	0,43	25,14	0,12	8,03	0,04
	690	0,04	47	0	2349	0,2	3086	0,06	2 065	0,04
BRZ	293,92	3,76	120,39	1,42	181,7	4,11	596,01	2,88	619,86	3,02
	54908	2,81	24982	1,2	38272	3,3	118162	2,27	111 135	2,21
OL	1079,42	13,81	360,69	4,26	310,3	7,02	1750,41	8,45	1700,13	8,29
	257766	13,20	92485	4,43	68611	5,91	418862	8,05	343 492	6,83
OL. S			1,07	0,01	0,6	0,01	1,67	0,01	0,92	0
			245	0,01	65	0,01	310	0,01	205	0
AK	32,27	0,41	36,73	0,43	4,1	0,09	73,10	0,35	77,11	0,38
	8192	0,42	8710	0,42	1012	0,09	17914	0,34	17 148	0,34
TP	88,57	1,13	26,18	0,31			114,75	0,55	102,19	0,50
	22569	1,16	5949	0,28			28518	0,55	25 630	0,51
OS	7,92	0,10	3,75	0,04	1	0,02	12,67	0,06	20,19	0,10
	1940	0,10	1135	0,05	203	0,02	3278	0,06	4 646	0,09
WB	2,67	0,03					2,67	0,01	1,21	0,01
	425	0,02					425	0,01	195	0
LP	7,49	0,10	6,71	0,08			14,20	0,07	13,30	0,06
	1070	0,05	690	0,03			1760	0,03	978	0,02
JRZ.B	0,72	0,01					0,72	0	0,50	0
KL.P			0,21	0			0,21	0		
			30	0			30	0		
Łącznie	7818,49	100	8470,64	100	4420,85	100	20709,98	100	20 500,97	100,00
	1952185	100	2090052	100	1160199	100	5202436	100	5030338	100,00

### Udział powierzchniowy gatunków panujących w nadleśnictwie (%)



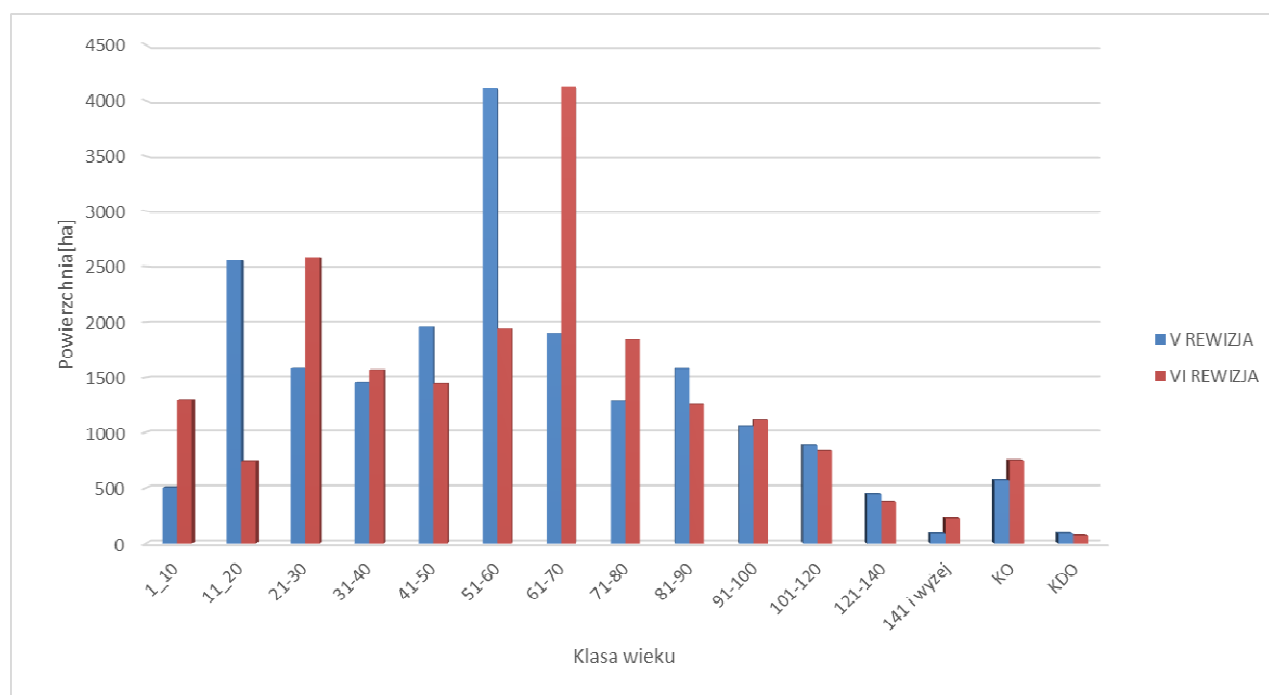
### Udział miąższościowy gatunków panujących w nadleśnictwie (%)



W Nadleśnictwie Góra Śląska dominującym gatunkiem lasotwórczym jest sosna. Drzewostany z panującą sosną i modrzewiem zajmują 73,97% powierzchni leśnej, w tym w obrębie Góra Śląska 63,54%, w obrębie Jemielno 84,06%, w obrębie Załęczce 73,12%. Największy udział po So ma Dbs 10,41%, Ol 8,45%, Brz 2,88%. Pozostałe gatunki mają niewielki udział procentowy.

Strukturę wiekową w podklasach wieku w porównaniu z V rewizją planu urządzenia lasu przedstawiono na diagramach i w poniższej tabeli nr 6, a w tabeli nr 7 powierzchnię i miąższość wg gatunków panujących w podklasach wieku dla nadleśnictwa.

### Struktura wiekowa wg powierzchni leśnej





## Struktura wiekowa wg miąższości

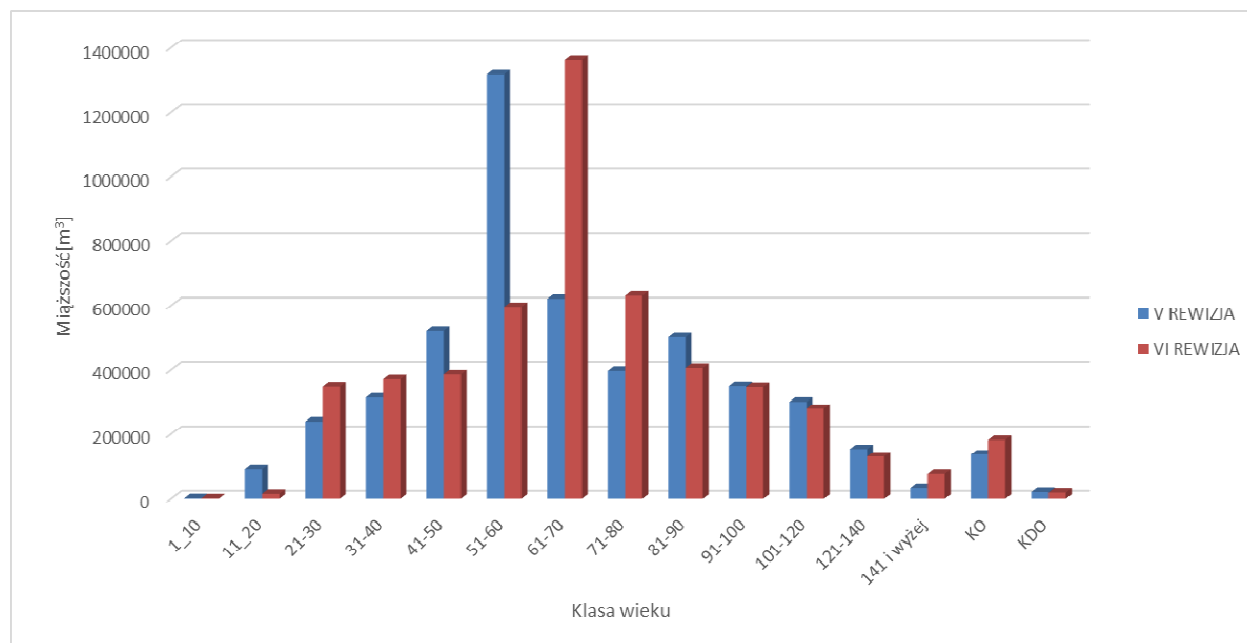


Tabela 6 Zestawienie porównawcze udziału powierzchni, zapasu i zapasu przeciętnego na 1 ha w klasach wieku na początku i na końcu okresu gospodarczego

Typ siedliskowy lasu	Grunty leśne niezal.	Przest. na gr. zal.	Drzewostany w klasach i podklasach wieku													KO	KDO	Razem	
			I		II		III		IV		V		VI	VII	VIII			grunty zalesione	grunty zales. i nie zales.
			1_10	11_20	21-30	31-40	41-50	51-60	61-70	71-80	81-90	91-100	101-120	121-140	141 i wyżej				
powierzchnia w ha / miąższość w m3																			
1	2	3	4	5	6	7	8	9	10	11	12	13	14	15	16	17	18	19	20
stan na 01.01.2015																			
Góra Śląska	222,57		204,48	1286,99	578,12	474,33	640,63	1820,41	652,51	365,23	382,86	260,89	333,08	232,96	35,85	207,32	51,61	7527,27	7749,84
	3997	10461	1130	57755	102450	119265	176385	613565	211895	111140	126725	91210	124555	84625	11900	49440	12580	1905081	1909078
					177	251	275	337	325	304	331	350	374	363	332	238	244	253	246
stan na 01.01.2025																			
Góra Śląska	196,66		343,70	309,41	1314,39	556,36	461,26	639,97	1829,79	621,38	354,17	262,13	291,85	148,67	135,48	317,88	35,39	7621,83	7818,49
	3305	15865	545	7565	168375	141870	117585	200770	593510	219060	117590	82950	99530	52790	45070	75375	10430	1948880	1952185
					128	255	255	314	324	353	332	316	341	355	333	237	295	256	250
stan na 01.01.2015																			
Jemielno	184,68		191	942,21	623,08	571,63	850,25	1392,22	787,46	689,26	914,61	556,52	405,53	114,3	16,11	131,07	6,86	8192,11	8376,79
	3251	9623	200	23350	81030	111970	215330	412580	254220	202285	276050	174160	128605	36070	5435	33650	1870	1966428	1969679
					130	196	253	296	323	293	302	313	317	316	337	257	273	240	235
stan na 01.01.2025																			
Jemielno	288,81		685,82	276,20	939,72	625,46	579,97	827,95	1390,05	769,39	682,67	682,64	368,17	172,07	32,06	149,66		8181,83	8470,64
	6227	19930	290	5290	127465	140610	160840	247860	478005	256050	210880	202185	120695	58970	10605	44150		2083825	2090052
					136	225	277	299	344	333	309	296	328	343	331	295	!	255	247
stan na 01.01.2015																			
Załęcze	46,99		107,25	325,06	378,26	407,39	466,83	904,98	454,91	233,48	280,45	243,14	144,69	95,61	31,54	226,36	27,4	4327,35	4374,34
	512	6904		10620	55940	83150	130130	290700	154215	83115	96975	83380	48065	32920	15235	53530	6190	1151069	1151581
					148	204	279	321	339	356	346	343	332	344	483	236	226	266	263
stan na 01.01.2025																			
Załęcze	57,84		267,25	154,29	336,35	385,50	405,05	472,21	897,97	447,66	223,50	167,11	181,32	56,91	57,55	280,33	30,01	4363,01	4420,85
	981	10868	335	1910	51310	88710	108315	146945	287795	154495	77765	60985	59065	18295	21985	62085	8355	1159218	1160199
					153	230	267	311	320	345	348	365	326	321	382	221	278	266	262

Typ siedliskowy lasu	Grunty leśne niezal.	Przest. na gr. zal.	Drzewostany w klasach i podklasach wieku													KO	KDO	Razem	
			I		II		III		IV		V		VI	VII	VIII			grunty zalesione	grunty zales. i nie zales.
			1_10	11_20	21-30	31-40	41-50	51-60	61-70	71-80	81-90	91-100	101-120	121-140	141 i wyżej				
			powierzchnia w ha / miąższość w m3																
1	2	3	4	5	6	7	8	9	10	11	12	13	14	15	16	17	18	19	20
stan na 01.01.2015																			
N-ctwo	454,24		502,73	2554,26	1579,46	1453,35	1957,71	4117,61	1894,88	1287,97	1577,92	1060,55	883,3	442,87	83,5	564,75	85,87	20046,73	20500,97
	7760	26988	1330	91725	239420	314385	521845	1316845	620330	396540	499750	348750	301225	153615	32570	136620	20640	5022578	5030338
					152	216	267	320	327	308	317	329	341	347	390	242	240	251	245
stan na 01.01.2025																			
N-ctwo	543,31		1296,77	739,90	2590,46	1567,32	1446,28	1940,13	4117,81	1838,43	1260,34	1111,88	841,34	377,65	225,09	747,87	65,40	20166,67	20709,98
	10513	46663	1170	14765	347150	371190	386740	595575	1359310	629605	406235	346120	279290	130055	77660	181610	18785	5191923	5202436
					134	237	267	307	330	342	322	311	332	344	345	243	287	257	251
Różnica	89,07	0	794,04	-1814,36	1011	113,97	-511,43	-2177,48	2222,93	550,46	-317,58	51,33	-41,96	-65,22	141,59	183,12	-20,47	119,94	209,01
	2753	19675	-160	-76960	107730	56805	-135105	-721270	738980	233065	-93515	-2630	-21935	-23560	45090	44990	-1855	169345	172098
					-18	21	0	-13	3	34	5	-18	-9	-3	-45	1	47	6	6

Tabela 7 Powierzchniowa i miąższościowa tabela klas wieku wg gatunków panujących dla nadleśnictwa

Gatunek panujący	Grunty leśne niezalesione				Przest. na gr. zal.	Drzewostany w klasach i podklasach wieku													KO	KDO	Bud. przer.	Razem		Procent	
	do odnowienia		w prod. ubocz.	pozo- stale		I		II		III		IV		V		VI	VII	VIII				grunty zalesione	grunty zales. i nie zales.		
						1-10	11-20	21-30	31-40	41-50	51-60	61-70	71-80	81-90	91-100	101-120	121-140	141 i wyżej							
	plazo- winy	haliz. zręby	powierzchnia w ha / miąższość w m3																						
SO		253,46	3,14	35,71		1141,81	499,64	1590,86	1145,36	1021,42	1404,09	3719,13	1632,94	951,96	889,40	445,47	53,13	19,38	425,76	24,56		14964,91	15257,22	73,67	
		3491	14	489	31095	640	11145	224925	276185	286105	449890	1240140	565190	305175	272990	137290	15245	5685	108210	7155		3937065	3941059	75,76	
SO.C							11,03	16,45														27,48	27,48	0,13	
					103		265	1850														2218	2218	0,04	
SO.S																4,26						4,26	4,26	0,02	
																1185						1185	1185	0,02	
MD								8,05	4,16	5,92	0,78	8,56	1,60	1,74	0,59							31,40	31,40	0,15	
					9			1030	800	2265	145	2605	515	615	215							8199	8199	0,16	
ŚW						4,26	5,04	72,76	20,17	13,25	27,99	8,59	1,58						2,71			156,35	156,35	0,75	
					870	105	80	8050	4695	2640	8510	2800	360						545			28655	28655	0,55	
DG								1,31						2,14	7,84	2,31			4,74			18,34	18,34	0,09	
					20			95						1220	3445	1395			1585			7760	7760	0,15	
BK						1,12	37,20	23,35	6,22	8,75	3,67	3,23	6,47	4,14	8,03	5,89			25,71			133,78	133,78	0,65	
					1984		200	865	1205	1265	915	855	2025	1225	2845	2395			5920			21699	21699	0,42	
DB		7,03	0,71	111,52																			119,26	0,58	
		170	2	2749																			2921	0,06	
DB.S						105,43	129,84	183,43	54,91	65,56	151,51	159,62	98,38	171,14	119,98	261,22	274,01	205,71	151,08	23,08		2154,90	2154,90	10,41	
					4796	260	960	12800	8700	14085	40825	44670	30985	56835	39045	94310	97155	71975	33740	6055		557196	557196	10,71	
DB.B						9,69	3,92			3,47	0,70	3,22	1,51			7,81	13,81		2,46			46,59	46,59	0,22	
					138		150			735	150	920	465			3005	5715		560			11838	11838	0,23	
DB.C											0,52			0,49	1,89	0,50						3,40	3,40	0,02	
											155			185	625	200						1165	1165	0,02	
KL								0,24	0,26	2,76												3,26	3,26	0,02	
					5			45	20	720												790	790	0,02	
JW								2,43	2,97	5,23	1,59	1,83										14,05	14,05	0,07	
					23			15	755	875	485	575										2728	2728	0,05	

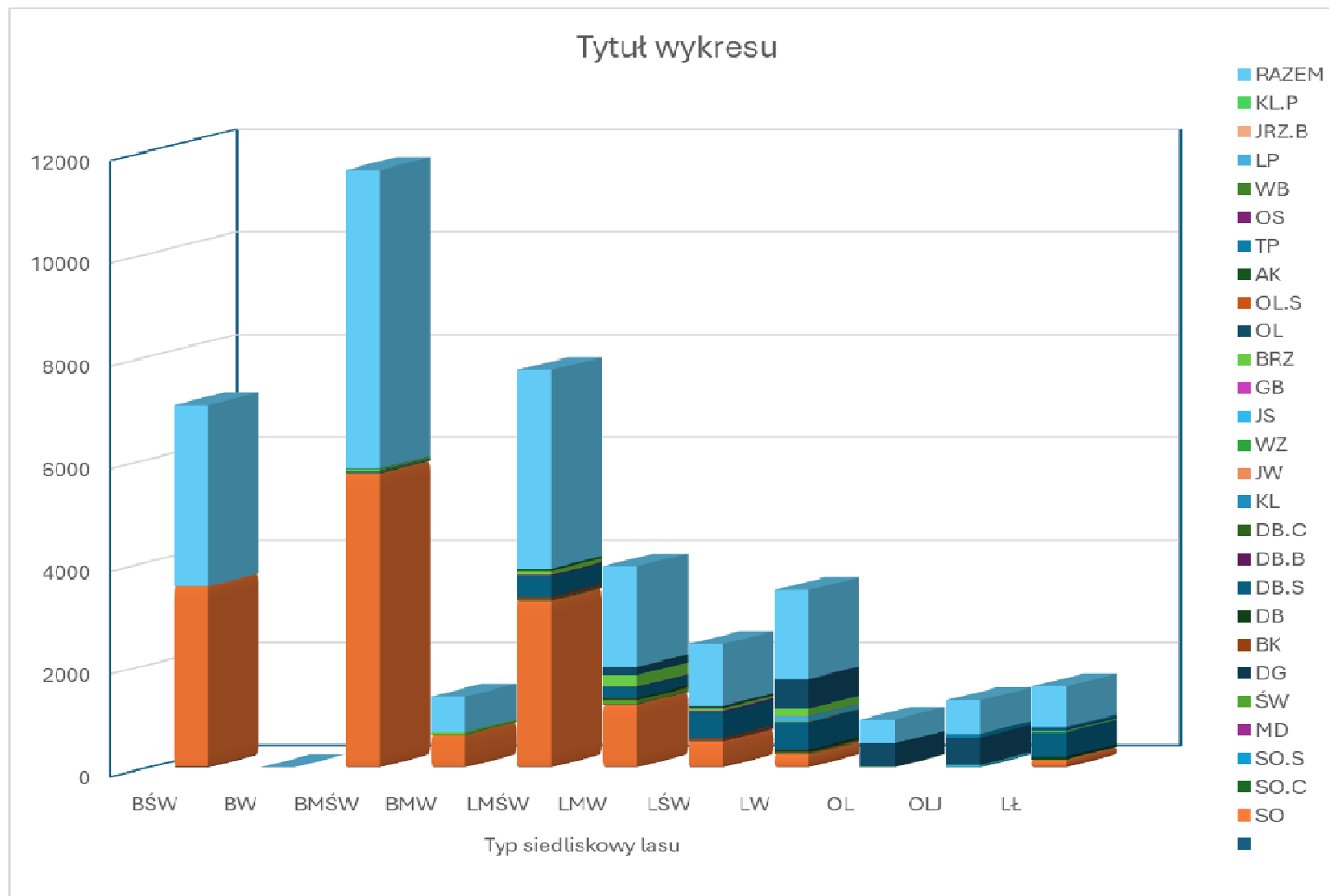
Gatunek panujący	Grunty leśne niezalesione				Przest. na gr. zal.	Drzewostany w klasach i podklasach wieku													KO	KDO	Bud. przer.	Razem		Procent
	do odnowienia		w prod. ubocz.	pozo- stałe		I		II		III		IV		V		VI	VII	VIII				grunty zalesione	grunty zales. i nie zales.	
	plazo- winy	haliz. zręby				1-10	11-20	21-30	31-40	41-50	51-60	61-70	71-80	81-90	91-100	101-120	121-140	141 i wyżej						
WZ						1,10	2,55	1,48			0,33	1,90	0,35	12,13								19,84	19,84	0,1
					73		20	60			20	315	75	2790								3353	3353	0,06
JS				45,77				8,79	8,88	13,84	7,89	5,57	5,16	1,26	7,11	6,20	5,54		12,29			82,53	128,30	0,62
				1121	179			685	1395	3400	1920	1475	1755	215	1480	1610	1745		2345			18204	19325	0,37
GB								9,96	7,64		1,97	4,66					0,91					25,14	25,14	0,12
					311			310	415		525	1250					275					3086	3086	0,06
BRZ						3,42	22,16	167,26	81,62	126,60	90,06	55,87	35,32	5,00					5,81	2,89		596,01	596,01	2,88
					1552		540	19925	15930	28365	24285	14860	9760	1235					1065	645		118162	118162	2,27
OL				80,52		29,94	26,58	485,89	209,22	127,99	196,08	127,60	52,60	94,38	54,46	103,86	29,11		117,31	14,87		1669,89	1750,41	8,45
				2268	5174	165	1285	74535	54490	32900	56270	42500	18010	32345	19925	36800	9625		27640	4930		416594	418862	8,05
OL.S										0,60	1,07											1,67	1,67	0,01
										65	245											310	310	0,01
AK							1,22	8,76	3,73	21,36	6,55	6,75	2,31	14,17	4,43	3,82						73,10	73,10	0,35
					99		120	1310	905	5455	1740	1830	435	3945	975	1100						17914	17914	0,34
TP				5,45					18,06	25,04	37,27	9,64		1,14	18,15							109,30	114,75	0,55
				209	89				4505	7135	7685	4030		290	4575							28309	28518	0,55
OS								0,07	4,14	4,19	2,63	1,64										12,67	12,67	0,06
					43			10	1165	910	665	485										3278	3278	0,06
WB											2,67											2,67	2,67	0,01
											425											425	425	0,01
LP								9,61		2,80				0,65			1,14					14,20	14,20	0,07
					100			685		520				160			295					1760	1760	0,03
JRZ.B							0,72															0,72	0,72	0
KL.P													0,21									0,21	0,21	0
													30									30	30	0
Ogółem		260,49	3,85	278,97		1296,77	739,90	2590,46	1567,32	1446,28	1940,13	4117,81	1838,43	1260,34	1111,88	841,34	377,65	225,09	747,87	65,40		20166,67	20709,98	100
		3661	16	6836	46663	1170	14765	347150	371190	386740	595575	1359310	629605	406235	346120	279290	130055	77660	181610	18785		5191923	5202436	100

Powierzchniowy udział panujących gatunków drzew w typach siedliskowych lasu przedstawiono w poniższej tabeli i na wykresie

Tabela 8 Powierzchniowy udział panujących gatunków drzew w typach siedliskowych lasu

Gatunek panujący	Typ siedliskowy lasu											Razem
	BŚW	BW	BMŚW	BMW	LMŚW	LMW	LŚW	LW	OL	OLJ	LŁ	
	powierzchnia w ha											
SO	3527,41	0,76	5727,81	632,70	3240,45	1224,47	500,83	243,24	3,98	2,55	153,02	15257,22
SO.C			16,82		4,63	6,03						27,48
SO.S			4,26									4,26
MD			3,17		3,99	6,10	13,44	4,70				31,40
ŚW			15,03	19,62	14,99	69,65	6,88	27,00			3,18	156,35
DG			0,69		8,47	2,38	6,80					18,34
BK			1,42	1,52	47,12	11,00	44,48	27,56		0,68		133,78
DB					4,23	25,77	2,41	37,38			49,47	119,26
DB.S			10,64	3,05	407,79	213,15	499,77	539,77		6,65	474,08	2154,90
DB.B			1,88		14,83	8,73	18,31	2,84				46,59
DB.C					0,49	2,39	0,52					3,40
KL	0,26							3,00				3,26
JW					3,24	0,99		9,82				14,05
WZ								6,86	1,75		11,23	19,84
JS						0,69	2,00	82,81	0,68	34,78	7,34	128,30
GB					2,10	3,26	12,19	7,59				25,14
BRZ	1,17		31,10	34,04	78,19	225,65	43,36	153,90	6,35	5,87	16,38	596,01
OL			0,87		2,26	155,56	8,64	564,61	453,95	528,40	36,12	1750,41
OL.S						1,07		0,60				1,67
AK			4,99		34,62	1,66	31,83					73,10
TP							0,27	7,39		73,85	33,24	114,75
OS							6,55	4,48			1,64	12,67
WB						1,30				1,37		2,67
LP					2,90		3,77	3,59			3,94	14,20
JRZ.B								0,72				0,72
KL.P							0,21					0,21
RAZEM	3528,84	0,76	5818,68	690,93	3870,30	1959,85	1202,26	1727,86	466,71	654,15	789,64	20709,98

Powierzchniowy udział panujących gatunków drzew w typach siedliskowych lasu







Porównanie powierzchni leśnej wg gatunków panujących pomiędzy V i VI rewizją urządzenia lasu przedstawia tabela poniżej:

Tabela 9 Porównanie powierzchni leśnej wg gatunków panujących pomiędzy V i VI rewizją urządzenia lasu

Gatunek	V rewizja		VI rewizja		wzrost/spadek(ha)
	ha	udział %	ha	udział %	
<b>SO</b>	15 184,60	74,07	15257,22	73,67	72,62
<b>SO.C</b>	30,02	0,15	27,48	0,13	-2,54
<b>SO.S</b>	4,20	0,02	4,26	0,02	0,06
<b>MD</b>	36,63	0,18	31,40	0,15	-5,23
<b>ŚW</b>	204,09	1,00	156,35	0,75	-47,74
<b>DG</b>	13,20	0,06	18,34	0,09	5,14
<b>BK</b>	124,96	0,61	133,78	0,65	8,82
<b>DB</b>	124,22	0,61	119,26	0,58	-4,96
<b>DB.S</b>	2 008,35	9,80	2154,90	10,41	146,55
<b>DB.B</b>	33,59	0,16	46,59	0,22	13,00
<b>DB.C</b>	4,16	0,02	3,40	0,02	-0,76
<b>KL</b>	2,00	0,01	3,26	0,02	1,26
<b>JW</b>	3,55	0,02	14,05	0,07	10,50
<b>WZ</b>	17,32	0,08	19,84	0,10	2,52
<b>JS</b>	166,64	0,81	128,30	0,62	-38,34
<b>GB</b>	8,03	0,04	25,14	0,12	17,11
<b>BRZ</b>	619,86	3,02	596,01	2,88	-23,85
<b>OL</b>	1 700,13	8,29	1750,41	8,45	50,28
<b>OL.S</b>	0,92	0	1,67	0,01	0,75
<b>AK</b>	77,11	0,38	73,10	0,35	-4,01
<b>TP</b>	102,19	0,50	114,75	0,55	12,56
<b>OS</b>	20,19	0,10	12,67	0,06	-7,52
<b>WB</b>	1,21	0,01	2,67	0,01	1,46
<b>LP</b>	13,30	0,06	14,20	0,07	0,90
<b>JRZ.B</b>	0,50	0	0,72	0,00	0,22
<b>KL.P</b>			0,21	0,00	0,21
<b>Łącznie</b>	<b>20 500,97</b>	<b>100</b>	<b>20709,98</b>	<b>100</b>	<b>209,01</b>

W porównaniu do stanu w V rewizji planu u.l. wg gatunków panujących zmniejszyła się powierzchnia świerka o 47,74 ha, jesionu o 38,34 ha, brzozy o 23,85 ha, natomiast zwiększyła się powierzchnia gatunków cennych – dębu szypułkowego o 146,55 ha, olchy o 50,28 ha, jawora o 10,50 ha, topoli o 12,56 ha,. Wzrost udziału sosny o 72,62 ha związany jest z uznaniem odnowień naturalnych na gruntach nieleśnych oraz z przejściem gruntów z drzewostanami głównie sosnowymi.

Porównanie powierzchni leśnej zalesionej wg gatunków panujących oraz wg gatunków rzeczywistych przedstawia tabela poniżej:

Tabela 10 Porównanie powierzchni leśnej zalesionej wg gatunków panujących oraz wg gatunków rzeczywistych w VI rewizji urządzenia lasu

Gatunek	Wg gat. panujących		Wg gat. rzeczywistych		wzrost/spadek(ha)
	ha	udział %	ha	udział %	
SO	14964,91	74,21	13334,98	66,15	-1629,93
SO.C	27,48	0,14	22,85	0,11	-4,63
SO.S	4,26	0,02	2,98	0,01	-1,28
MD	31,40	0,16	107,40	0,53	76,00
ŚW	156,35	0,78	423,25	2,10	266,90
JD			10,70	0,05	10,70
DG	18,34	0,09	19,53	0,10	1,19
BK	133,78	0,66	358,75	1,78	224,97
DB					
DB.S	2154,90	10,69	2317,46	11,49	162,56
DB.B	46,59	0,23	147,72	0,73	101,13
DB.C	3,40	0,02	17,06	0,08	13,66
KL	3,26	0,02	13,98	0,07	10,72
JW	14,05	0,07	42,79	0,21	28,74
WZ	19,84	0,10	64,52	0,32	44,68
JS	82,53	0,41	117,38	0,58	34,85
GB	25,14	0,12	97,16	0,48	72,02
BRZ	596,01	2,96	1203,70	5,97	607,69
OL	1669,89	8,28	1536,03	7,62	-133,86
OL.S	1,67	0,01	7,40	0,04	5,73
GR			0,61	0,00	0,61
JRZ			0,15	0,00	0,15
AK	73,10	0,36	121,07	0,60	47,97
TP	109,30	0,54	107,81	0,53	-1,49
OS	12,67	0,06	32,96	0,16	20,29
WB	2,67	0,01	5,27	0,03	2,60
KSZ			0,53	0,00	0,53
LP	14,20	0,07	49,35	0,24	35,15
CZM.P			1,55	0,01	1,55
JRZ.B	0,72	0,00	1,53	0,01	0,81
KL.P	0,21	0,00	0,20	0,00	-0,01
<b>Łącznie</b>	<b>20166,67</b>	<b>100</b>	<b>20166,67</b>	<b>100</b>	

Porównanie udziału powierzchniowego (w ha) dominujących gatunków drzew wg gatunków panujących z ich udziałem rzeczywistym (powierzchnia leśna zalesiona) wykazuje bardzo istotną obecność cennych domieszek w drzewostanach sosnowych. Rzeczywista powierzchnia zajmowana przez sosnę jest mniejsza o 1 629,93 ha, mniejsza jest też powierzchnia olchy o 133,86 ha, natomiast zwiększa się powierzchnia brzozy o 607,69 ha, buka o 224,97 ha, dęba szypułkowego o 162,56 ha, dęba bezszypułkowego o 101,13 ha, świerka o 266,90 ha, modrzewia o 76,00 ha, Gb o 72,02 ha, Wz o 44,68 ha, Ak o 47,97 ha, Lp o 35,15 ha, Jw. o 28,74 ha.

Tabela 11 Porównanie powierzchni leśnej, zapasu na powierzchni leśnej i przeciętnej zasobności drzewostanów według stanu na 1.01.2015 r. ze stanem na 1.01.2025 r

Wyszczególnienie	Stan na	Stan na	Różnica
	1.01.2015 r.	1.01.2025 r.	
<u>Obwód Góra Śląska</u>			
Powierzchnia leśna – ha	7 749,84	7 818,49	+68,65
Zapas – m³	1 909 078	1 952 185	+43 105
Przeciętna zasobność – m³/ha	246	250	+4
Przeciętny wiek – lat	52	57	+5
<u>Obwód Jemielno</u>			
Powierzchnia leśna – ha	8 376,79	8 470,64	+93,85
Zapas - m³	1 969 679	2 090 052	+120 373
Przeciętna zasobność – m³/ha	235	247	+12
Przeciętny wiek – lat	57	55	-2
<u>Obwód Załęcze</u>			
Powierzchnia leśna – ha	4 374,34	4 420,85	+46,51
Zapas - m³	1 151 581	1 160 199	+8 618
Przeciętna zasobność – m³/ha	263	262	-1
Przeciętny wiek – lat	58	60	+2
<u>Nadleśnictwo</u>			
Powierzchnia leśna – ha	20 500,97	20 709,98	+209,01
Zapas - m³	5 030 338	5 202 436	+172 098
Przeciętna zasobność – m³/ha	245	251	+6
Przeciętny wiek – lat	55	57	+2

W stosunku do V rewizji zaszły następujące zmiany:

- zwiększenie powierzchni leśnej o 209,01 ha,
- wzrost zapasu o 172 098 m<sup>3</sup> (3,40%),
- wzrost przeciętnej zasobności o 6 m<sup>3</sup>/ha (2,45%)

Dla charakterystyki stanu lasu poniżej zamieszcza się zestawienie powierzchni drzewostanów wg stopnia dostosowania do siedliska:

Tabela 12 Zestawienie powierzchni drzewostanów wg stopnia dostosowania do siedliska

Obręb	Siedlisko	Stopień zgodności						Suma powierzchni
		zgodne		częściowo zgodne		niezgodne		
		ha	%	ha	%	ha	%	ha
1. Góra Śląska	Bśw	777,24	100,00	0,26	0,00			777,50
	BMśw	2 035,98	96,90	60,19	2,90	4,22	0,20	2 100,39
	BMw	105,58	92,00	6,37	5,60	2,75	2,40	114,70
	LMśw	1 278,62	84,28	210,31	13,86	28,24	1,86	1 517,17
	LMw	386,87	57,20	199,22	29,50	89,90	13,30	675,99
	Lśw	311,82	51,80	219,36	36,50	70,36	11,70	601,54
	Lw	227,93	23,30	553,95	56,70	194,43	19,90	976,31

Obręb	Siedlisko	Stopień zgodności						Suma powierzchni
		zgodne		częściowo zgodne		niezgodne		
		ha	%	ha	%	ha	%	
	OI	160,33	98,70	2,12	1,30			162,45
	OIJ	332,60	63,60	113,79	21,70	76,85	14,70	523,24
	LŁ	7,77	4,50	157,92	91,50	6,85	3,90	172,54
Razem 1. Góra Śląska		5 624,74	73,80	1 523,49	19,99	473,60	6,21	7 621,83
2. Jemielno	Bśw	2 472,15	99,60	9,63	0,40	1,17	0,00	2 482,95
	BMśw	2 556,76	97,30	64,62	2,50	5,92	0,20	2 627,30
	BMw	144,24	73,90	46,67	23,90	4,15	2,10	195,06
	LMśw	1 132,28	87,49	146,15	11,29	15,71	1,22	1 294,14
	LMw	314,19	52,80	223,99	37,70	56,44	9,40	594,62
	Lśw	66,53	43,60	68,24	44,70	17,95	11,80	152,72
	Lw	20,42	16,80	63,43	52,20	37,70	31,10	121,55
	OI	125,14	87,00	12,88	9,00	5,74	4,00	143,76
	OIJ	18,00	60,20	11,90	39,80			29,90
	LŁ	144,93	26,80	266,61	49,40	128,29	23,80	539,83
Razem 2. Jemielno		6 994,64	85,49	914,12	11,17	273,07	3,34	8 181,83
3. Załącze	Bśw	142,39	100,00					142,39
	BMśw	963,99	98,60	7,45	0,80	5,95	0,60	977,39
	BMw	340,71	93,90	3,80	1,00	18,24	5,00	362,75
	LMśw	755,70	73,50	271,89	26,40	1,07	0,10	1 028,66
	LMw	339,04	51,70	274,21	41,80	42,79	6,50	656,04
	Lśw	158,87	35,70	186,39	41,90	99,66	22,40	444,92
	Lw	187,59	32,40	243,69	42,10	147,02	25,40	578,30
	OI	105,20	94,90	3,78	3,40	1,86	1,70	110,84
	OIJ	36,22	77,50	10,49	22,50			46,71
	LŁ	5,39	35,90	9,25	61,60	0,37	2,50	15,01
Razem 3. Załącze		3 035,10	69,56	1 010,95	23,17	316,96	7,27	4 363,01
N-ctwo Góra Śląska	Bśw	3 391,78	99,70	9,89	0,30	1,17	0,00	3 402,84
	BMśw	5 556,73	97,40	132,26	2,30	16,09	0,30	5 705,08
	BMw	590,53	87,80	56,84	8,50	25,14	3,80	672,51
	LMśw	3 166,60	82,47	628,35	16,36	45,02	1,17	3 839,97
	LMw	1 040,10	54,00	697,42	36,20	189,13	9,80	1 926,65
	Lśw	537,22	44,80	473,99	39,53	187,97	15,67	1 199,18
	Lw	435,94	26,01	861,07	51,37	379,15	22,62	1 676,16
	OI	390,67	93,70	18,78	4,50	7,60	1,90	417,05
	OIJ	386,82	64,49	136,18	22,70	76,85	12,81	599,85
	LŁ	158,09	21,73	433,78	59,64	135,51	18,63	727,38
Razem nadleśnictwo		15 654,48	77,63	3 448,56	17,10	1 063,63	5,27	20 166,67

Wyodrębnione w tabelach grupy drzewostanów wg stopni zgodności składu gatunkowego z siedliskiem przyjęto w następujący sposób:

- dla upraw i młodników zgodnie z § 40 p. 2 instrukcji u. l.,
- dla pozostałych drzewostanów zgodnie z § 40 p. 3 instrukcji u. l.

Porównania zgodności drzewostanów dokonano w stosunku do ustalonych po pracach siedliskowych i fitosocjologicznych typów drzewostanów dla poszczególnych siedlisk.

**Procentowy udział powierzchni drzewostanów wg stopni zgodności składu gatunkowego z siedliskiem w poszczególnych obrębach i w nadleśnictwie**

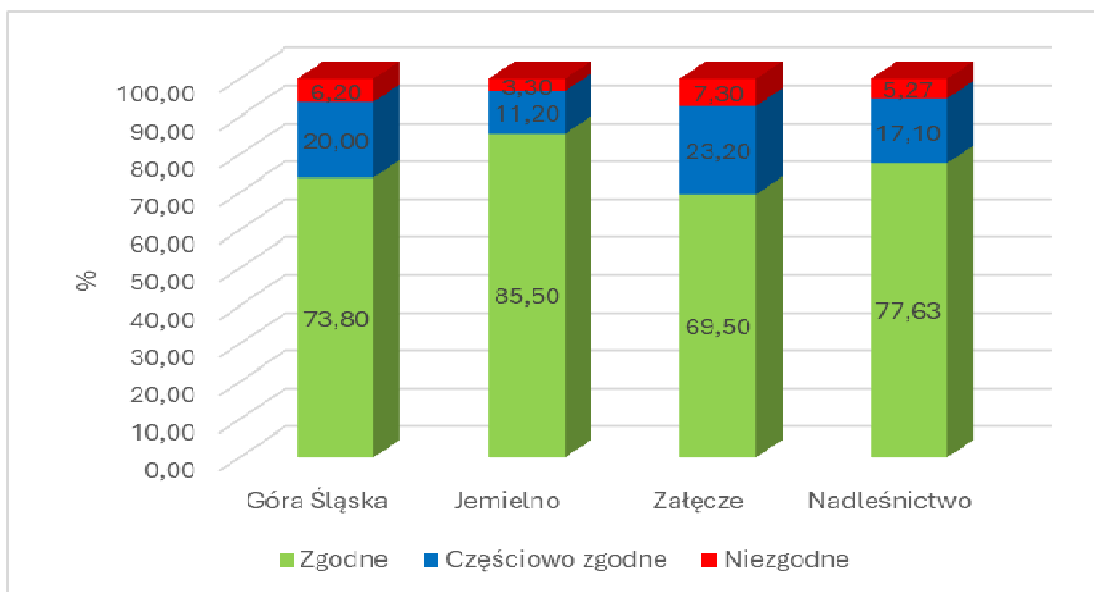


Tabela 13 **Zestawienie sumaryczne powierzchni drzewostanów wg stopnia dostosowania do siedliska**

Stopień zgodności składu gatunkowego z siedliskiem	Nadleśnictwo Góra Śląska	
	ha	%
- zgodne z siedliskiem	15 654,48	77,63
- częściowo zgodne z siedliskiem	3 448,56	17,10
- niezgodne z siedliskiem	1 063,63	5,27
<b>Razem pow. leśna zalesiona</b>	<b>20 166,67</b>	<b>100,00</b>

Drzewostany niezgodne z typem drzewostanów (5,27%) są to głównie drzewostany sosnowe, olchowe i brzozowe na siedliskach, gdzie gatunkiem panującym w poszczególnych przyjętych typach drzewostanów jest Db. Występują głównie na siedliskach lasowych, w tym na Lw (22,62%) i na Lśw (15,67%) oraz bagiennych OIJ(12,81%) i LŁ(18,63%).

## 2.2. Rodzaje gruntów leśnych

W wyniku przeprowadzonych prac terenowych wyodrębniono grupy rodzajów powierzchni gruntów leśnych – najważniejsze przedstawia poniższa tabela:

Tabela 14 Rodzaje gruntów leśnych

Wyszczególnienie	Obręby:			
	Góra Śląska	Jemielno	Załęcze	Nadleśnictwo
	powierzchnia leśna – ha			
Wyłączone drzewostany nasienne			28,90	<b>28,90</b>
Gospodarcze drzewostany nasienne	136,98	62,29	138,06	<b>337,33</b>
Rejestrowane uprawy pochodne	21,49	12,16	90,54	<b>124,19</b>
Drzewostany w klasie odnowienia	317,88	149,66	280,33	<b>747,87</b>
Drzewostany w klasie do odnowienia	35,39		30,01	<b>65,40</b>
Poletka łowieckie	2,71		1,14	<b>3,85</b>
Grunty do naturalnej sukcesji	152,42	95,95	28,50	<b>276,87</b>
Wylesienia		1,98	0,12	<b>2,10</b>
Zręby ubiegłego okresu	41,53	190,88	28,08	<b>260,49</b>
Drzewostany na gruntach porolnych	2 531,33	2 184,19	822,85	<b>5 538,37</b>

Tabela 15 Grunty przeznaczone do naturalnej sukcesji

Obr	L-ctwo	Oddz	Poddz	Pow	Siedlisko	Warstwa	Zd.	Gat.p.	Wiek
1	3	1B	g	3,04	LW	PODSZ	0,8	Wb	
1	3	2	g	0,51	LW	PODSZ	0,2	Wb	
1	3	2	ax	0,53	LW	PODSZ	0,2	Db	
1	3	3	f	1,01	OLJ	PODR	0,3	5Js	28
1	3	4	a	0,76	OLJ	PODR	0,5	10Js	9
1	3	5	h	0,93	LW	PODR	0,2	10Brz	28
1	3	7	f	0,67	LŚW	PODSZ	0,2	Krusz	
1	3	12	a	1,21	LW	PODSZ	1,0	DER.Ś	
1	3	12	z	0,25	LMŚW	PRZEST		Brz	35
1	3	13	c	1,01	OLJ	PODSZ	0,9	DER.Ś	
1	3	13	d	1,09	OLJ	PODSZ	0,4	Wb	
1	3	13	l	1,19	OLJ	PODSZ	1,0	DER.Ś	
1	3	13	n	3,27	LW	PODSZ	1,0	DER.Ś	
1	3	14	b	1,28	OLJ	PRZEST		OI	70
1	3	14	d	1,08	LW	PODSZ	0,8	Wb	
1	3	14	i	6,57	OLJ	PODSZ	1,0	DER.Ś	
1	3	14	k	2,53	LW	PODR II	0,2	3Js	35
1	3	14	m	3,22	LW	PODSZ	0,9	Lsz	
1	3	14A	a	5,54	OLJ	PODR	0,2	8OI	19
1	3	15	g	2,04	OLJ	PODSZ	1,0	DER.Ś	
1	5	16	f	1,06	LW	PODSZ	0,7	DER.Ś	
1	5	17	d	8,20	OLJ	PRZEST		Wb	80

## Projekt planu urządzenia lasu Nadleśnictwa Góra Śląska

Obr	L-ctwo	Oddz	Poddz	Pow	Siedlisko	Warstwa	Zd.	Gat.p.	Wiek
1	5	17	m	2,43	OLJ	PODSZ	0,3	Wb	
1	5	17A	h	1,69	LW	PODSZ	0,5	Jb	
1	5	17B	c	0,79	LW	PRZEST		OI	27
1	2	42C	b	3,96	LW	PODR	0,2	9So	29
1	2	42D	b	0,69	LŚW	PODSZ	1,0	ŚL.T	
1	1	52	h	1,00	BMW	PODSZ	0,2	So	
1	1	68	d	6,42	OL	PODR	0,5	9OI	21
1	3	89	k	0,60	LMŚW	PRZEST		OI	25
1	3	94	n	0,99	LMŚW	PODR	0,4	7Ak	15
1	5	95	d	3,31	OLJ	PRZEST		OI	120
1	5	95	g	7,17	OLJ	PRZEST		OI	60
1	5	97A	b	0,46	LMŚW	PODSZ	0,1	OI	
1	5	100	j	0,36	LMW	PODSZ	0,7	CZM.P	
1	5	101	h	1,16	LMW	brak			
1	5	102	h	1,55	LW	PODSZ	0,4	Lsz	
1	5	105	b	6,77	LW	PODR	0,2	10OI	20
1	5	109	i	0,27	LW	brak			
1	5	109	n	1,14	LW	PODSZ	0,6	Krusz	
1	2	118A	c	6,06	LW	PODR	0,3	5Js	26
1	2	133	j	0,04	LMW	PODSZ	0,4	ŚL.T	
1	2	133	k	0,04	LMW	PODSZ	0,3	ŚL.T	
1	2	133	z	0,87	LMŚW	PRZEST		Brz	27
1	2	143	f	2,04	LW	PODR	0,4	8OI	27
1	6	164	f	1,31	LMŚW	PRZEST		Ak	35
1	6	177	f	1,90	OL	PODR	0,2	7OI	15
1	5	183	a	0,24	BMŚW	PRZEST		So	40
1	5	183	j	0,18	BMŚW	brak			
1	5	184	b	4,97	OLJ	PODR	0,2	10OI	12
1	5	186	p	0,20	BMŚW	PODR	0,2	10So	11
1	5	186	fx	0,01	BMŚW	PODSZ	0,2	So	
1	4	224	t	1,11	OL	PODSZ	0,3	Krusz	
1	4	224	mx	0,49	OL	PODSZ	0,2	Krusz	
1	4	229	l	0,58	LMW	PODR	0,3	10OI	25
1	4	233	b	3,95	LMW	PODSZ	0,4	Glg	
1	4	242	c	0,65	LMŚW	PODSZ	0,4	Os	
1	4	242	h	0,44	LMŚW	PRZEST		Tp	60
1	4	242A	d	1,88	LMW	PRZEST		Os	50
1	4	242A	i	0,71	LMW	PODSZ	0,9	Krusz	
1	4	243	b	0,38	LMŚW	PODSZ	0,2	ŚL.T	
1	4	243	d	1,72	LMW	PRZEST		Tp	90
1	4	243	g	1,62	LMŚW	PODSZ	0,7	ŚL.T	
1	4	243	i	12,17	LMŚW	PODSZ	0,2	ŚL.T	
1	4	243	l	1,18	LMŚW	PODSZ	0,1	Glg	
1	4	244	b	3,60	LŁ	PODR	0,2	5Dbs	22
1	4	244	f	0,94	LŁ	PODR	0,4	7Wz	35
1	4	244	h	0,97	LŁ	PODR	0,1	8Wz	22
1	4	249	b	3,71	LŁ	PODR	0,2	10OI	20
1	4	249	d	5,10	LŁ	PODSZ	0,1	Glg	
1	4	250	c	1,37	LŁ	PRZEST		Wz	150
1	4	251	p	0,34	BMŚW	PRZEST		So	33

Obr	L-ctwo	Oddz	Poddz	Pow	Siedlisko	Warstwa	Zd.	Gat.p.	Wiek
1	4	252	c	0,80	LŁ	PODSZ	0,1	Db	
1	6	263	n	2,14	OLJ	PODSZ	0,3	Wb	
1	6	267	g	0,96	LW	PRZEST		Wb	80
Razem Obręb Góra Śląska				152,42					
2	7	269	a	1,04	LŁ	brak			
2	7	270	a	1,65	LŁ	PRZEST		So	60
2	7	270	c	0,49	LMŚW	PRZEST		OI	80
2	7	274	c	0,26	LŁ	brak			
2	7	274	f	0,60	LŁ	brak			
2	7	279	c	3,09	LŁ	PRZEST		Wb	45
2	7	292	h	2,43	LŁ	PRZEST		Tp	50
2	7	292	j	1,66	LŁ	PODSZ	0,6	Wb	
2	7	292	s	0,98	LŁ	PODSZ	0,3	Gb	
2	7	297	f	0,83	LŁ	PRZEST		OI	44
2	7	298	k	1,72	LMŚW	PODR	0,6	6So	7
2	7	298	l	2,37	LW	PODR	0,7	5So	15
2	7	318	b	1,80	OLJ	PODR	0,3	6OI	22
2	8	329	h	2,11	OL	PODSZ	0,1	OI	
2	8	329	k	0,54	OL	PODSZ	0,2	OI	
2	8	331	h	2,82	OL	PODSZ	0,4	Krusz	
2	8	332	a	0,08	LMŚW	PODSZ	0,2	So	
2	8	332	f	3,30	OL	PODSZ	0,3	OI	
2	8	332	o	1,19	OL	PODSZ	0,5	CZM.P	
2	8	345	j	2,29	OL	PRZEST		OI	38
2	8	357	c	4,39	LŁ	PRZEST		OI	30
2	8	379	b	1,47	BMW	PODSZ	0,7	Krusz	
2	9	391	a	3,01	LŁ	PODSZ	0,4	CZM	
2	9	391	d	0,77	LŁ	PODSZ	0,6	Wb	
2	9	392	b	2,70	LŁ	PODSZ	0,3	Wb	
2	10	397	b	1,02	OL	PRZEST		OI	25
2	10	397	t	1,64	OL	PRZEST		OI	30
2	8	404	d	2,11	LMW	PRZEST		OI	27
2	8	407	s	0,14	LMŚW	PODR	0,1	10Dbs	22
2	9	410	b	0,48	LŁ	POSZ	0,2	ŚL.T	
2	9	458	k	0,72	LMW	PODSZ	0,3	Wb	
2	10	469	g	1,11	LMW	PODR	0,2	6So	23
2	10	471	l	3,11	LMW	PRZEST		So	58
2	11	482	f	4,47	LŁ	PODSZ	0,4	Wb	
2	11	484	j	1,66	LŁ	PODSZ	0,3	Wb	
2	11	484	p	0,66	LŁ	PRZEST		Dbs	42
2	11	486	c	0,68	OL	PODSZ	0,2	Wb	
2	11	486	n	2,94	LŁ	PODSZ	0,4	Krusz	
2	11	487	a	5,37	LŁ	PODSZ	0,3	Wb	
2	11	487	d	1,00	LŁ	PODSZ	0,5	Wb	
2	11	487	f	2,28	LŁ	PODSZ	0,5	Wb	
2	9	492	n	1,03	LW	PODSZ	0,2	Wb	
2	11	499	b	0,76	BW	PODSZ	0,8	Krusz	
2	11	500A	d	0,13	LMŚW	PODR	0,4	10Ak	25



*Projekt planu urządzenia lasu Nadleśnictwa Góra Śląska*

Obr	L-ctwo	Oddz	Poddz	Pow	Siedlisko	Warstwa	Zd.	Gat.p.	Wiek
2	11	500A	n	0,66	LMW	PODSZ	0,3	Os	
2	11	532	j	0,98	BMŚW	PRZEST		So	34
2	11	533	i	0,55	LŁ	PRZEST		So	88
2	11	534	d	0,80	LŁ	PRZEST		OI	45
2	11	534	l	1,44	LŁ	PRZEST		Brz	40
2	11	542	s	2,59	LMW	PRZEST		So	27
2	11	542	w	2,20	LMW	PRZEST		So	20
2	11	558	a	11,32	OL	PODSZ	0,4	Wb	
2	11	558	d	0,04	OL	PODSZ	0,4	Wb	
2	9	566	j	0,47	LŚW	PRZEST		Js	70
<b>Razem Obręb Jemielno</b>				95,95					
3	12	6	m	1,61	OL	PODRII	0,2	10OI	23
3	12	7	s	0,21	LMW	PODSZ	0,5	BEZ.C	
3	12	9	l	2,17	OLJ	PODSZ	0,5	Krusz	
3	12	9	m	0,38	OLJ	PODSZ	0,5	Krusz	
3	12	10	l	2,35	OL	PRZEST		OI	70
3	12	16	g	0,73	LMW	PRZEST		OI	24
3	12	22	g	0,32	LW	PODSZ	0,8	CZM	
3	12	26B	c	4,59	OL	PODR	0,1	10OI	10
3	12	26B	d	1,61	OL	PODR	0,4	10OI	10
3	12	26C	f	2,43	OL	PODR	0,4	10OI	10
3	12	26C	g	0,20	OL	PODR	0,4	10OI	10
3	13	35A	z	0,43	LMW	PODSZ	0,9	Wb	
3	13	46	b	2,29	LMW	PRZEST		So	45
3	13	47	l	0,25	LMW	PODSZ	0,3	So	
3	13	62	b	1,24	OLJ	PODSZ	0,2	OI	
3	14	86	g	0,53	LMW	PODSZ	0,3	Brz	
3	14	88	j	0,67	BMŚW	PODR	0,5	5Ak	25
3	14	110	d	0,60	LMW	PODSZ	0,2	Krusz	
3	14	119	s	0,30	LMŚW	PODSZ	0,4	LSZ	
3	14	124	i	1,24	LMW	PODSZ	0,3	Ak	
3	14	124	l	0,52	LW	PODSZ	0,5	CZM	
3	14	124	m	0,19	LMW	PODSZ	0,4	BEZ.C	
3	14	124	n	0,09	LMW	PODR	0,2	8Js	30
3	15	145	a	0,81	LW	PODR	0,2	10Dbs	24
3	15	146	j	2,04	LMŚW	PODR	0,6	5So	11
3	15	150	m	0,70	LŁ	PODSZ	0,9	Wb	
<b>Razem Obręb Załęcze</b>				<b>28,50</b>					
<b>Ogółem nadleśnictwo</b>				<b>276,87</b>					

Grunty przeznaczone do naturalnej sukcesji nie kwalifikują się do odnowienia ze względu na trudności w odnowieniu. W większości są to powierzchnie na gruntach przekształconych działalnością człowieka - dawne nieużytki, powierzchnie na siedliskach wilgotnych okresowo podtapiane lub zalewane, z pokrywą roślinną silnie zadarnioną lub zdziczałą. Na niektórych powierzchniach są widoczne początki sukcesji naturalnej gatunków drzewiastych, z wieloma gatunkami podszytowymi. W opisie taksacyjnym gatunki drzewiaste opisano jako przestoje.

W przyszłości po osiągnięciu odpowiedniego zadrzewienia część tych powierzchni może zostać uznana za drzewostan.

### 3. Projekt planu gospodarki leśnej na przyszły okres gospodarczy

#### 3.1. Stan posiadania

Zestawienie powierzchni gruntów Nadleśnictwa Góra Śląska według stanu na 1.01.2025 r.

Tabela 16 Zestawienie powierzchni gruntów Nadleśnictwa Góra Śląska według stanu na 1.01.2025 r.

Nr	Obręb	Lasy					Grunty nieleśne	Ogółem
		grunty leśne		razem grunty leśne	związane z gosp. leśną	razem lasy		
		zalesione	niezalesione					
		powierzchnia [ha]						
1	2	3	4	5	6	7	8	9
1	Góra Śląska	7621,4884 7621,83	196,6761 196,66	7818,1645 7818,49	206,5164 206,55	8024,6809 8025,04	457,6542 457,72	8482,3351 8482,76
2	Jemielno	8181,7671 8181,83	288,8280 288,81	8470,5951 8470,64	221,3346 221,53	8691,9297 8692,17	284,5351 284,58	8976,4648 8976,75
3	Załęcze	4362,6803 4363,01	57,8411 57,84	4420,5214 4420,85	122,4289 122,33	4542,9503 4543,18	447,0572 447,08	4990,0075 4990,26
Ogółem nadleśnictwo		20165,9358 20166,67	543,3452 543,31	20709,2810 20709,98	550,2799 550,41	21259,5609 21260,39	1189,2465 1189,38	22448,8074 22449,77

W powyższym zestawieniu w liczniku podano powierzchnie ewidencyjne w m<sup>2</sup>, zaś w mianowniku powierzchnie stanowiące sumy powierzchni wydzieleń indywidualnie zaokrąglonych do 1 ara. Zgodnie z instrukcją u.l. w planie urządzenia lasu za wyjątkiem tabel I stosowane będą powierzchnie zaokrąglone do 1 ara.

Tabela 17 Zmiany powierzchniowe w nadleśnictwie:

<b>Stan na 1.01.2015 r.</b>	<b>22 418,7360</b>
przekazanie gruntów	-0,7187
sprzedaż nieruchomości w trybie art. 40 a u.o.l.	-0,8383
przejęcie gruntów	+16,7411
zakup gruntów (art. 37a)	+12,5447
zmiany wynikające z porządkowania stanu posiadania wg powszechnej ewidencji gruntów	+2,3426
<b>Stan na 1.01.2025 r.</b>	<b>22 448,8074</b>

Zestawienie powierzchni gruntów Nadleśnictwa Góra Śląska wg rodzajów użytków gruntowych i kategorii użytkowania (tabela I wg IUL) wg obrębów.

Tabela 18 Zestawienie powierzchni gruntów Nadleśnictwa Góra Śląska wg rodzajów użytków gruntowych i kategorii użytkowania (tabela I wg IUL)

Rodzaj użytku	Obręb			Nadleśnictwo
	Góra Śląska	Jemielno	Załęcze	
1	2	3	4	5
<b>1. Lasy - razem</b>	8024,6809	8691,9297	4542,9503	21259,5609
1.1. Grunty leśne zalesione - razem	7621,4884	8181,7671	4362,6803	20165,9358
1) drzewostany	7621,4884	8177,7671	4362,6803	20165,9358
2) plantacje drzew - razem				
w tym:				
- plantacje nasienne				
- plantacje drzew szybkorosnących				
1.2. Grunty leśne niezalesione - razem	196,6761	288,8280	57,8411	543,3452
1) w produkcji ubocznej - razem	2,7171		1,1391	3,8562
w tym:				
- plantacje choinek				
- plantacje krzewów				
- poletka łowieckie	2,7171		1,1391	3,8562
2) do odnowienia - razem	41,5295	190,8751	28,0719	260,4765
w tym:				
- halizny				
- zręby	41,5295	190,8751	28,0719	260,4765
- płazowiny				
3) pozostałe leśne niezalesione - razem	152,4295	97,9529	28,6301	279,0125
w tym:				
- przewidziane do naturalnej sukcesji	152,4295	95,9723	28,5101	276,9119
- objęte szczególnymi formami ochrony				
- przewidziane do retencji				
- wylesienia na gruntach wyłączonych z produkcji		1,9806	0,1200	2,1006
1.3. Grunty związane z gospodarką leśną - razem	206,5164	221,3346	122,4289	550,2799
w tym:				
1) budynki i budowle	1,8276	1,5105	0,7825	4,1206
2) urządzenia melioracji wodnych	29,6592	23,7463	15,8931	69,2986
3) linie podziału przestrzennego lasu	26,6598	64,2611	26,0350	116,9559
4) drogi leśne	131,7737	125,5153	76,3999	333,6889
5) tereny pod liniami energetycznymi	9,7381	5,9375	2,5972	18,2728
6) szkółki leśne	6,7719			6,7719
7) miejsca składowania drewna				0,2467
8) parkingi leśne		0,3639		0,3639
9) urządzenia turystyczne	0,0861		0,4745	0,5606
<b>2. Grunty zadrzewione i zakrzewione</b>	5,8165	4,0245	1,4209	11,2619
<b>Grunty leśne oraz zadrzewione i zakrzewione - razem</b>	8030,4974	8695,9542	4544,3712	21270,8228
<b>3. Użytki rolne - razem</b>	439,7457	254,6079	442,0403	1136,3939
3.1. Grunty orne - razem	216,2209	80,4528	66,0901	362,7638
w tym:				
1) role	213,9805	75,8728	57,7396	345,5929

## Projekt planu urządzenia lasu Nadleśnictwa Góra Śląska

Rodzaj użytku	Obręb			Nadleśnictwo
	Góra Śląska	Jemielno	Załączce	
1	2	3	4	5
2) plantacje, poletka, składy drewna i szkółki na gruntach ornych 3) ugory, odłogi 4) działki rodzinne na gruntach ornych 5) budowle wspomagające produkcję rolniczą	2,2404	4,5800	8,3505	15,1709
3.2. Sady		0,1200		0,1200
3.3. Łąki trwałe	135,5166	35,1691	343,3041	513,9898
3.4. Pastwiska trwałe	26,5265	24,0729	11,1549	61,7543
3.5. Grunty rolne zabudowane	1,6037	0,2300	1,7745	3,6082
3.6. Grunty pod stawami rybnymi	3,1244	1,4700		4,5944
3.7. Grunty pod rowami rolnymi	2,9694	0,2614	0,8841	4,1149
3.8. Zadrzewienia i zakrzewienia na użytkach rolnych	0,2655			0,2655
3.9. Nieużytki - razem	53,5187	112,8317	18,8326	185,1830
w tym:				
1) bagna	53,2279	78,4350	17,3326	148,9955
2) piaski				
3) utwory fizjograficzne	0,2908	34,3967	1,5000	36,1875
4) wyrobiska nieprzeznaczone do rekultywacji				
5) wody nie nadające się do produkcji rybnej				
<b>4. Grunty pod wodami - razem</b>	<b>5,4647</b>	<b>5,4048</b>	<b>0,6578</b>	<b>11,5273</b>
w tym:				
4.1. Grunty pod wodami powierzchniowymi płynącymi	1,5993	1,1848	0,2578	3,0419
4.2. Grunty pod wodami powierzchniowymi stojącymi	3,8654	4,2200	0,4000	8,4854
4.3. Grunty pod morskimi wodami wewnętrznymi				
<b>5. Użytki ekologiczne - razem</b>				
<b>6. Tereny różne - razem</b>	<b>5,7307</b>	<b>2,6393</b>	<b>2,0000</b>	<b>10,3700</b>
w tym:				
1) grunty przeznaczone do rekultywacji oraz niezagos. Grunty zrekult.				
2) wały ochronne nieprzystosowane do ruchu kołowego	2,2479	0,8300	0,2800	3,3579
3) grunty wyłączone z produkcji (poza gruntami pod zabudowę)	3,4828	1,8093	1,7200	7,0121
4) różne inne				
<b>7. Grunty zabudowane i zurbanizowane - razem</b>	<b>0,8966</b>	<b>17,8586</b>	<b>0,9382</b>	<b>19,6934</b>
w tym:				
7.1. Tereny mieszkaniowe	0,2133			0,2133
7.2. Tereny przemysłowe	0,0304	0,1343	0,0582	0,2229
7.3. Tereny zabudowane inne	0,3585			0,3585
7.4. Zurbanizowane tereny niezabudowane	0,0256			0,0256
7.5. Tereny rekreacyjno-wypoczynkowe - razem				
w tym:				
1) ośrodki wypoczynkowe i tereny rekreacyjne				
2) tereny zabytkowe				
3) tereny sportowe				
4) ogrody zoologiczne i botaniczne				
5) tereny zieleni nieurządzonej				
6) rodzinne ogrody działkowe				
7.6. Użytki kopalne				
7.7. Tereny komunikacyjne - razem	0,2709	17,7243	0,8800	18,8731
w tym:				
1) drogi	0,2688	17,7243	0,8800	18,8731

Rodzaj użytku	Obręb			Nadleśnictwo
	Góra Śląska	Jemielno	Załęcze	
1	2	3	4	5
2) tereny kolejowe 3) grunty pod budowę dróg publicznych 4) inne tereny komunikacyjne				
<b>Razem (2-7) Grunty nie zaliczone do lasów</b>	457,6542	284,5351	447,0572	1189,2465
w tym: grunty przeznaczone do zalesienia				
<b>OGÓŁEM (1-7)</b>	<b>8482,3351</b>	<b>8976,4648</b>	<b>4990,0075</b>	<b>22448,8074</b>
Poza tym grunty we współwłasności	-	-	-	-

Na terenie nadleśnictwa nie występują grunty we współwłasności.

Grunty, dla których ustalono służebności przedstawia wykaz:

Tabela 19 Służebności drogowe

Lp.	Gmina	Obręb ewidencyjny	Nr działki	Powierzchnia działki [ha]
1	Jemielno	Jemielno	457/1	0,2065
2	Jemielno	Oślowice	575/1	0,0465
3	Góra	Wierzowice Wielkie	226/1	0,2769
4	Góra	Wierzowice Wielkie	221/1	0,0897
5	Góra	Wierzowice Wielkie	225/1	0,0247
6	Góra	Sułków	253/1	0,0279
7	Góra	Zawieścice	319/4	0,0018
8	Wąsosz	Bełcz Górny	272/1	0,0356
9	Wąsosz	Zbaków Dolny	72	0,0204
10	Wąsosz	Pobiel	869/1	0,0238
11	Wąsosz	Bełcz Górny	272/5	0,0531

### Służebności przesyłu

Służebności przesyłu Nadleśnictwo Góra Śląska zawarło:

- zgodnie z Ramową Umową o Współpracy zawartą dnia 16.08.2012 r. pomiędzy Skarbem Państwa – Państwowe Gospodarstwo Leśne Lasy Państwowe a ENEA OPERATOR Spółka z o.o. z siedzibą w Poznaniu, strony wyraziły wolę ustanowienia odpłatnej służebności przesyłu dla linii elektroenergetycznych przebiegających przez grunty będące w zarządzie nadleśnictwa;

- w oparciu o zapisy porozumienia w sprawie zasad zawierania umów ustanawiających służebności przesyłu z dnia 9 września 2013 r. Nadleśnictwo Góra Śląska zawarło umowę służebności przesyłu w formie aktu notarialnego z PSE S.A.

Tabela 20 Służebności przesyłu

Lp.	Akt notarialny		Podmiot na rzecz którego ustanowiono służebność przesyłu	Nr zgody Dyrektora RDLP	Powierzchnia na której ustanowiono służebność przesyłu (m2)
	Repertorium A	Data			
1	8689/2019	12.06.2019 r.	ENEA Operator Sp. z o.o. Rejon Dystrybucji Leszno	ZS.2217.2.25.2015.MD z dnia 22.04.2015 r.	160190
2	9124/2017	20.12.2017 r.	Operator Gazociągów Przesyłowych GAZ – SYSTEM S.A. Oddział w Poznaniu	ZS.2217.3.9.2017.TA z dnia 13.10.2017 r.	24008
3	23299/2018	25.10.2018	Operator Gazociągów Przesyłowych GAZ – SYSTEM S.A. Oddział we Wrocławiu	ZS.2217.2.66.2015.TA z dnia 22.10.2015	4820
<b>Razem:</b>					<b>189018</b>

**Naniesienia obce**

Na terenie administrowanym przez Nadleśnictwo Góra Śląska nie występują naniesienia obce.

**3.2. Podział lasów według funkcji i kategorii ochronności**

Zgodnie z postanowieniami Komisji Założeń Planu sporządzono nowy wniosek lasów ochronnych do Ministra Klimatu i Środowiska.

Tabela 21 Podział lasów według funkcji i kategorii ochronności

Funkcja lasu kategoria ochronności	1. Góra Śląska	2. Jemielno	3. Załęcze	Nadleśnictwo Góra Śląska
	powierzchnia [ha]			
<b>Rezerваты</b>	-	-	-	-
<b>Lasy ochronne</b>				
wodochronne	3 406,17	2 896,52	2 247,65	8 550,34
wodochronne, cenne fragm. przyrody	479,64	298,35		777,99
wodochronne, ostoje zwierząt	89,83	21,28	64,54	175,65
wodochronne, w miastach i wokół miast	145,89			145,89
wodochronne, cenne fragm. przyrody, w miastach i wokół miast	45,67			45,67
wodochronne, cenne fragm. przyrody, ostoje zwierząt	66,34	16,05		82,39
cenne fragm. przyrody	12,29	2,54		14,83
stałe pow. badawcze i dośw.		353,88		353,88
nasienne			28,90	28,90
ostoje zwierząt	38,00	4,16	28,19	70,35
w miastach i wokół miast	71,35			71,35
<b>Razem lasy ochronne</b>	<b>4 355,18</b>	<b>3 592,78</b>	<b>2 369,28</b>	<b>10 317,24</b>
<b>Lasy gospodarcze</b>	<b>3 463,31</b>	<b>4 877,86</b>	<b>2 051,57</b>	<b>10 392,74</b>
<b>Ogółem</b>	<b>7 818,49</b>	<b>8 470,64</b>	<b>4 420,85</b>	<b>20 709,98</b>

Szczegółową lokalizację oraz zasięg lasów ochronnych zamieszczono na mapie obszarów chronionych i funkcji lasu w skali 1:20 000 oraz w opisach taksacyjnych w nagłówku opisu wydziałów.

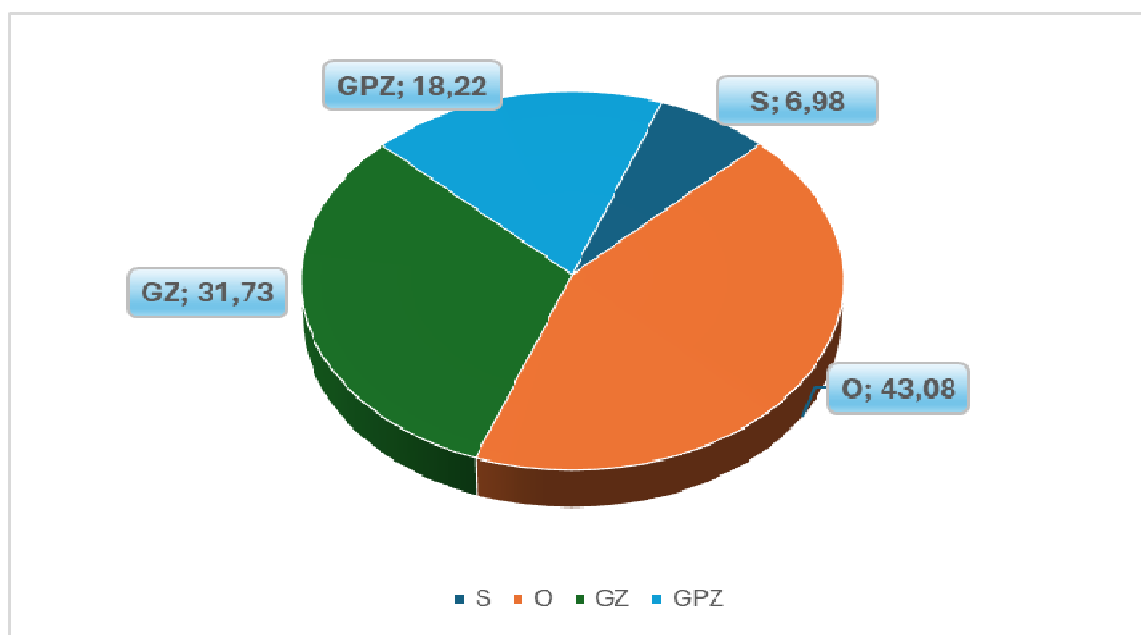
### 3.3. Podział na gospodarstwa

Zgodnie instrukcją ul. z 2011 roku wyróżniono we wszystkich obrębach gospodarstwa: specjalne, wielofunkcyjnych lasów ochronnych, wielofunkcyjnych lasów gospodarczych, z podziałem na obszary o jednakowym sposobie zagospodarowania GZ-zrębowe, GPZ-przerębowo-zrębowe.

Tabela 22 Zestawienie powierzchni leśnej według gospodarstw obrębami i nadleśnictwem

Gospodarstwo	1. Góra Śląska	2. Jemielno	3. Załęcze	Nadleśnictwo
	powierzchnia leśna[ha] powierzchnia leśna zalesiona			
S - specjalne	629,44 604,04	731,28 686,22	84,70 81,70	1 445,42 1 371,96
O - wielofunkcyjnych lasów ochronnych	3 744,61 3 603,00	2 885,31 2 787,28	2 291,00 2 249,52	8920,92 8 639,80
GZ - wielofunkcyjnych lasów gospodarczych - zrębowych	1 876,09 1 852,57	3 819,93 3 678,24	875,09 862,03	6 571,11 6 392,84
GPZ - wielofunkcyjnych lasów gospodarczych - przerębowo-zrębowych	1 568,35 1 562,22	1 034,12 1 030,09	1 170,06 1 169,76	3 772,53 3 762,07
<b>Razem</b>	<b>7 818,49</b> <b>7 624,83</b>	<b>8 470,64</b> <b>8 181,83</b>	<b>4 420,85</b> <b>4 363,01</b>	<b>20 709,98</b> <b>20 166,67</b>

Procentowy udział powierzchni leśnej w ramach gospodarstw dla nadleśnictwa





**Do gospodarstwa specjalnego zaliczono:**Tabela 23 **Gospodarstwo specjalne**

Kategoria ochronności	Obręby			Nadleśnictwo
	Góra Śląska	Jemielno	Załączce	
	<u>powierzchnia leśna - ha</u> lokalizacja			pow. leśna - ha
UE „Kanał Świernia		<u>67,54</u> 527j,k,l,m,n,o, 528i, 536b,c,d,g,h,i,j,k,l, 541c, 548c,d,f,g,i, 549a,b,c,d,f,g,h,i,j		67,54
UE „Wiklina”			<u>2,29</u> 46b	2,29
Lasy wodochronne w strefie ujęć i źródeł wody	<u>357,15</u> 182a,b,f, 183a,b,c,d,f,g,h,i,j, 184a,b,c,d,g,h,i,j,k,l,m,n,o,p, 185a,b,c,d,f,g,h,i,j,k,l,m,n, 186h,o,dx,nx, 187a,b,c,d,g, 188a,b,c,d,f,g,h,i,j, 189a,b,c,d,f,g,h,i,j,k,l,m,n, 190a,b,c,d, 191a,b,c,d,f,g,h, 192a,b,c,d,f, 193b,c, 194a,b,c,d,f,g 195a,b,c,d,f,g,h,i,j,k,l,m,,n, 196a,b,c,d,f,g,h, 197a,b,c,d,f,g, 198a,c,d,f,g,h, 199a,b,c,d,f,g,h			357,15
Wyłączone drzewostany nasienne			<u>28,90</u> 41a, 65g, 108b,c	28,90
Lasy stanowiące strefy ochronne całoroczne gniazd ptaków chronionych	<u>28,35</u>	<u>3,07</u>	<u>21,25</u>	52,67
Lasy na siedliskach łęgowych i bagiennych	<u>189,03</u> 224y,z,ax,bx,cx,hx,jx,kx, 226l,232An,235d,f,,237a,b,f,h,i,j,k,o,r,239g,h,i,j, 244a,b,c,d,f,h,i, 247a,g,k,m,n,o, 248b,d,f,g,h,i,j,k,l,m,n,o, 249a,b,d,h,i,k, 250a,b,c,d, 251d,j,k,l,s, 252b,c,d,g, 266w	<u>584,89</u> 269a,b,f, 270a,b,g, 271b, 272a, 274b,c,f,g,p, 275a,c,h,k, 279c,d,l,m, 281f, 291b,c,d,f,g,h, 292a,f,h,i,j,k,m,n,o,p,r,s,t, 293a,c,294a,295a,b,c,d, 296g,k,n, 297a,c,f,g,h,k, 301g,h,i,k,o,r, 302a,d,h, 308g,h, 318a,d,j, 331m,o, 342Aa,g, 343a, 357c, 375a,b,c,f, 391a,d, 392b, 393a,b,d,g, 408a,b,d,f,g,h,i,j,k,l, 409a,b,d, 410b, 411a, 432n, 481a,d,f,g,h, 482a,b,c,f,l,n,o,p,r,s, 483d,f,g,h,i,j,k,l,m,n, 484a,d,f,h,i,j,m,o,p,s, 485a,c,d,f,g,i, 486a,f,g,h,i,j,k,m,n,o,p,r,s,t, 487a,b,c,d,f, 488a,b,c,f, 507n,p,r,s, 532a,c,d, 533a,b,c,d,f,i, 534a,b,d,f,g,h,i,j,k,l, 535a,b,c, 540d, 552k	<u>15,72</u> 138i,r,s, 146s, 149m,150a,b,f,m,w, 151a,b	789,64

Kategoria ochronności	Obręby			Nadleśnictwo
	Góra Śląska	Jemielno	Załęcze	
	powierzchnia leśna - ha lokalizacja			pow. leśna - ha
Stanowiska archeologiczne wpisane do rejestru zabytków	<u>32,36</u> 4g,h, 101h,o, 115j, 173b, 177b,i, 178j, 231a,239a,d,245j	<u>75,78</u> 277a,b, 328i, 331p, 342b, 358a,c, 391c,d, 494Ac, 553d,f	<u>16,54</u> 85f, 111b, 149d, 151j,k	124,68
Inne drzewostany cenne ze względów, kulturowych i ekologicznych	<u>22,55</u> 81g, 94k, 98n, 160a, 200a			22,55
Razem	629,44	731,28	84,70	1 445,42

Do gospodarstwa **wielofunkcyjnych lasów ochronnych (O)** – zaliczone zostały wszystkie drzewostany w lasach ochronnych z wyjątkiem zaliczonych do gospodarstwa specjalnego.

Do gospodarstwa **wielofunkcyjnych lasów gospodarczych (G)** - zaliczono te drzewostany (nie ujęte w gospodarstwie specjalnym), w których wiodąca jest funkcja produkcyjna z jednoczesnym uwzględnieniem wymogów ochrony przyrody. W gospodarstwie tym wyodrębniono obszary kwalifikujące się do jednego sposobu zagospodarowania w tym:

- **zrębowego** sposobu zagospodarowania (GZ) w odniesieniu do siedlisk borowych i olsów
- **przerębowo-zrębowego** sposobu zagospodarowania (GPZ) w odniesieniu do siedlisk lasowych i olsu jesionowego.

### 3.4. Wieki rębności

Przeciętne wieki rębności dla panujących gatunków drzew zostały ustalone na Komisji Założeń Planu.

Db,	-	140
So, So.c,So.s, Md, Dg, Lp, Kl, Jw, Wz, Js, Bk	-	100
Św, Gb, Brz, Ak, Ol, Tpb, Tpc, Os, Dbc, Gb	-	80
Ol odr.	-	60
Ols, Tp(pozostałe), Wb	-	40

Dla sosny, świerka, dębu i buka przyjęte wieki rębności są zgodne z wykazem stanowiącym załącznik do Instrukcji urządzania lasu z 2011 roku.

### 3.5. Projektowany etat użytkowania rębego

Poniżej zamieszczone są zestawienia wyliczonych i zlokalizowanych etatów cięć rębnych dla obrębów, a także łączny dla nadleśnictwa. Przyjęty etat traktowany będzie jako maksymalny.

Tabela 24 Zestawienie obliczonych i przyjętych miąższościowych etatów użytkowania rębego obręb Góra Śląska

Gospodarstwo	Obliczenia cząstkowe (średnio na rok)						Etat z potrzeb hodowlanych na okres obowiązywania planu	Etat przyjęty na okres obowiązywania planu
	etaty wg dojrzałości drzewostanów		etat wg zrównania średniego wieku	etat optymalny	etat z potrzeb przebudowy	etat wg okresów uprzętnienia w KO i KDO		
	z ostatniej klasy wieku	z dwóch ostatnich klas wieku						
1	2	3	4	5	6	7	8	9
SPECJALNE (S)	X	X	X	X	35	336	3414	3414
LASÓW OCHRONNYCH (O)	9412	12376	9501	9501	739	3493	55530	55530
LASÓW GOSPODARCZYCH (GZ)	2613 8,55	8290 26,32	6174 19,35	6174 19,35	72 3	X	X	42047 154,93
LASÓW GOSPODARCZYCH (GPZ)	2352	5383	4603	4603	311	2156	X	33717
LASÓW GOSPODARCZYCH (GP)	X	X	X	X	0	0	0	
RAZEM GOSP. (G)	4965	13673	10777	10777	383	2156		75764
OGÓŁEM OBRĘB (1)	14377	26049	20278	20278	1157	5985	58944	134 708

Tabela 25 Zestawienie obliczonych i przyjętych miąższościowych etatów użytkowania rębnego obręb Jemielno

Gospodarstwo	Obliczenia cząstkowe (średnio na rok)						Etat z potrzeb hodowlanych na okres obowiązywania planu	Etat przyjęty na okres obowiązywania planu
	etaty wg dojrzałości drzewostanów		etat wg zrównania średniego wieku	etat optymalny	etat z potrzeb przebudowy	etat wg okresów uprzątnięcia w KO i KDO		
	z ostatniej klasy wieku	z dwóch ostatnich klas wieku						
1	2	3	4	5	6	7	8	9
SPECJALNE (S)	X	X	X	X	63	216	2170	2170
LASÓW OCHRONNYCH (O)	7389	8875	7646	7646	83	2413	71459	71459
LASÓW GOSPODARCZYCH (GZ)	13350 45,57	14932 48,25	9853 32,66	13350 45,57	0 0	X	X	135787 490,18
LASÓW GOSPODARCZYCH (GPZ)	1371	3874	3132	3132	259	1255	X	17994
LASÓW GOSPODARCZYCH (GP)	X	X	X	X	0	0	0	
RAZEM GOSP. (G)	14721	18806	12985	16482	259	1255	0	153781
OGÓŁEM OBREB (2)	22110	27681	20631	24128	405	3884	73629	227410

Tabela 26 Zestawienie obliczonych i przyjętych miąższościowych etatów użytkowania rębnego obręb  
Załączce

Gospodarstwo	Obliczenia cząstkowe (średnio na rok)						Etat z potrzeb hodowlanych na okres obowiązywania planu	Etat przyjęty na okres obowiązywania planu
	etaty wg dojrzałości drzewostanów		etat wg zrównania średniego wieku	etat optymalny	etat z potrzeb przebudowy	etat wg okresów uprzętnienia w KO i KDO		
	z ostatniej klasy wieku	z dwóch ostatnich klas wieku						
1	2	3	4	5	6	7	8	9
SPECJALNE (S)	X	X	X	X	0	90	0	0
LASÓW OCHRONNYCH (O)	4891	6806	5491	5491	202	2305	48158	48158
LASÓW GOSPODARCZYCH (GZ)	1366 4,07	3310 10,04	2994 8,79	2994 8,79	0 0	X	X	20695 66,74
LASÓW GOSPODARCZYCH (GPZ)	3032	4928	3746	3746	137	2893	X	37335
LASÓW GOSPODARCZYCH (GP)	X	X	X	X	0	0	0	
RAZEM GOSP. (G)	4398	8238	6760	6740	137	2893	0	58030
OGÓŁEM OBRĘB (3)	9289	15044	12231	12231	339	5288	48158	106188

Tabela 27 Zestawienie obliczonych i przyjętych miąższościowych etatów użytkowania rębnego nadleśnictwo

Gospodarstwo	Obliczenia cząstkowe (średnio na rok)						Etat z potrzeb hodowlanych na okres obowiązywania planu	Etat przyjęty na okres obowiązywania planu % etatu optymalnego
	etaty wg dojrzałości drzewostanów		etat wg zrównania średniego wieku	etat optymalny	etat z potrzeb przebudowy	etat wg okresów uprzętnienia w KO i KDO		
	z ostatniej klasy wieku	z dwóch ostatnich klas wieku						
	m³ brutto							
1	2	3	4	5	6	7	8	9
SPECJALNE (S)	X	X	X	X	98	642	5584	5 584
LASÓW OCHRONNYCH (O)	21692	28057	22638	22638	1024	8211	175147	175 147 77,37
LASÓW GOSPODARCZYCH (GZ)	17329 58,19	26532 84,61	19021 60,80	22518 73,71	72 3,00	X	X	198 529 88,16 711,85ha
LASÓW GOSPODARCZYCH (GPZ)	6755	14185	11481	11481	707	6304	X	89 046 77,56
LASÓW GOSPODARCZYCH (GP)	X	X	X	X	0	0	0	
RAZEM GOSP. (G)	24084	40717	30522	33999	779	6304		287 575 84,58
OGÓŁEM NADLEŚNICTWO	45776	68774	53140	56637	1901	15157	180731	468 306 81,70

Orientacyjny etat według pożądanego kierunku rozwoju zasobów drzewnych w lasach wielofunkcyjnych nadleśnictwa wynosi 53 140 m<sup>3</sup> brutto.

**W gospodarstwie specjalnym** użytkowanie rębne zaplanowano w obrębie Góra Śląska w drzewostanach, w strefie ochrony ujęć wody, a w obrębie Jemielno na siedlisku lasu łęgowego, kierując się potrzebami hodowlanymi drzewostanów.

**W gospodarstwie wielofunkcyjnych lasów ochronnych** przyjęte etaty są wynikiem lokalizacji cięć rębnych uwzględniającej potrzeby hodowlane oraz aspekt przyrodniczy i ekologiczny gospodarki leśnej w nadleśnictwie. Przyjęty etat wynosi **175 147 m<sup>3</sup> brutto** i stanowi 77,37% etatu optymalnego wynikającego z obliczeń.

**W gospodarstwie wielofunkcyjnych lasów gospodarczych w obszarze zrębowym zagospodarowania lasu (GZ)** przyjęte etaty są wynikiem lokalizacji cięć rębnych uwzględniającej

ład przestrzenny i czasowy oraz aspekt przyrodniczy i ekologiczny gospodarki leśnej w nadleśnictwie. Przyjęty etat wynosi **198 529 m<sup>3</sup> brutto** i stanowi 88,16% etatu optymalnego wynikającego z obliczeń.

**W gospodarstwie wielofunkcyjnych lasów gospodarczych w obszarze przerębowo-zrębowym zagospodarowania lasu (GPZ)** przyjęte etaty wynikają z potrzeb hodowlanych drzewostanów. Przyjęty etat wynosi **89 046 m<sup>3</sup> brutto** i stanowi 77,56% etatu optymalnego wynikającego z obliczeń.

**Dla gospodarstwa wielofunkcyjnych lasów gospodarczych** łączny etat przyjęty **wynosi 287 575 m<sup>3</sup> brutto**, co stanowi 84,58% wyliczonego etatu optymalnego.

**Łączny przyjęty etat w lasach wielofunkcyjnych** wynosi **468 306 m<sup>3</sup> brutto**, co stanowi 81,70% etatu optymalnego wynikającego z obliczeń.

**Do przebudowy pełnej intensywnej (pilnej) - stopień A** przy zastosowaniu użytkowania rębego zakwalifikowano w nadleśnictwie **125,55 ha** (w obrębie Góra Śląska 86,79 ha, Jemielno 26,49 ha, Załęczce 12,27 ha) drzewostanów ze względu na zły stan zdrowotny i sanitarny lasu oraz na tak zwaną szkodliwą niezgodność składu gatunkowego z TD.

Przyjęty etat wynika z potrzeb przebudowy drzewostanów oraz możliwości lokalizacji cięć i wynosi **15 806 m<sup>3</sup> brutto**. (w obrębie Góra Śląska 8 891 m<sup>3</sup>, Jemielno 3 976 m<sup>3</sup>, Załęczce 2 939 m<sup>3</sup> brutto). Etat z potrzeb przebudowy, stanowiący sumę etatów obliczonych dla poszczególnych drzewostanów przeznaczonych do pilnej przebudowy wynosi **19 030 m<sup>3</sup> brutto** dla całego nadleśnictwa (dla obrębu Góra Śląska 11 580 m<sup>3</sup>, Jemielno 4 060 m<sup>3</sup>, Załęczce 3 390 m<sup>3</sup> brutto).

**Do przebudowy pełnej stopniowej - stopień B**, rozpoczynanej bez zastosowania użytkowania rębego z wykorzystaniem odnowień wyprzedzających rębnię przewidywaną w następnym dziesięcioleciu oraz odpowiednich trzebieży przekształceniowych, zaliczono **87,64 ha** drzewostanów. W obrębie Góra Śląska zakwalifikowano 49,36 ha drzewostanów, Jemielno 17,95 ha, Załęczce 20,33 ha.

**Do przebudowy częściowej (stopień C)** w ramach cięć pielęgnacyjnych zaliczono **236,29 ha** drzewostanów (w obrębie Góra Śląska 166,36 ha, Jemielno 48,91 ha, Załęczce 21,02 ha).

Planowany rozmiar użytków rębnych niezaliczonych na etat powierzchniowy:

Tabela 28 Rozmiar użytków rębnych niezaliczonych na etat powierzchniowy

Wyszczególnienie	Obręby:			Nadleśnictwo
	Góra Śląska	Jemielno	Załączce	
	Miaższość w m <sup>3</sup> brutto Miaższość w m <sup>3</sup> netto			
Uprzątnięcie nasienników i przestojów			<u>20</u> 16	<u>20</u> 16
Uprzątnięcie drzew z linii oddziałowych	<u>33</u> 29	<u>55</u> 49	<u>109</u> 92	<u>197</u> 170
Razem	<u>33</u> 29	<u>55</u> 49	<u>129</u> 92	<u>217</u> 186

Etaty i rozplanowanie cięć uzgodniono z Nadleśniczym i przedstawicielem RDLP przy udziale leśniczych w dniach 23 lipca oraz 07 i 08 sierpnia 2024 r.

W trakcie uzgodnień planu cięć podjęto decyzję o konieczności zaplanowania cięć rębnią IB w drzewostanach IV klasy wieku w obrębie Góra Śląska. Powodem podjęcia takiej decyzji jest konieczność rozpoczęcia przebudowy równowiekowych drzewostanów sosnowych ze względu na masowo pojawiającą się w tych drzewostanach jemiołę, znacznie pogarszającą stan sanitarny drzewostanów.

W trakcie uzgodnień planu cięć ustalono też konieczność zmiany układu ostępowego w obrębie Góra Śląska w kompleksie drzewostanów w oddziałach 26-30, 27-31, 28-32, 42A-65, 42B-66 i 42C-66B.

Projektując użytkowanie rębne w możliwym zakresie uwzględniono Zarządzenie nr 87 Dyrektora Generalnego Lasów Państwowych z dnia 12 lipca 2024 r. oraz Zarządzenie nr 90 Dyrektora Generalnego Lasów Państwowych z dnia 23 lipca 2024 r. W trakcie uzgodnień rozplanowania cięć w Nadleśnictwie Góra Śląska dokonano możliwych modyfikacji rębni.

Powierzchnia manipulacyjna cięć rębnych na lata 2025-2034 jest większa od powierzchni manipulacyjnej zaplanowanych cięć rębnych za ubiegły okres 2015-2024 o 24,67 ha. Nieznaczną różnicę widać w obecnie zaplanowanej powierzchni odnowień – 1658,93 ha, która jest obecnie niższa o 10,08 ha od powierzchni planowanych odnowień za ubiegły okres wynoszącej 1669,01 ha. Jest to wynikiem zaplanowania na przyszły okres o 243,66 ha mniej powierzchni cięć w RBIB i zwiększeniu powierzchni manipulacyjnej cięć złożonych w rębniach IVD i V, o 206,46 ha.

W 2 przypadkach zmieniono RbIb na RbIIB, w 24 przypadkach zmieniono RBIB na RbIIIA, w 6 przypadkach zmieniono RBIB na RBIIIB, w 5 przypadkach zmieniono RBIB na RBIVD, w 3 przypadkach zmieniono RBIB na RBV, a w 17 przypadkach zrezygnowano z prowadzenia cięć RBIB.

Zestawienie porównawcze planowanych cięć rębnych ubiegłego okresu i planowanych cięć na okres 2025-2034 przedstawia poniższa tabela:

Tabela 29 Analiza zmian rozplanowania cięć

Okres 2015-2024		Okres 2025-2034	
Rębnia	Powierzchnia - ha	Powierzchnia - ha	Różnica
IB	1207,86	964,20	-243,66
IIA	18,00	15,10	-2,90
IIAU	15,52	20,25	4,73
IIB	11,39	21,04	9,65
IIBU	10,04	10,68	0,64
IIIA	303,09	339,49	36,40
IIIAU	315,96	338,26	22,30
IIIB	319,87	266,94	-52,93
IIIBU	17,44	61,42	43,98
IVD	6,49	166,79	160,30
V	0,00	46,16	46,16
<b>Razem</b>	<b>2 225,66</b>	<b>2 250,33</b>	<b>24,67</b>



Ogółem użytki rębne **393 977 m<sup>3</sup> netto**, wraz ze spodziewanym 5% przyrostem **19 699 m<sup>3</sup> netto** oraz miąższością użytków rębnych niezliczonych na poczet etatu **186 m<sup>3</sup> netto** wynoszą **413 862 m<sup>3</sup> netto**.

Tabela 30 **Porównanie projektowanego etatu użytkowania rębego (z 5% przyrostem) z etatem z ubiegłego okresu gospodarczego i wykonaniem w minionym okresie**

Obręby	Etat za ubiegły okres gospodarczy 1.01.2015- 31.12.2024	Wykonanie użytkowania w minionym okresie	Etat projektowany na okres 1.01.2025 - 31.12.2034
	m <sup>3</sup> netto		
Góra Śląska	133 527	126 946	118 147
Jemielno	225 742	198 951	201 442
Załączce	94 974	96 489	94 273
Nadleśnictwo	454 243	422 386	413 862

### 3.6. Projektowany etat użytkowania przedrębego

W ramach użytkowania przedrębego planowane są trzebieże selekcyjne. Powierzchniowy rozmiar użytkowania przedrębego wyliczony został na podstawie wskazań gospodarczych ustalonych dla każdego wyłączenia podczas prac terenowych. Wskazania dotyczące użytkowania przedrębego obejmują drzewostany lub ich części, w których nie przewiduje się użytkowania rębego.

Tabela 31 **Powierzchniowy rozmiar użytkowania przedrębego**

Rodzaj zabiegu	Obręby			Nadleśnictwo
	Góra Śląska	Jemielno	Załęcze	
	Powierzchnia -ha			
CPP	-	-	-	-
TW	1 576,68	1 369,07	495,07	3 440,82
TP	3 199,02	3 244,65	1 945,16	8 388,83
Razem	4 775,70	4 613,72	2 440,23	11 829,65

W planie V rewizji UL etat użytków przedrębnych wynosił 13 631,39 ha. Obecnie planowany etat powierzchniowy użytków przedrębnych jest mniejszy o 1 801,74 ha i wynosi 11 829,65 ha.

Orientacyjny etat użytkowania przedrębego przyjęto po przeanalizowaniu:

- wyników użytkowania przedrębego w nadleśnictwie w okresie ostatnich 5 lat i w całym ubiegłym okresie, biorąc pod uwagę łączną, pozyskaną w tym okresie miąższość z cięć pielęgnacyjnych, sanitarnych i przygodnych,
- spodziewanego bieżącego rocznego przyrostu miąższości drzewostanów przedrębnych, to jest wszystkich drzewostanów, w których nie planuje się użytkowania rębego,
- zestawienia zbiorczego powierzchni drzewostanów zaprojektowanych do użytkowania przedrębego we wskazaniach gospodarczych opisu taksacyjnego.

*Projekt planu urządzenia lasu Nadleśnictwa Góra Śląska*

Tabela 32 Rozmiar użytkowania przedrębego wg wykonania w ostatnim 5-leciu ubiegłego okresu

Rodzaj zabiegu	Powierzchnia w ha	Pozyskana miąższość m <sup>3</sup> netto	Przeciętne pozyskanie	Powierzchnia d- stanów projektowanych na bieżące 10-lecie w ha	Projektowana do pozyskania miąższość na bieżące 10-lecie m <sup>3</sup> netto	m <sup>3</sup> /ha
<b>Obręb Góra Śląska</b>						
CP	10,48	10,77	1,03			
TW + TP + przyg.	2 717,36	122 203,86	44,97	4 775,70	214 771	
<b>Razem</b>	<b>2 727,84</b>	<b>122 214,63</b>	<b>44,80</b>	<b>4 775,70</b>	<b>214 771</b>	<b>44,97</b>
<b>Obręb Jemielno</b>						
CP	8,95	3,59	0,40			
TW + TP + przyg.	2 806,10	129 497,88	46,15	4 613,72	212 917	
<b>Razem</b>	<b>2 815,05</b>	<b>129 501,47</b>	<b>46,00</b>	<b>4 613,72</b>	<b>212 917</b>	<b>46,15</b>
<b>Obręb Załęcze</b>						
CP	0					
TW + TP + przyg.	1 685,06	73 530,42	43,64	2 440,23	106 484	
<b>Razem</b>	<b>1 685,06</b>	<b>73 530,42</b>	<b>43,64</b>	<b>2 440,23</b>	<b>106 484</b>	<b>43,64</b>
<b>Nadleśnictwo</b>						
CP	19,43	14,36	0,74			
TW + TP + przyg.	7 208,52	325 232,16	45,12	11 829,65	534 171	
<b>Razem</b>	<b>7 227,95</b>	<b>325 246,52</b>	<b>45,00</b>	<b>11 829,65</b>	<b>534 171</b>	<b>45,16</b>

Tabela 33 Rozmiar użytkowania przedrębego wg wykonania w całym ubiegłym okresie

Rodzaj zabiegu	Powierzchnia w ha	Pozyskana miąższość m <sup>3</sup> netto	Przeciętne pozyskanie	Powierzchnia d- stanów projektowanych na bieżące 10-lecie w ha	Projektowana do pozyskania miąższość na bieżące 10-lecie m <sup>3</sup> netto	m <sup>3</sup> /ha
<b>Obręb Góra Śląska</b>						
CP	10,48	21,10	2,01			
TW + TP + przyg.	5 057,53	237 325,06	46,93	4 775,70	224 100	
<b>Razem</b>	<b>5 068,01</b>	<b>237 346,16</b>	<b>46,83</b>	<b>4 775,70</b>	<b>224 100</b>	<b>46,93</b>
<b>Obręb Jemielno</b>						
CP	8,95	3,59	0,40			
TW + TP + przyg.	5 300,53	232 363,20	43,84	4 613,72	202 255	
<b>Razem</b>	<b>5 309,48</b>	<b>232 366,79</b>	<b>43,76</b>	<b>4 613,72</b>	<b>202 255</b>	<b>43,84</b>
<b>Obręb Załęcze</b>						
CP	0	2,41				
TW + TP + przyg.	2 886,70	125 755,87	43,56	2 440,23	106 306	
<b>Razem</b>	<b>2 886,70</b>	<b>125 758,28</b>	<b>43,56</b>	<b>2 440,23</b>	<b>106 306</b>	<b>43,56</b>
<b>Nadleśnictwo</b>						
CP	19,43	27,10	1,39			
TW + TP + przyg.	13 244,76	595 444,13	44,96	11 829,65	532 661	
<b>Razem</b>	<b>13 264,19</b>	<b>595 471,23</b>	<b>44,89</b>	<b>11 829,65</b>	<b>532 661</b>	<b>45,03</b>

Tabela 34 Rozmiar użytkowania przedrębego obliczony z przyrostu drzewostanów nie objętych użytkowaniem rębny

Wyszczególnienie	Obręby						Nadleśnictwo	
	Góra Śląska		Jemielno		Załęcze			
	<u>m³ brutto</u>	<u>pow.</u>	<u>m³ brutto</u>	<u>pow.</u>	<u>m³ brutto</u>	<u>pow.</u>	<u>m³ brutto</u>	<u>pow.</u>
	m³ netto	m³/ha	m³ netto	m³/ha	m³ netto	m³/ha	m³ netto	m³/ha
Etat wg <b>50% przyrostu</b> spodziewanego tablicowegp	<u>228 275</u>	<u>4 775,70</u>	<u>242 800</u>	<u>4 613,72</u>	<u>130 225</u>	<u>2 440,23</u>	<u>601 300</u>	<u>11 829,65</u>
	182 620	38,24	194 240	42,10	104 180	42,69	481 040	40,66
Etat wg <b>55% przyrostu</b> spodziewanego tablicowegp	<u>251 103</u>	<u>4 775,70</u>	<u>267 080</u>	<u>4 613,72</u>	<u>143 247</u>	<u>2 440,23</u>	<u>661 430</u>	<u>11 829,65</u>
	200 882	42,06	213 664	46,31	114 598	46,96	529 144	44,73
Etat wg <b>60% przyrostu</b> spodziewanego tablicowegp	<u>273 930</u>	<u>4 775,70</u>	<u>291 360</u>	<u>4 613,72</u>	<u>156 270</u>	<u>2 440,23</u>	<u>721 560</u>	<u>11 829,65</u>
	219 144	45,89	233 088	50,52	125 016	51,23	577 248	48,80

Tabela 35 Zestawienie poszczególnych wskaźników wysokości użytkowania przedrębego

Wyszczególnienie	Obręby:			Nadleśnictwo
	Góra Śląska	Jemielno	Załęcze	
	Etat na 10-lecie - m <sup>3</sup> netto wskaźnik - m <sup>3</sup> /ha			
Etat wg wykonania <b>w ostatnim 5 leciu</b>	<u>214 771</u>	<u>212 917</u>	<u>106 484</u>	<u>534 171</u>
	44,97	46,15	43,64	45,16
Etat wg wykonania <b>w ubiegłym okresie</b>	<u>224 100</u>	<u>202 225</u>	<u>106 306</u>	<u>532 631</u>
	46,93	43,84	43,56	45,03
Etat wg <b>50% przyrostu</b>	<u>182 620</u>	<u>194 240</u>	<u>104 180</u>	<u>481 040</u>
	38,24	42,10	42,69	40,66
Etat wg <b>55% przyrostu</b>	<u>200 882</u>	<u>213 664</u>	<u>114 598</u>	<u>529 144</u>
	42,06	46,31	46,96	44,73
Etat wg <b>60% przyrostu</b> spodziewanego z wszystkich drzewostanów nie objętych użytkowaniem rębny – przyrost tablicowy	<u>219 144</u>	<u>233 088</u>	<u>125 016</u>	<u>577 248</u>
	45,89	50,52	51,23	48,80

Biorąc pod uwagę ogólny stan lasu i powyższe dane Komisja przyjęła orientacyjny etat użytkowania przedrębego na bieżące 10-lecie wyliczony z 55% spodziewanego przyrostu z wszystkich drzewostanów nieobjętych użytkowaniem rębny w wysokości

**529 144 m<sup>3</sup> netto - 44,73 m<sup>3</sup>/ha**

W ubiegłym okresie nadleśnictwo wykonało użytkowanie przedrębne na powierzchni 13 264,19 ha i pozyskało łącznie z użytkami przygodnymi **595 471 m<sup>3</sup> netto – 44,89 m<sup>3</sup>/ha**, w tym w obrębie Góra Śląska 46,83 m<sup>3</sup>/ha, Jemielno 43,76 m<sup>3</sup>/ha, Załęcze 43,56 m<sup>3</sup>/ha.

W ubiegłym okresie użytki przygodne w użytkach przedrębnych stanowiły 23,92%.

Zestawienie relacji przyjętych etatów w stosunku do zasobów i przyrostu:

Tabela 36 Zestawienie relacji przyjętych etatów w stosunku do zasobów i przyrostu

Wyszczególnienie	Zasoby ogółem	Spodzie- wany przyrost bieżący tablicowy	Uzyskany w ubiegłym okresie przyrost użyteczny	Projektowany etat		Relacja etatów w stosunku do :		
						zasobów	przyrostu bieżącego tablicowego	przyrostu bieżącego użyte- cznego
				m <sup>3</sup> brutto		m <sup>3</sup> netto	%	
1	2	3	4	5	6	7	8	9
Użytki rębne	1 426 511	119 850		491 938	413 862	34,49	410,46	
Użytki przedrębne	3 775 925	1 202 600		661 430	529 144	17,52	55,00	
<b>Ogółem</b>	<b>5 202 436</b>	<b>1 322 450</b>	<b>1 444 419</b>	<b>1 153 368</b>	<b>943 006</b>	<b>22,17</b>	<b>87,21</b>	<b>79,85</b>

W powyższym zestawieniu w użytkowaniu rębnym wzięto pod uwagę również użytki nie zaliczone na etat i spodziewany 5% przyrost.

Projektowany etat ogółem użytkowania głównego 1 153 368 m<sup>3</sup> brutto stanowi 87,21% spodziewanego przyrostu bieżącego tablicowego oraz 79,85% uzyskanego w ubiegłym okresie przyrostu bieżącego użytecznego.

Powierzchnia drzewostanów nieobjętych zabiegami cięć pielęgnacyjnych:

Tabela 37 Powierzchnia drzewostanów nieobjętych zabiegami cięć pielęgnacyjnych

Obręb Góra Śląska		Obręb Jemielno		Obręb Załęcze		Nadleśnictwo	
Pow.	% pow. leśnej zal.	Pow.	% pow. leśnej zal.	Pow.	% pow. leśnej zal.	Pow.	% pow. leśnej zal.
Powierzchnia - ha							
<b>1 275,86</b>	<b>16,74</b>	<b>1 373,31</b>	<b>16,78</b>	<b>845,32</b>	<b>19,37</b>	<b>3 494,49</b>	<b>17,43</b>

Do cięć pielęgnacyjnych (użytkowania przedrębnego) nie zostały przeznaczone drzewostany: w wyłączonych drzewostanach nasiennych, w ostojach ptaków chronionych (strefa całoroczna), w drzewostanach wyłączonych z użytkowania (EKO-R), w drzewostanach - głównie starszych klas wieku – o niskim i równomiernym zwarcu i zadrzewieniu, w których został ostatnio prawidłowo wykonany zabieg trzebieży.

Projektowany łączny etat na lata 2025-2034 dla nadleśnictwa kształtuje się następująco:

Tabela 38 Projektowany łączny etat na lata 2025-2034 dla nadleśnictwa

Rodzaj cięcia	Obręby						Nadleśnictwo	
	Góra Śląska		Jemielno		Załęcze			
	brutto m³	netto m³	brutto m³	netto m³	brutto m³	netto m³	brutto m³	netto m³
1	2	3	4	5	6	7	8	9
Rębne	141 476	118 147	238 836	201 442	111 626	94 273	491 938	413 862
Przedrębne	251 103	200 882	267 080	213 664	143 247	114 598	661 430	529 144
Razem	392 579	319 029	505 916	415 106	254 873	208 871	1 153 368	943 006

Zgodnie z Zarządzeniem nr 30 Dyrektora Generalnego Lasów Państwowych z dnia 9 maja 2014 roku w sprawie kompensacji użytków rębnych i przedrębnych w Lasach Państwowych, wykonanie określonych w planie urządzenia lasu, w części związanej z pozyskaniem użytków głównych, podlega oddzielnemu rozliczeniu w ramach etatu, bez możliwości kompensacji miąższościowej użytków rębnych i przedrębnych.

### 3.7. Wytyczne w sprawie sposobów użytkowania rębego i rębni dla poszczególnych gospodarstw

Użytki rębne zaprojektowano w ramach gospodarstw dla poszczególnych obrębów. W celu osiągnięcia pożądaných docelowych składów gatunkowych odnowień na poszczególnych typach siedliskowych lasu oraz dla zapewnienia najkorzystniejszych warunków wzrostu i rozwoju zrealizowanych odnowień zastosowano sposoby użytkowania i rodzaje rębni w oparciu o ustalenia Komisji Założeń Planu i „Zasad Hodowli Lasu”.

Nawroty cięć przyjęto następujące:

- w gospodarstwie specjalnym i na siedliskach wilgotnych - 5-7 lat,
- w pozostałych lasach ochronnych - minimum 5 lat,
- w lasach gospodarczych - minimum 4 lata,
- przy rębniach gniazdowych - 5-15 lat
- przy rębniach częściowych -3-10 lat (§ 81 zasad hodowli lasu)

Przyjęto okresy odnowienia w gospodarstwie lasów ochronnych i w gospodarstwie przerębowo-zrębowym 15 lat.

Poniżej przedstawia się zestawienie powierzchni manipulacyjnej użytków rębnych właściwych według rodzajów rębni w gospodarstwach (tabela XV wg IUL).

Tabela 39 Zestawienie powierzchni manipulacyjnej użytków rębnych właściwych według rodzajów rębni w gospodarstwach

Gospodarstwo	Rębnie lb	Rębnie częściowe, gniazdowe i smugowe			Rębnia przerębowa	Ogółem
		cięcia uprz.	cięcia pozost.	razem		
powierzchnia w ha						
Obręb Góra Śląska						
Specjalne (S)			49,73	49,73		49,73
Lasów ochronnych (O)	68,44	69,30	222,99	292,29		360,73
Zrębowe (GZ)	129,74	8,70	16,49	25,19		154,93
Przer.-zręb. (GPZ)	9,09	64,21	141,88	206,09		215,18
Razem gosp. (G)	138,83	72,91	158,37	231,28		370,11
Razem	207,27	142,21	431,09	573,30		780,57

*Projekt planu urządzenia lasu Nadleśnictwa Góra Śląska*

Gospodarstwo	Rębnie lb	Rębnie częściowe, gniazdowe i smugowe			Rębnia przerębowa	Ogółem
		cięcia uprz.	cięcia pozost.	razem		
powierzchnia w ha						
Obręb Jemielno						
Specjalne (S)		5,49	6,26	11,75		11,75
Lasów ochronnych (O)	134,86	72,19	80,68	152,87	42,36	330,09
Zrębowe (GZ)	470,73	5,90	13,55	19,45		490,18
Przer.-zręb. (GPZ)	9,95	30,48	45,70	76,18		86,13
Razem gosp. (G)	480,68	36,38	59,25	95,63		576,31
Razem	615,54	114,06	146,19	260,25	42,36	918,15
Obręb Załęcze						
Specjalne (S)						
Lasów ochronnych (O)	73,26	93,56	82,96	176,52		249,78
Zrębowe (GZ)	60,13	3,77		3,77	2,84	66,74
Przer.-zręb. (GPZ)	8,48	77,01	149,12	226,13	0,96	235,57
Razem gosp. (G)	68,61	80,78	149,12	229,90	3,80	302,31
Razem	141,87	174,34	232,08	406,42	3,80	552,09
Nadleśnictwo						
Specjalne (S)		5,49	55,99	61,48		61,48
Lasów ochronnych (O)	276,56	235,05	386,63	621,68	42,36	940,60
Zrębowe (GZ)	660,60	18,37	30,04	48,41	2,84	711,85
Przer.-zręb. (GPZ)	27,52	171,70	336,70	508,40	0,96	536,88
Razem gosp. (G)	688,12	190,07	366,74	556,81	3,80	1 248,73
Łącznie	964,68	430,61	809,36	1 239,97	46,16	2 250,81

Zgodnie z ustaleniami KZP na siedliskach borowych oraz na siedliskach lasowych, w drzewostanach, w których brak możliwości uzyskania odnowienia naturalnego stosowano rębnie lb.

Rębnię IIIa projektowano na siedliskach LMśw i BMśw rzadziej LMw, w celu przebudowy litych drzewostanów, głównie sosnowych, rzadziej brzoźowych na mieszane.

Rębnię IIIb i II projektowano na siedliskach LMw, Lw i Lśw w drzewostanach sosnowych, olchowych i brzoźowych, a także dębowych, w celu uzyskania drzewostanów mieszanych z przewagą gatunków liściastych Db, Bk i Gb.

Rębnię IVd projektowano w lasach położonych w sąsiedztwie miasta Góra po uzgodnieniu z lokalną społecznością oraz w drzewostanach uszkodzonych, lukowatych.

Rębnię V zaprojektowano w drzewostanach sosnowych w celu inicjowania odnowień naturalnych i odślaniania już istniejących odnowień podokapowych sosny.

W gospodarstwie specjalnym (S) użytkowanie rębne ograniczono do niezbędnego minimum podyktowanego względami hodowlanymi.

W obrębie Góra Śląska w lasach o zwiększonej funkcji społecznej, zlokalizowanych w strefie ochrony pośredniej ujęcia wody dla miasta Góra, zaprojektowano cięcia gniazdowe RbIII w 6-ciu wydzieleniach oraz cięcia RBIVD w 10-ciu wydzieleniach.

W obrębie Jemielno cięcia uprzątające w ramach RB III zaplanowano w dwóch wydzieleniach oraz cięcia w ramach RBIVD również w dwóch wydzieleniach. Wszystkie cztery wydzielenia zlokalizowane są w drzewostanach na siedlisku LŁ i konieczność cięć spowodowana jest ich stanem sanitarnym.

W gospodarstwie wielofunkcyjnych lasów ochronnych (O) zaplanowane rębnie złożone stanowią 66,1% powierzchni manipulacyjnej projektowanych cięć. Zaplanowano również RbV na powierzchni 42,36 ha w celu inicjowania lub odślaniania dobrej jakości naturalnych odnowień sosnowych w zwartych kompleksach drzewostanów sosnowych. W najsłabszych siedliskowo fragmentach lasu, gdzie potrzeby hodowlane i stan sanitarny oraz możliwość zadarniania się pokrywy leśnej, szczególnie na gruntach porolnych zaplanowano RBIB na pow 276,56 ha co stanowi niecałe 30% powierzchni cięć odnowieniowych w tym gospodarstwie.

W gospodarstwie wielofunkcyjnych lasów gospodarczych w obszarze zrębowego sposobu zagospodarowania (GZ) planowana jest głównie Rb Ib na łącznej powierzchni 660,60 ha. Na żyzniejszych siedliskach BMśw zaprojektowano Rb III na powierzchni 48,41 ha co stanowi 6,8% powierzchni manipulacyjnej planowanych cięć w tym gospodarstwie. Dla uzyskania naturalnych odnowień sosnowych zaplanowano również RbV na powierzchni 2,84 ha.

W gospodarstwie wielofunkcyjnych lasów gospodarczych w obszarze przerębowo-zrębowego sposobu zagospodarowania (GPZ) zaplanowano rębnie złożone II, III, IV na łącznej powierzchni manipulacyjnej 508,40 ha, co stanowi 94,7% powierzchni manipulacyjnej projektowanych cięć w tym gospodarstwie. Na powierzchni zaledwie 27,52 ha zaprojektowano Rb Ib. Dla uzyskania naturalnych odnowień sosnowych zaplanowano również RbV na powierzchni 0,96 ha.

Zgodnie z decyzją Komisji Założeń Planu wykazy cięć użytków rębnych opracowano z podziałem na działki zrębowe bez przydziału na lata. Na mapy cięć wkreślono po jednym pasie na II 10-lecie jako następstwo cięć I 10-lecia.

Zgodnie z Zarządzeniem nr 58 Dyrektora Generalnego Lasów Państwowych z dnia 5 lipca 2022r. w trakcie wykonywania prac nad PUL prowadzono konsultacje społeczne.

W pierwszym etapie nadleśnictwo wyznaczyło lasy o zwiększonej funkcji społecznej z podziałem na lasy w strefie intensywnego oddziaływania społecznego oraz lasy w strefie zrównoważonego oddziaływania społecznego.

W dniu 26.03.2024 r. zorganizowano spotkanie w siedzibie nadleśnictwa przy udziale społeczeństwa, pracowników Nadleśnictwa Góra Śląska i wykonawcy PUL. W trakcie spotkania



przedstawiono podczas prezentacji lokalizację lasów o zwiększonej funkcji społecznej oraz omówiono potencjalne kierunki zagospodarowania.

W dniu 15.04.2024r. zorganizowano następne spotkanie z lokalną społecznością w terenie. Na gruncie scharakteryzowano wybrane wydzielania leśne (opis oraz stan drzewostanu) oraz zaproponowano i uzgodniono sposób postępowania w PUL.

Na mapach obszarów chronionych i funkcji lasu obszar ten zostanie zaznaczony jako las o zwiększonej funkcji społecznej.

### **3.8. Określenie stanu zasobów drzewnych na koniec okresu gospodarczego**

Orientacyjną spodziewaną na koniec okresu gospodarczego, wielkość zasobów miąższości grubizny drzewostanów nadleśnictwa obliczono wg §123 instrukcji urządzania lasu na podstawie wzoru:

$$V_k = V_p + Z_v - U$$

gdzie:

$V_k$  – suma miąższości grubizny spodziewana na koniec okresu gospodarczego,

$V_p$  – suma miąższości grubizny na początku okresu, na powierzchni zalesionej,

$Z_v$  – spodziewany przyrost miąższości grubizny w okresie obowiązywania planu urządzenia lasu,

$U$  - suma miąższości grubizny brutto drewna przewidzianego do pozyskania.

$$V_k = V_p - 5\,191\,923 \text{ m}^3 \text{ brutto} + Z_v - 1\,322\,450 \text{ m}^3 \text{ brutto} - U - 1\,153\,368 \text{ m}^3 \text{ brutto} = 5\,361\,005 \text{ m}^3 \text{ brutto.}$$

Stan zasobów drzewnych przewidywany na koniec bieżącego okresu gospodarczego tj. na 31.12.2034 r. obliczony wg spodziewanego przyrostu tablicowego i po uwzględnieniu realizacji planów wyniesie 5 361 005 m<sup>3</sup> brutto. Przewiduje się zwiększenie zasobów na powierzchni leśnej zalesionej o 169 082 m<sup>3</sup> brutto. Przeciętna zasobność na powierzchni leśnej zalesionej zwiększy się z 257 na 266 m<sup>3</sup>/ha.

Uzyskany w ubiegłym okresie przyrost bieżący użyteczny wyniósł 1 444 419 m<sup>3</sup> brutto

Zakładając, że spodziewany przyrost bieżący użyteczny w najbliższym 10-leciu będzie zbliżony do uzyskanego w ubiegłym okresie, przyjęto go do obliczeń wg powyższego wzoru w wysokości 1 444 419 m<sup>3</sup> brutto.

$$V_k = V_p - 5\,191\,923 \text{ m}^3 \text{ brutto} + Z_v - 1\,444\,419 \text{ m}^3 \text{ brutto} - U - 1\,153\,368 \text{ m}^3 \text{ brutto} = 5\,482\,974 \text{ m}^3 \text{ brutto.}$$

Stan zasobów drzewnych przewidywany na koniec bieżącego okresu gospodarczego tj. na 31.12.2034 r. obliczony wg spodziewanego przyrostu użytecznego i po uwzględnieniu realizacji planów wyniesie 5 482 974 m<sup>3</sup> brutto. Przewiduje się zwiększenie zasobów na powierzchni leśnej zalesionej o 291 051 m<sup>3</sup> brutto. Przeciętna zasobność na powierzchni **leśnej zalesionej** zwiększy się z 257 na 272 m<sup>3</sup>/ha.

Komisja NTG zaleciła przyjęcie do określenia prognozy stanu zasobów drzewnych na koniec okresu gospodarczego wartości przyrostu użytecznego.

### 3.9. Projektowany rozmiar prac z zakresu hodowli lasu i wytyczne w zakresie techniki hodowlanej

Rozmiar prac wynikający z planu hodowli lasu na bieżące 10-lecie oraz porównanie z wykonaniem w ubiegłym okresie przedstawia się następująco:

Tabela 40 Rozmiar prac wynikający z planu hodowli lasu

Kategoria prac	Obręby:			Nadleśni- ctwo	Wykonanie w ubiegłym okresie
	Góra Śląska	Jemielno	Załęcze		
	powierzchnia w ha				
<b>I. Odnowienia otwarte i zalesienia</b> w tym:  1. Zręby zaległe, halizny i płazowiny  2. Grunty nieleśne  3. Zręby I 10-lecia (80%)	<b>207,34</b>  41,53  165,81	<b>683,31</b>  190,88  492,43	<b>141,58</b>  28,08  113,50	<b>1032,23</b>  260,49  771,74	<b>1 124,85</b>
<b>II. Odnowienia pod osłoną</b> w tym:  1. Po rębniach częściowych  2. Podsadzenia produkcyjne  3. Dolesienia luk i przerzedzeń	<b>267,50</b>  258,85  3,00  5,65	<b>167,01</b>  156,74  9,48  0,79	<b>200,50</b>  199,15  1,00  0,35	<b>635,01</b>  614,74  13,48  6,79	<b>406,35</b>  376,64  15,20  14,51
<b>III. Poprawki i uzupełnienia</b> w tym:  1. W uprawach i młodnikach  2. Na gruntach proj. do odn. i zal. (10%)	<b>46,88</b>  0,25  46,63	<b>85,00</b>  1,00  84,00	<b>35,72</b>  1,65  34,07	<b>167,60</b>  2,90  164,70	<b>181,81</b>
<b>RAZEM I – III</b>	<b>521,72</b>	<b>935,32</b>	<b>377,80</b>	<b>1834,84</b>	<b>1 713,01</b>
<b>IV. Wprowadzanie podszytów</b>	-				
<b>V. Pielęgnowanie</b> w tym:  1. Gleby  2. Upraw (CW)  3. Młodników (CP)	<b>774,70</b>  131,27  139,85  503,58	<b>1 132,44</b>  369,97  255,26  507,21	<b>533,25</b>  84,07  88,16  361,02	<b>2440,39</b>  585,31  483,27  1371,81	<b>4 268,85</b>  2 030,54  758,69  1 479,62
<b>VI. Melioracje</b> w tym:  1. Nawożenie  2. Agrotechniczne  3. Wodne	<b>509,87</b>  509,87	<b>908,77</b>  908,77	<b>339,41</b>  339,41	<b>1758,05</b>  1758,05	<b>1 755,64</b>  1 755,64

**Odnowienia otwarte** zaprojektowano na powierzchni 1 032,23 ha. W tym odnowienie halizn i zrębów ubiegłego okresu 260,49 ha, zrębów bieżących 771,74 ha. Do odnowienia zaprojektowano 80% powierzchni projektowanych zrębów zupełnych.

**Odnowienia pod osłoną** w drzewostanach projektowanych do użytkowania rębniami częściowymi zaprojektowano na łącznej powierzchni 614,74 ha.

**Podsadzania produkcyjne** zaprojektowano na pow. 13,48 ha na siedliskach BMśw, BMw, LMw i Lw, jako przebudowę drzewostanów niezgodnych z TD lub drzewostanów uszkodzonych.

**Dolesienie luk** zaprojektowano na łącznej powierzchni 6,79 ha. Są to luki, których uproduktywnienie z gospodarczego punktu widzenia jest uzasadnione.

**Poprawki i uzupełnienia** w uprawach i młodnikach istniejących zaprojektowano na powierzchni 2,90 ha. Zgodnie z zapisami KZP dla wszystkich projektowanych odnowień otwartych i odnowień po rębniach częściowych przyjęto wielkość wskaźnika poprawek na poziomie 10% – 164,70 ha

**Wprowadzania podszytów** nie projektowano.

**Pielęgnację gleby** zaprojektowano w uprawach istniejących, wymagających tego zabiegu oraz na zrębach ubiegłego okresu i nieodnowionych gniazdach w KDO na łącznej powierzchni 585,31 ha.

**Czyszczenia wczesne** zaprojektowano na uprawach założonych w ubiegłym okresie na łącznej powierzchni 483,27 ha.

**Czyszczenia późne** zaprojektowano w młodnikach jako jednorazowy zabieg na łącznej powierzchni 1 371,81 ha. Nie projektowano czyszczeń późnych z pozyskaniem masy (CP-P).

**Melioracje agrotechniczne** zaprojektowano na wszystkich powierzchniach projektowanych do użytkowania rębego oraz na powierzchniach do odnowienia wymagających tego zabiegu, na łącznej powierzchni 1 758,05 ha.

Typy drzewostanów o kierunku gospodarczym oraz docelowe składy odnowień dla poszczególnych typów siedliskowych lasu przyjęto wg ustaleń w protokole Komisji Założeń Planu, po zmodyfikowaniu zgodnie z zapisami w protokole odbioru końcowego prac taksacyjnych dotyczącego LMśw 1,2 opisując „całe n-ctwo - według lokalizacji uzgodnionych z nadleśnictwem”.

**Tabela 41 Typy drzewostanów o kierunku gospodarczym oraz docelowe składy odnowień dla poszczególnych typów siedliskowych**

TSL	variant uwilgot.	Lokalizacja	TD	Skład gatunkowy uprawy (%)
Bśw	1,2	całe n-ctwo	So	So 90, Brz, Bk, Dbb, Św i inne 10
BMŚw	1,2	całe n-ctwo - według lokalizacji uzgodnionych z Nadleśnictwem	So	So 80, Dbb, Bk, Md, Św, Lp, Brz i inne 10
			Db-So	So 70, Dbb 20, Bk, Md, Św, Lp, Brz i inne 10
		całe n-ctwo - miejsca, gdzie występuje Bk	Bk-So	So 70, Bk 20, Dbb, Md, Św, Lp, Brz i inne 10
BMw	1,2	całe n-ctwo - według lokalizacji uzgodnionych Nadleśnictwem	So	So 70, Św, Dbb, Lp, Brz i inne 30
			Św-So	So 50, Św 30, Dbb, Brz, Lp i inne 20
			Db-So	So 60, Dbb 20, Św, Brz, Lp i inne 20
BMb		całe n-ctwo	So-Brzom	Brzom 60, So 30, Św, Brz i inne 10
LMśw	1,2	całe n-ctwo - według lokalizacji uzgodnionych z Nadleśnictwem	Db-So	So 50, Dbb 30, Bk, Md, Św, Lp, Brz i inne 20
			So-Db	Dbb 50, So 30, Bk, Dbs, Md, Św, Lp, Brz i inne 20
			Db-Bk-So	So 40, Bk 20, Dbb 20, Md, Św, Lp, Brz i inne 20
			So-Bk-Db	Dbs 30, Bk 30 So 20, Lp, Kl, Md, Św, Brz i inne 20
LMw	1	całe n-ctwo - według lokalizacji uzgodnionych z Nadleśnictwem	Db-So	So 50, Db 30, Św 20, Bk, Md, Lp, Brz i inne 20
			So-Db	Db 50, So 30, Św, Brz, Lp, i inne 20
			So-Św-Db	Db 50, Św 20, So 20, Gb, Wz, Lp, 01, Js, Brz i inne 10
	2	całe n-ctwo	Św-OI-Db	Db 40, OI 30, Św 20, Brz, Wz, Lp, Js i inne 10
Lśw	1,2	całe n-ctwo (udział Bk w zależności od występowania Bk w terenie) – w uzgodnieniu z Nadleśnictwem	Db	Dbs 80, Bk, Gb, Lp, Jw, Js, Md, Św i inne 20
			Bk-Db	Dbs 60, Bk 30, Gb, Lp, Jw, Js, Kl, Św, Md i inne 10
		obr. Załącze - w miejscach występowania Bk	Bk	Bk 80, Dbs, Gb, Lp, Jw, Js, Md, Św i inne 20
Lw	1	całe n-ctwo	Js-Db	Dbs 60, Js 20, Wz, Gb, Lp, Jw, Kl, OI i inne 20
	2	całe n-ctwo	Js-OI-Db	Dbs 40, OI 30, Js 20, Wz, Lp, Gb i inne 10

Dla typów siedliskowych lasu z projektowanym udziałem jesionu dopuszcza się stosowanie przy odnowieniach zamiast jesionu zamiennie: dąb, wiąz, olchę, topole i inne, do czasu ustąpienia zespołu chorobowego jesionu.

Typy drzewostanów, orientacyjne docelowe składy gatunkowe drzewostanów oraz orientacyjne składy gatunkowe upraw dla leśnych siedlisk przyrodniczych przyjęto wg ustaleń w protokole Komisji Założeń Planu.

Tabela 42 **Typy drzewostanów, orientacyjne docelowe składy gatunkowe drzewostanów oraz orientacyjne składy gatunkowe upraw dla leśnych siedlisk przyrodniczych**

Kod (typ) siedliska	Zbiorowisko	Typ siedliskowy lasu	TD	Docelowy skład gat. drzewostanu - % budowa pionowa	Orientacyjny skład gatunkowy odnowienia
9110	<i>Lusulo pilosae-Fagetum</i>	LMśw, LMw	Bk	Ip. Bk 70-90, Dbb 10-20, Gb, Lp, So 10-20	Bk 70, Dbb 20, Gb, Lp, So 10
	<i>Lusulo pilosae-Fagetum</i>	Lśw, Lw	Bk	Ip. Bk 70-90, Dbb 10-20, Gb, Lp 1020	Bk 70, Dbb 20, Gb, Lp 10
9130	<i>Galio odorati-Fagetum</i>	Lśw, Lw	Bk	Ip. Bk 70-90, Dbb, Dbs 20-30, Gb, Lp 10-20	Bk 70, Dbb, Dbs 20, Kl, Jw, Gb, Lp 10
9170	<i>Galio sylvatici-Carpinetum</i>	LMśw	Gb-Db	Ip Dbs 10-70; Dbb 0-50, Lp 20-30; Kl, Jw i in 10-30 Ilp Gb 30-70, Lp 10-60 Kl i inne 1020	Dbs 40, Gb 20, Dbb, Lp, Kl, Jw i in. 40
	<i>Galio sylvatici-Carpinetum</i>	LMw	Gb-Db	Ip Dbs 10-70; Dbb 0-50, Gb 20-30; Lp, Jw i in 10-30 Ilp Gb 30-70, Lp 10-60; Kl i inne 1020	Dbs 40, Gb 20, Dbb, Lp, Kl, Jw i in. 40
	<i>Galio sylvatici-Carpinetum</i>	Lśw	Gb-Db	Ip Dbs 10-70; Dbb 0-10; Lp 20-60; Kl, Jw, Gb i in 10-30 Ilp Gb 60-80, Lp, Kl i inne 20-40	Dbs 40, Gb 20, Dbb, Lp, Kl, Jw i in. 40
	<i>Galio sylvatici-Carpinetum</i>	Lw	Gb-Db	Ip Dbs 40-70; Dbb 0-10; Gb 20-30; Lp, Jw. i in 10-30 Ilp Gb 60-80; Lp, Kl i inne 20-40	Dbs 40, Gb 20, Dbb, Lp, Kl, Jw i in. 40
9190-2	<i>Calamagrostio-Quercetum</i>	LMśw	Db	Ip Dbb 30-60; Dbs 20-40; So 0-10; Brzb 0-10; Os i in 0-5	Dbb50, Dbs 20, So, Brzb, Os 30
	<i>Molinio-Quercetum</i>	LMw	Db	Ip. Dbs 60-70, Dbb 0-20, So 0-10, Brzb, Brz.o 0-10, Os i in 0-5	Dbs 60, Dbb 20, So, Brzb, Os 20
	<i>Calamagrostio-Quercetum</i>	Lśw, Lł	Db	Ip. Dbb, Dbs 80-100, Bk, Os i in 0-20, Brzb, So, Gb 0-10	Dbb, Dbs 70, Bk, Os, Brzb, So, Gb i in. 30
	<i>Molinio-Quercetum</i>	Lw	Db	Ip. Dbs 80-100, Bk, Os i in 0-20, Brzb, So, Gb 0-10	Dbs 70, Bk, Os, Brzb, Gb i in. 30
91E0	<i>Populetum albae</i>	Lł	Tp	Ip. Tpb 30-60; Tpcz 30-60	Tpb 60, Tpc, Wz, Dbs i in. 40
	głównie <i>Fraxino-Alnetum</i>	OlJ (Lłb), Ol związane z ruchem wód	Js-Ol	Ip. 0150-70; Js 20-40; Wz i in. 0-10	Ol 60, Js 20, Wz i in. 20
91F0	<i>Ficario-Ulmetum</i>	Lśw2, Lw, Lł	Wz-Js	Ip Js 20-60, Wz 20-60, Dbs 0-20, Bst, Wzs, Ol, Lp, Kl, Tpb i inne 10 Ilp Wzs 50, Gb 30, Tpb, Kl, Lp i inne 20	Js 30, Wz 20-30, Dbs 20, Bst, Wzs, Ol, Lp, Kl, Tpb, Gb, Kl, Lp 20-30

Dla typów siedliskowych lasu z projektowanym udziałem jesionu dopuszcza się stosowanie przy odnowieniach zamiast jesionu zamiennie: dąb, wiąz, olchę, topole i inne, do czasu ustąpienia zespołu chorobowego jesionu.

### 3.10. Nasiennictwo i szkółkarstwo

Nadleśnictwo posiada 1 szkółkę leśną. Szkółka ta znajduje się w obrębie Góra Śląska, oddz. 187f i 193a o powierzchni całkowitej 6,77 ha.

Na terenie nadleśnictwa znajduje się 28,90 ha wyłączonych drzewostanów nasiennych.

Tabela 43 **Wyłączone drzewostany nasienne**

Gatunek panujący	Obręby:						Nadleśnictwo	
	Góra Śląska		Jemielno		Załęcze			
	szt.	pow.-ha	szt.	pow.-ha	szt.	pow.-ha	szt.	pow.-ha
So	-	-	-	-	1	9,44	1	9,44
Dbs					3	19,46	3	19,46
Razem	-	-	-	-	4	28,90	4	28,90

Na terenie nadleśnictwa znajduje się 337,33 ha gospodarczych drzewostanów nasiennych. W poszczególnych obrębach ich liczbę oraz powierzchnię przedstawia poniższa tabela.

Tabela 44 **Gospodarcze drzewostany nasienne**

Gatunek panujący	Obręby:						Nadleśnictwo	
	Góra Śląska		Jemielno		Załęcze			
	szt.	pow.-ha	szt.	pow.-ha	szt.	pow.-ha	szt.	pow.-ha
So	16	58,67	16	45,07	26	99,09	58	202,83
Dg.					2	3,69	2	3,69
Bk					4	14,63	4	14,63
Dbs	6	26,50	1	5,42	3	17,14	10	49,06
Dbb	2	14,75					2	14,75
Brz	2	6,14	2	8,56	1	3,51	5	18,21
Ol	8	30,92	1	3,24			9	34,16
Razem	34	136,98	20	62,29	36	138,06	90	337,33

Na terenie nadleśnictwa zarejestrowanych jest 25 drzew matecznych sosny zwyczajnej.

Tabela 45 **Drzewa mateczne**

Lp.	Kod gatunku	Typ LMP	Nr KRLMP BNL	Nr IBL	Adres leśny
1	DG	D - drzewo mateczne	MP/3/36423/05	7622	09-04-3-14-115 -c
2	DG	D - drzewo mateczne	MP/3/36422/05	7621	09-04-3-14-115 -c
3	OL	D - drzewo mateczne	MP/3/36400/05	7616	09-04-1-05-109 -a
4	OL	D - drzewo mateczne	MP/3/36401/05	7617	09-04-1-05-109 -a

Lp.	Kod gatunku	Typ LMP	Nr KRLMP BNL	Nr IBL	Adres leśny
5	OL	D - drzewo mateczne	MP/3/36402/05	7618	09-04-1-05-109 -a
6	OL	D - drzewo mateczne	MP/3/36403/05	7619	09-04-1-05-109 -a
7	OL	D - drzewo mateczne	MP/3/36404/05	7620	09-04-1-05-109 -a
8	OL	D - drzewo mateczne	MP/3/36409/05	7695	09-04-1-05-102 -f
9	OL	D - drzewo mateczne	MP/3/36410/05	7696	09-04-1-05-102 -f
10	OL	D - drzewo mateczne	MP/3/36411/05	7697	09-04-1-05-102 -f
11	OL	D - drzewo mateczne	MP/3/36411/05	7698	09-04-1-05-102 -f
12	OL	D - drzewo mateczne	MP/3/36412/05	7699	09-04-1-05-102 -f
13	OL	D - drzewo mateczne	MP/3/36414/05	7600	09-04-1-05-102 -f
14	OL	D - drzewo mateczne	MP/3/36406/05	7604	09-04-1-05-105 -a
15	OL	D - drzewo mateczne	MP/3/36407/05	7605	09-04-1-05-105 -a
16	OL	D - drzewo mateczne	MP/3/36408/05	7606	09-04-1-05-105 -a
17	OL	D - drzewo mateczne	MP/3/36416/05	7625	09-04-3-15-164 -a
18	DG	D - drzewo mateczne	MP/3/36417/05	7626	09-04-3-15-164 -a
19	DG	D - drzewo mateczne	MP/3/36425/05	7628	09-04-3-15-160-c
20	DG	D - drzewo mateczne	MP/3/36426/05	7629	09-04-3-15-160-c
21	DG	D - drzewo mateczne	MP/3/36427/05	7630	09-04-3-15-160-c
22	DG	D - drzewo mateczne	MP/3/36419/05	7632	09-04-3-15-162-g
23	DG	D - drzewo mateczne	MP/3/36420/05	7633	09-04-3-15-162-g
24	DG	D - drzewo mateczne	MP/3/36424/05	7623	09-04-3-14-115-d
25	DG	D - drzewo mateczne	MP/3/36428/05	7624	09-04-3-14-105-h

Na terenie nadleśnictwa wyznaczono 7 bloków upraw pochodnych na powierzchni 310,55 ha i 1 blok upraw zachowawczych na powierzchni 49,66 ha.

Powierzchnia upraw pochodnych założonych w blokach upraw pochodnych wynosi 105,11 ha, a w bloku upraw zachowawczych uprawy założono na powierzchni 16,02 ha..

Charakterystykę bloków zawiera poniższa tabela:

Tabela 46 **Bloki upraw pochodnych**

Nr bloku	Pochodzenie (nr KRLMP BNL)	Pow. w ha	lokalizacja oddz. – pododdz.
	<b>Obręb Góra Śląska</b>		
<b>II</b>	PN Syców So-Rychtalska MP/3/41142/05	23,84	150d,f,g,h,i,j
<b>Razem obr. Góra Śląska</b>		23,84	
<b>I</b>	PN Syców So-Rychtalska MP/3/41142/05	24,42	523a,b,c,d,f,g,h,i

Nr bloku	Pochodzenie (nr KRLMP BNL)	Pow. w ha	lokalizacja oddz. – pododdz.
<b>Razem obr. Jemielno</b>		24,42	
<b>I</b>	WDN So-Góra Śląska MP/2/31433/05	52,96	36b,c,f, 41a, 42a,b,c,d,fk,l, 43a,b,c,d,i,j,k, 49a,b,c
<b>II</b>	WDN So-Góra Śląska MP/2/31433/05	41,92	50c,d,g,h, 51a,b,d,f,h,i,j, 58a,b,c,d,f
<b>III</b>	WDN Dbs-Góra Śląska MP/2/31434/05	51,72	65a,b,c,d,f,g,j, 66a,b,c,d,f,h,i,j,k,l,m,n
<b>IV</b>	WDN Dbs-Góra Śląska MP/2/31432/05	62,31	97c,d, 105a,b,c,d,f,g,h,i 106a,b,c,d,f,g,h,i
<b>V</b>	WDN Dbs-Góra Śląska MP/2/31432/05	53,38	108a,b,c,d,f,g,h,i 109a,b,c,d,f,g,h,i,j,k,l,m,n,o,p,r,s
<b>Razem obr. Załączce</b>		<b>262,29</b>	
<b>Ogółem</b>		<b>310,55</b>	

Tabela 47 **Blok upraw zachowawczych**

Nr bloku	Pochodzenie (nr KRLMP BNL)	Pow. w ha	lokalizacja oddz. – pododdz.
	<b>Obręb Załączce</b>		
<b>I-zach</b>	D-stan zachowawczy Przedborów MP/1/30585/05	49,66	161a,b,c,d,f,g,h,i,j,k, 162a,b,c,d,f,g,h,i,j
<b>Razem obr. Załączce</b>		49,66	

Tabela 48 **Wykaz upraw pochodnych w blokach**

Lp	Obręb	Leśnictwo	Oddz. Poddz.	Gatunek	Powierzchnia
Blok II					
1	1	Łękanów	150d	So	4,02
2	1	Łękanów	150f	So	3,13
3	1	Łękanów	150g	So	2,90
<b>Razem Blok II</b>					<b>10,05</b>
<b>Razem obr. Góra Śląska</b>					<b>10,05</b>
Blok II					
4	2	Jemielno	523b	So	2,31
5	2	Jemielno	523f	So	3,40
6	2	Jemielno	523g	So	3,62
7	2	Jemielno	523i	So	2,83
<b>Razem Blok II</b>					<b>12,16</b>



*Projekt planu urządzenia lasu Nadleśnictwa Góra Śląska*

Lp	Obręb	Leśnictwo	Oddz. Poddz.	Gatunek	Powierzchnia
<b>Razem obr. Jemielno</b>					<b>12,16</b>
Blok I					
8	3	Załącze	36b	So	0,81
9	3	Załącze	36f	So	2,05
10	3	Załącze	42b	So	2,86
11	3	Załącze	42c	So	2,71
12	3	Załącze	42d	So	2,22
13	3	Załącze	42f	So	1,68
14	3	Załącze	42f	So	0,97
15	3	Załącze	49b	So	2,65
16	3	Załącze	49c	So	2,40
<b>Razem Blok I</b>					<b>18,35</b>
Blok II					
17	3	Załącze	50c	So	2,94
18	3	Załącze	50g	So	2,25
19	3	Załącze	51a	So	2,72
20	3	Załącze	51b	So	2,31
21	3	Załącze	51h	So	2,44
22	3	Załącze	58a	So	2,82
23	3	Załącze	58b	So	1,89
24	3	Załącze	58c	So	2,95
<b>Razem Blok II</b>					<b>20,32</b>
Blok III					
25	3	Załącze	66f	Dbś	2,52
26	3	Załącze	66h	Dbś	1,48
27	3	Załącze	66k	Dbś	1,54
<b>Razem Blok III</b>					<b>5,54</b>
Blok IV					
28	3	Wodniki	97c	Dbś	5,84
29	3	Wodniki	97d	Dbś	6,02
30	3	Wodniki	105b	Dbś	1,58
31	3	Wodniki	105i	Dbś	0,99
32	3	Wodniki	106b	Dbś	5,19
33	3	Wodniki	106c	Dbś	5,37
34	3	Wodniki	106f	Dbś	3,28
35	3	Wodniki	106h	Dbś	3,58
36	3	Wodniki	106i	Dbś	4,37
<b>Razem Blok IV</b>					<b>36,22</b>
Blok V					
37	3	Wodniki	108h	Dbś	2,47
<b>Razem Blok V</b>					<b>2,47</b>
<b>Razem obr Załącze</b>					<b>82,90</b>
<b>Razem Nadleśnictwo</b>					<b>105,11</b>

Tabela 49 Wykaz upraw w bloku upraw zachowawczych

Lp	Obręb	Leśnictwo	Oddz. Poddz.	Gatunek	Powierzchnia
Blok II					
1	3	Bartków	161k	Jd	3,27
2	3	Bartków	162a	Jd	4,04
3	3	Bartków	162b	Jd	4,03
	3	Bartków	162g	Jd	0,92
	3	Bartków	162h	Jd	2,26
	3	Bartków	162i	Jd	1,50
Razem blok upraw zachowawczych					16,02
Razem obr. Załącze					16,02

Dodatkowo na terenie nadleśnictwa założono uprawy pochodne założone poza blokami (uprawy rozproszone) na łącznej powierzchni 19,08 ha.

Tabela 50 Wykaz upraw pochodnych poza blokami

Lp.	Leśnictwo	Adres	Gatunek	Pow.
Obręb Góra Śląska				
1	Siciny	136c	So	1,04
2	Siciny	138f	So	1,89
3	Siciny	138h	So	2,36
4	Ślubów	161b	Dbś	1,03
5	Ślubów	169c	So	2,39
6	Ślubów	256j	So	1,92
7	Ślubów	260d	So	0,81
Razem				11,44
Obręb Załącze				
8	Bartków	141g	So	1,20
9	Bartków	151d	So	6,44
Razem				7,64
Razem nadleśnictwo				19,08

Rejestrowane źródła nasion - na terenie nadleśnictwa:

Tabela 51 Rejestrowane źródła nasion

Lp.	Gat.	L-ctwo	Oddz. poddz.	Nr KR LMP_BNL	Nr rej._LMP
1	CZR.P	Sułków	94d	MP/1/46309/06	43422
2	KL	Sułków	89g	MP/1/44787/06	43921
3	DB.C	Zawieścice	122d	MP/1/43339/05	34548

*Projekt planu urządzenia lasu Nadleśnictwa Góra Śląska*

Lp.	Gat.	L-ctwo	Oddz. poddz.	Nr KR LMP_BNL	Nr rej._LMP
4	Gb	Zawieścice	106o	MP/1/43337/05	34547
5	LP	Zawieścice	106o	MP/1/43343/05	34550
6	DB.C	Zawieścice	108k	MP/1/43340/05	43474
7	GB	Ślubów	156a	MP/1/43338/05	43454
8	JW	Ślubów	156a	MP/1/43341/05	44105
9	OL.S	Sułów	8i,8k	MP/1/43346/05	39818
10	LP	Jemielno	535c	MP/1/43344/05	44106
11	DB.C	Wodniki	122b	MP/1/43339/05	34548
12	GB	Wodniki	123b	MP/1/43336/05	43453
13	JW	Bartków	136h	MP/1/43342/06	34549
14	LP	Bartków	137a	MP/1/43345/06	44107

### 3.11. Wytyczne w sprawie użytkowania ubocznego i gospodarki łowieckiej

Zgodnie z decyzją Komisji Założeń Planu nie projektuje się pozyskania żywicy, kory garbarskiej i karpiny przemysłowej.

#### Użytkowanie uboczne.

Nadleśnictwo posiada plantacje choinek na gruntach leśnych pod liniami energetycznymi o powierzchni 0,34 ha w obrębie Góra Śląska i 0,10 ha w obrębie Jemielno. Choinki i stroisz nadleśnictwo pozyskiwać będzie z plantacji oraz z cięć pielęgnacyjnych w zależności od potrzeb.

#### Gospodarka łowiecka.

Nadleśnictwo Góra Śląska należy obecnie do Rejonu Hodowlanego nr 4 „Góra Śląska”, dla którego został opracowany Wieloletni Łowiecki Plan Hodowlany na okres od 1.04.2023 do 31.03.2033 r.

Nadleśnictwo Góra Śląska nadzoruje gospodarkę łowiecką na terenie 12 obwodów łowieckich dzierżawionych przez 10 kół łowieckich. 1 obwód stanowi Ośrodek Hodowli Zwierzyny, w którym gospodarkę łowiecką nadzoruje RDLP w Poznaniu. Jest to obwód nr 12 użytkowany przez Nadleśnictwo Góra Śląska.

Zestawienie powierzchni obwodów łowieckich, wyników oceny liczebności zwierzyny na stan 10.03.2024 r. oraz docelowy stan na 31.03.2033 r. przedstawia poniższa tabela:

Tabela 52 Zestawienie powierzchni obwodów łowieckich

Nr obwodu	Nazwa i siedziba	Pow. obwodu [ha]	Pow. leśna [ha]	Stan zwierzyny na 10.03.2024 docelowy stan na 31.03.2033			
				jeleń	daniel	sarna	dzik
1	2	3	4	5	6	7	8
1	Koło Łowieckie nr 25 "Bór" w Górze	4 734	1 493	$\frac{103}{60}$	$\frac{18}{18}$	$\frac{240}{230}$	$\frac{8}{5}$
2	Górnice Koło Łowieckie „Szarak” w Wałbrzychu	6 277	966	$\frac{145}{60}$	$\frac{20}{12}$	$\frac{270}{350}$	$\frac{6}{6}$
3	Koło Łowieckie nr 26 "Kaczor" w Górze	6 707	1 068	$\frac{27}{25}$	$\frac{19}{20}$	$\frac{475}{375}$	$\frac{1}{7}$
4	Koło Łowieckie „Ponowa” Wrocław	4 959	1 564	$\frac{60}{50}$	$\frac{18}{19}$	$\frac{290}{250}$	$\frac{5}{5}$
5	Koło Łowieckie Nr 24 „Bażant” Góra	9 224	1 253	$\frac{29}{30}$	$\frac{28}{20}$	$\frac{378}{380}$	$\frac{9}{9}$
6	Koło Łowieckie nr 25 "Bór" w Górze	3 340	688	$\frac{40}{20}$	$\frac{20}{24}$	$\frac{243}{280}$	$\frac{6}{3}$
7	Koło Łowieckie „Las” we Wrocławiu	6 538	4 554	$\frac{118}{130}$	$\frac{0}{0}$	$\frac{230}{215}$	$\frac{6}{7}$
8	Koło Łowieckie nr 17 "Dzik" w Wąsoszu	7 453	2 349	$\frac{64}{67}$	$\frac{9}{13}$	$\frac{310}{300}$	$\frac{12}{8}$
9	Koło Łowieckie nr 23 "Rogacz" Sułów Mały	5 074	622	$\frac{32}{18}$	$\frac{12}{13}$	$\frac{398}{360}$	$\frac{6}{5}$
10	Wojskowe Koło Łowieckie nr 401 „Trop” Wrocław	3 515	1 767	$\frac{58}{59}$	$\frac{23}{15}$	$\frac{200}{200}$	$\frac{3}{4}$
11	Wojskowe Koło Łowieckie nr 432 przy JW. 3477 w Lesznie	3 232	984	$\frac{42}{32}$	$\frac{0}{6}$	$\frac{200}{190}$	$\frac{10}{3}$
12	OHZ Nadleśnictwo Góra Śląska	13 244	4 164	$\frac{209}{179}$	$\frac{15}{20}$	$\frac{575}{570}$	$\frac{25}{13}$
481	Koło Łowieckie nr 23 "Rogacz" Sułów Mały	2 734	290	$\frac{30}{8}$	$\frac{22}{5}$	$\frac{385}{330}$	$\frac{10}{3}$
<b>Razem</b>		<b>77 031</b>	<b>21 762</b>	<b><math>\frac{957}{738}</math></b>	<b><math>\frac{204}{185}</math></b>	<b><math>\frac{4 194}{4 030}</math></b>	<b><math>\frac{107}{78}</math></b>

Dla nadleśnictwa jest opracowana mapa przeglądowa gospodarki łowieckiej, na której naniesione są między innymi: granice obwodów łowieckich, obszary leśne, na których stwierdzono występowanie szkód od zwierzyny, poletka łowieckie i stałe urządzenia łowieckie.

Liczbę i powierzchnię poletek łowieckich przedstawia poniższa tabela:

Tabela 53 Poletka łowieckie

Obręb	Na gruncie leśnym		Na gruncie nieleśnym		PNSW		Razem	
	szt.	ha	szt.	ha	szt.	ha	szt.	ha
Góra Śląska	4	2,71	5	3,99			9	6,70
Jemielno	0		6	6,60	2	0,39	8	6,99
Załącze	1	1,14	8	10,12	1	0,40	10	11,66
<b>Nadleśnictwo</b>	<b>5</b>	<b>3,85</b>	<b>19</b>	<b>20,71</b>	<b>3</b>	<b>0,79</b>	<b>27</b>	<b>25,35</b>

### 3.12. Wytyczne w sprawie ochrony lasu i ochrony przeciwpożarowej

#### 3.12.1 Ochrona lasu

Występujące w ubiegłym okresie zagadnienia z zakresu ochrony lasu zostały przedstawione w referacie Nadleśniczego.

Dla uzupełnienia poniżej przedstawia się zinventoryzowane w czasie prac taksacyjnych uszkodzenia drzewostanów oraz wymienia się działania profilaktyczne, jakie należy stosować w celu ograniczenia zagrożeń.

Tabela 54 Zinventoryzowane w czasie prac taksacyjnych uszkodzenia drzewostanów

Rodzaj uszkodzeń	Procent uszkodzeń			Łącznie
	10-20	21-50	powyżej 50	
	powierzchnia uszkodzeń w ha			
Grzyby	541,79	245,04	6,42	793,25
Inne	191,57	273,18	5,69	470,44
Klimat	554,18	236,17		790,35
Owady	201,90	62,35	1,08	265,33
Pożar	0,39			0,39
Wodne	19,61	24,84	2,13	46,58
Zwierzyna	620,41	172,86	4,95	798,22
<b>Razem</b>	<b>2 129,85</b>	<b>1 014,44</b>	<b>20,27</b>	<b>3 164,56</b>

## a) Zagrożenie ze strony szkodników pierwotnych

Ze względu na niewielkie zróżnicowanie gatunkowe na terenie nadleśnictwa występuje pewne zagrożenie drzewostanów ze strony szkodników pierwotnych sosny.

Największym problemem w nadleśnictwie ze strony szkodników pierwotnych są szkody powodowane żerem foliofagów sosny (brudnica mniszka, barczatka sosnowka, strzygonia choinówka). W celu ograniczenia szkód w drzewostanach sosnowych należy prowadzić systematyczne prognozowanie i w miarę potrzeby zwalczanie środkami ochrony roślin przy użyciu samolotów.

W przyszłej gospodarce należy prowadzić działania w kierunku ciągłego zwiększania naturalnej odporności biologicznej drzewostanów. Ten cel można osiągnąć poprzez: zwiększanie udziału gatunków liściastych przy maksymalnym wykorzystaniu mikrosiedlisk, terminowe i prawidłowe wykonywanie cięć pielęgnacyjnych, ochronę mrowisk, zakładanie punktów biologicznego oporu w ramach kompleksowej ochrony lasu, z wykorzystaniem biogrup pozostawionych na wykonywanych zrębach, ochronę pożytecznego ptactwa (budki lęgowe, karmniki), dokładne prowadzenie jesiennych poszukiwań szkodników sosny, prowadzenie systematycznej i dokładnej obserwacji drzewostanów w okresie rozwoju szkodników pierwotnych w celu szybkiej likwidacji ewentualnych zagrożeń.

## b) Zagrożenie ze strony szkodników wtórnych

Nie ma większych obszarów zagrożenia masowym występowaniem szkodników wtórnych.

Zainwentaryzowano szkody wyrządzone przez szkodniki wtórne, głównie w osłabionych suszą drzewostanach: świerkowych od korników, sporadycznie sosnowych od przypłaszczka.

W celu ograniczenia nadmiernego rozmnażania szkodników wtórnych należy: dokonywać właściwej oceny zagrożenia, zwalczać szkodniki przy zastosowaniu drzew pułapkowych i pułapek feromonowych, systematycznie usuwać drzewa zasiedlone przez szkodniki wtórne.

Zinwentaryzowane szkody wyrządzone przez owady przedstawiają się następująco:

Tabela 55 Zinwentaryzowane szkody wyrządzone przez owady

Obręb	Procent uszkodzeń			Łącznie
	10-20	21-50	powyżej 50	
	powierzchnia uszkodzeń w ha			
Góra Śląska	50,31	26,34	1,08	77,73
Jemielno	139,10	34,91	-	174,01
Załączce	12,49	1,10	-	13,59
<b>Nadleśnictwo</b>	<b>201,90</b>	<b>62,35</b>	<b>1,08</b>	<b>265,33</b>

## c) Zagrożenie ze strony chorób grzybowych

Zagrożenia ze strony grzybów pasożytniczych występują głównie w drzewostanach sosnowych III i IV kl. wieku na gruntach porolnych (powierzchnia 5 538,37 ha) szczególnie od huby korzeniowej, a w starszych drzewostanach sosnowych, rosnących na żyznych siedliskach Lśw,

LMw i LMśw od huby sosny. Szkody od grzybów pasożytniczych zinwentaryzowano na łącznej powierzchni 793,25 ha.

Zinwentaryzowane szkody wyrządzone przez grzyby pasożytnicze przedstawiają się następująco:

Tabela 56 Zinwentaryzowane szkody wyrządzone przez grzyby pasożytnicze

Obręb	Procent uszkodzeń			Łącznie
	10-20	21-50	powyżej 50	
	powierzchnia uszkodzeń w ha			
Góra Śląska	301,16	99,32	6,42	406,90
Jemielno	187,17	106,55	-	293,72
Załączce	53,46	39,17	-	92,63
<b>Nadleśnictwo</b>	<b>541,79</b>	<b>245,04</b>	<b>6,42</b>	<b>793,25</b>

Celem ochrony drzewostanów przed chorobami grzybowymi i zmniejszenia w przyszłości szkód należy stosować następujące środki profilaktyczne: wcześniej wykonywać czyszczenia późne w młodnikach, prawidłowo wykonywać trzebieże wczesne wykonując cięcia pielęgnacyjne w drzewostanach z występującą hubą korzeniową, pniaki po ściętych drzewach zabezpieczyć biopreparatami, w powstałych po hubie lukach wprowadzać gatunki liściaste, unikać odnawiania gatunkami iglastymi powierzchni z występującą opiełką.

#### d) Zagrożenie ze strony zwierząt łownych

Szkody wyrządzone przez zwierzęta łowne zinwentaryzowano na łącznej powierzchni 799,70 ha. Wraz z chorobami grzybowymi i czynnikami klimatycznymi są one najważniejszymi przyczynami zagrożeń w drzewostanach nadleśnictwa. Szkody wyrządzane przez zwierzynę, głównie jelenie i sarny, w mniejszym stopniu daniela, przedstawiają się następująco:

Tabela 57 Szkody wyrządzone przez zwierzęta łowne

Obręb	Procent uszkodzeń			Łącznie
	10-20	21-50	powyżej 50	
	powierzchnia uszkodzeń w ha			
Góra Śląska	181,88	99,29	-	281,17
Jemielno	361,86	50,44	4,95	417,25
Załączce	76,67	23,13	-	99,80
<b>Nadleśnictwo</b>	<b>620,41</b>	<b>172,86</b>	<b>4,95</b>	<b>798,22</b>

Szkody wyrządzane w uprawach, podrostach i wprowadzanych gatunkach II piętra (bez grodzień) są znaczące, ale gospodarczo znośne.

W celu zmniejszenia szkód ze strony zwierząt łownych należy:

- ✓ utrzymywać ich stan ilościowy na poziomie możliwości wyżywieniowych łowisk,
- ✓ grodzić uprawy, podsadzenia i odnawiane gniazda,
- ✓ egzekwować właściwe zagospodarowanie poletek łowieckich i dokarmianie zwierzyny,

- ✓ w okresie zimy wykładać młode drzewa ogryzowe,
- ✓ wysadzać na obrzeżach upraw, głównie wzdłuż dróg krzewy i gatunki drzew liściastych.

## f) Zakłócenia stosunków wodnych

Zakłócenia stosunków wodnych zinwentaryzowano na łącznej powierzchni 46,58 ha. Są to głównie zalania i podtopienia drzewostanów spowodowane przez bobry.

Szkody te nie stanowią problemu gospodarczego, duża część tych drzewostanów została zaliczona do „ekosystemów reprezentatywnych” i nie planuje się w nich wskazań gospodarczych.

## g) Zagrożenia ze strony klimatu

Tabela 58 **Szkody wyrządzone przez klimat**

Obręb	Procent uszkodzeń			Łącznie
	10-20	21-50	powyżej 50	
	powierzchnia uszkodzeń w ha			
Góra Śląska	57,01	61,08	-	118,09
Jemielno	483,74	154,23	-	637,97
Załączce	13,43	20,86	-	34,29
<b>Nadleśnictwo</b>	<b>554,18</b>	<b>236,17</b>	<b>-</b>	<b>790,35</b>

Uszkodzenia od klimatu to głównie wynik niskich opadów atmosferycznych powodujących suszę, brak pokrywy śnieżnej zimą oraz silne wiatry i gwałtowne burze. Działanie czynnika klimatycznego w Nadleśnictwie Góra Śląska szczególnie wyraźnie widoczne jest w drzewostanach olchowych, jesionowych, brzozowych i świerkowych, w których na skutek dużych wahań poziomu wód gruntowych i przesuszenia gleby dochodzi do zamierania całych drzewostanów. Szkody występują również w drzewostanach sosnowych i dębowych starszych klas wieku na siedliskach LMśw i Lśw. Następstwem takiego osłabienia drzewostanów jest pojawienie się kolejnych szkód od szkodników wtórnych, patogenów grzybowych i jemioli.

Tabela 59 **Szkody inne – jemiola**

Obręb	Procent uszkodzeń			Łącznie
	10-20	21-50	powyżej 50	
	powierzchnia uszkodzeń w ha			
Góra Śląska	47,79	68,09	1,51	117,39
Jemielno	82,67	80,84	1,34	164,85
Załączce	61,11	124,25	2,84	188,20
<b>Nadleśnictwo</b>	<b>191,57</b>	<b>273,18</b>	<b>5,69</b>	<b>470,44</b>

Szkody te zinwentaryzowano na łącznej powierzchni 470,44 ha



## h) Problematyka związana z trwałością ekosystemów leśnych

Zadania w ochronie lasu w kontekście trwałości ekosystemów leśnych: w walce ze szkodnikami w jak najszerszym zakresie wykorzystywać opór naturalny środowiska, zwalczanie chemiczne ograniczać do sytuacji koniecznych, stosując w takich przypadkach najbardziej selektywne preparaty, w trakcie wykonywania cięć rębnych i przedrębnych w minimalnym stopniu naruszać funkcjonowanie ekosystemów leśnych (pozostawianie biogrup, ochrona drzew dziuplastych, pozostawianie na zrębach kęp liściastych i młodszych), preferować odnowienia naturalne, dbać o stan gleb leśnych.

Nadleśnictwo powinno dokładnie i systematycznie prowadzić dokumentację ochrony lasu, rejestrując ważniejsze zjawiska i zmiany zachodzące w ekosystemach leśnych.

### 3.12.2 Ochrona przeciwpożarowa

Wyliczona kategoria zagrożenia pożarowego lasów zgodnie z Rozporządzeniem Ministra Środowiska z 9 lipca 2010 roku, kwalifikuje nadleśnictwo do **I kategorii** zagrożenia pożarowego

Tabela 60 Kategoria zagrożenia pożarowego lasów

Lp.	Wskaźnik	Dane		Wzór	Liczba punktów	
					wyliczona	przyjęta
1	2	3		4	5	6
1	Średnia roczna liczba pożarów lasu w okresie ostatnich 10 lat przypadających na 10 km <sup>2</sup> (Pp)  $Pp = 12,5 \times \log(11,2 \times Gp + 0,725) + 1,5$ gdzie: $Gp = Lp / PI \times 10$	Średnia liczba pożarów w okresie 10 lat (Lp)	7,00	$Pp = 12,5 \times \log(11,2 \times 0,338 + 0,725) + 1,5$ gdzie: $Gp = 7 / 207,1 \times 10 = 0,338$	9,7	10
		Powierzchnia leśna w km <sup>2</sup> (PI) <sup>1</sup>	207,10			
2	Udział procentowy powierzchni drzewostanów rosnących na siedliskach Bs, Bśw, BMśw, Bw, BMw i Li (Pd)  $Pd = 0,1 \times Us$	Udz. %: Bs, Bśw, BMśw, Bw, BMw i Li (Us)	52,34	$Pd = 0,1 \times 52,34$	5,2	5
3	Średnia wilgotność względna powietrza i procentowy udział dni z wilgotnością ściółki mniejszą od 15% o godz. 9 <sup>00</sup> (Pk) <sup>2</sup>  $Pk = 0,221 \times Uds - 0,59 \times Wp + 45,1$	Średnia wilgotność względna powietrza o godz. 9 <sup>00</sup> (Wp)	75,74	$Pk = 0,221 \times 29,08 - 0,59 \times 75,74 + 45,1$	6,8	7
		Udział procentowy dni z wilgotnością ściółki mniejszą od 15% o godz. 9 <sup>00</sup> (Uds)	29,08			
4	Średnia liczba mieszkańców przypadających na 0,01 km <sup>2</sup> (Pa)  $Pa = 2,46 \times \log(0,0461 \times Gz) + 5,16$ gdzie: $Gz = Lm / PI / 100$	Liczba mieszkańców (Lm) <sup>3</sup>	38 800	$Pa = 2,46 \times \log(0,0461 \times 1,8735) + 5,16$ gdzie: $Gz = 38\,800 / 207,1 / 100 = 1,8735$	2,5	3
Określenie kategorii zagrożenia pożarowego na podstawie sumy punktów: 1) $\geq 25$ punktów - las zalicza się do I kategorii zagrożenia pożarowego, 2) 16-24 punktów - las zalicza się do II kategorii zagrożenia pożarowego, 3) $\leq 15$ punktów - las zalicza się do III kategorii zagrożenia pożarowego.				Suma punktów		25
				Kategoria zagrożenia pożarowego		I

Suma punktów z wyliczenia kategorii zagrożenia lasów nadleśnictwa wynosi 25.

Zagadnienia ochrony przeciwpożarowej zostaną przedstawione w elaboracie jako plan ochrony przeciwpożarowej opracowany zgodnie z instrukcją ochrony przeciwpożarowej, stanowiącą załącznik do Zarządzenia nr 81 Dyrektora Generalnego Lasów Państwowych z dnia 23 grudnia 2019 r. i Rozporządzeniem Ministra Środowiska w sprawie szczegółowych zasad zabezpieczenia przeciwpożarowego lasów z dnia 22.03.2007 (Dz.U. 2007 r. Nr 58, poz.405) zmienionym rozporządzeniem z dnia 9 lipca 2010 roku.

Plan zostanie przedstawiony na mapie ochrony przeciwpożarowej w skali 1:50 000. Na mapie zostaną oznaczone m.in.: tereny leśne o wyjątkowej palności faktycznej i potencjalnej, punkty łączności alarmowej, baza sprzętu przeciwpożarowego, punkty czerpania wody, siedziby Jednostek Ratowniczo-Gaśniczych PSP oraz Ochotniczych Straży Pożarnych, przejazdy przez tory kolejowe, drogi leśne wyznaczone jako dojazdy pożarowe i miejsca postoju pojazdów.

Plan został przekazany do uzgodnienia z Komendantami Wojewódzkimi PSP we Wrocławiu i Poznaniu oraz do zaopiniowania przez Komendy Powiatowe PSP i komórkę ochrony p-poż RDLP w Poznaniu.

### **3.13. Problematyka zagospodarowania rekreacyjnego**

Zagadnienia zagospodarowania rekreacyjnego zostaną przedstawione na mapie zagospodarowania rekreacyjnego w skali 1:50 000. Na mapie zostaną wniesione obiekty oraz urządzenia turystyczne i rekreacyjne, szlaki turystyczne, pomniki przyrody, osobliwości przyrodnicze, miejsca pamięci narodowej, itp.

Zagospodarowanie rekreacyjne zostało szczegółowo omówione w Programie Ochrony Przyrody dla nadleśnictwa.

### **3.14. Potrzeby w zakresie budownictwa ogólnego, drogowego i melioracji wodnych**

Prace z zakresu budownictwa ogólnego, budownictwa drogowego i melioracji, realizowane będą na bieżąco zgodnie z potrzebami i możliwościami finansowymi nadleśnictwa.

#### **W zakresie budownictwa ogólnego:**

W ramach posiadanych środków będą wykonywane naprawy bieżące i konserwacje w zależności od pilności naprawy.

#### **W zakresie budownictwa drogowego i ochrony p-poż.**

Inwestycje drogowe zaplanowane do wykonania na najbliższe 10 lecie określone zostały przy sporządzeniu „Docelowej sieci drogowej dla Nadleśnictwa Góra Śląska”.

Na dojazdach pożarowych i drogach wywozowych będą wykonywane naprawy bieżące i konserwacje według potrzeb.

**W zakresie melioracji wodnych:**

W ramach utrzymania sieci urządzeń melioracyjnych, nadleśnictwo prowadzić będzie konserwację części rowów, polegającą na koszeniu skarp i odmulaniu dna, na bieżąco prowadzone będą niezbędne prace związane z utrzymaniem przepustów.

**Problematyka lasów nadzorowanych**

Nadleśnictwo Góra Śląska sprawuje nadzór nad lasami niestanowiącymi własności Skarbu Państwa o łącznej powierzchni 1021,63 ha zgodnie z porozumieniem zawartym ze Starostą Górowskim w dniu 08.01.2024 r.

**3.15. Podział administracyjny**

Przyjęty w planie podział administracyjny został wprowadzony Zarządzeniem nr 17 Nadleśniczego Nadleśnictwa Góra Śląska z dnia 23 grudnia 2014.

Powierzchnia leśnictw przedstawia się następująco:

Tabela 61 **Podział administracyjny**

Nr	Nazwa leśnictwa	Siedziba	Oddziały	Powierzchnia [ha]			Powierzchnia ogółem [ha]
				grunty leśne		grunty nieleśne	
				zalesione i niezalesione	związane z gosp.leśną		
1	Wronów	47s	18-52,54-64,67-68	1 292,05	41,73	21,64	1 355,42
2	Siciny	42Bf	42A-42D,53-53B,65-66B,116-147,240-	1 288,84	40,93	78,62	1 408,39
3	Sułków	75c	1-15B,69-94	1 262,07	27,36	119,46	1 408,89
4	Łękanów	150t	115-,148-151,215-239,241-252	1 178,53	18,36	81,24	1 278,13
5	Zawieścice	205i	16-17D,95-114,182-214	1 586,68	45,10	139,44	1 771,22
6	Ślubów	260j	152-181,253-268	1 210,32	33,07	17,32	1 260,71
1	Razem obręb Góra Śląska			7 818,49	206,55	457,72	8 482,76
7	Kietlów	283j	269-328,341-	1 416,83	37,31	56,22	1 510,36
8	Lubów	407y	329-340,343-357,359-375,377-390,404-409	1 815,99	52,59	56,95	1 925,53
9	Ośławice	566m	342-342A,358-358A,376-,391-394A,410-417,433-440,457-463,489-494A,508-511,559-576	1 746,55	38,98	56,14	1 841,67
10	Majówka	505c	395-403,418-432,441-456,464-481,485-,488-,501-507	1 760,68	54,13	22,46	1 837,27
11	Jemieleno	542r	482-484,486-487,495-500A,512-558A	1 730,59	38,52	92,81	1 861,92
2	Razem obręb Jemieleno			8 470,64	221,53	284,58	8 976,75
12	Sułów	35Ap	1-31	826,95	23,34	294,31	1 144,60
13	Załęcze	56h	32-78	1 161,81	33,46	94,34	1 289,61
14	Wodniki	88x	79-128	1 383,74	39,11	15,65	1 438,50
15	Bartków	169j	129-171	1 048,35	26,42	42,78	1 117,55
3	Razem obręb Załęcze			4 420,85	122,33	447,08	4 990,26
Razem nadleśnictwo (siedziba 109p-obr Góra Śląska)				20 709,98	550,41	1 189,38	22 449,77

#### **4. Program ochrony przyrody**

Program Ochrony Przyrody dla nadleśnictwa jest częścią „Planu Urządzenia Lasu Nadleśnictwa Góra Śląska”, sporządzonego na okres od 1.01.2025 r. do 31.12.2034 r.

Program Ochrony Przyrody dla nadleśnictwa został sporządzony w celu:

- zinwentaryzowania i zobrazowania bogactwa przyrodniczego lasów nadleśnictwa oraz całego zasięgu terytorialnego nadleśnictwa,
- przedstawienia istniejących i potencjalnych zagrożeń lasów oraz środowiska przyrodniczego,
- ułatwienia prowadzenia gospodarki leśnej na podstawach ekologicznych i w zgodzie z potrzebami społecznymi,
- ulepszania i rozwijania metod ochrony przyrody,
- umożliwiania w przyszłości porównań i analiz zmian zachodzących w środowisku przyrodniczym na omawianym terenie.

Program Ochrony Przyrody zaktualizowano na podstawie „Instrukcji sporządzania programu ochrony przyrody w nadleśnictwie” z 1996 r., „Instrukcji urządzania lasu” z 2011 r. oraz w możliwym zakresie „Instrukcji urządzania lasu” z 2023 r.

Program Ochrony Przyrody na okres 1.01.2025-31.12.2034 r. sporządzony został jako oddzielny tom, do którego załączona jest mapa walorów przyrodniczo-kulturowych w skali 1:50 000.

## **5. Układ planu urządzenia lasu**

Plan urządzenia lasu składał się będzie z następujących części:

- Elaborat,
- Program ochrony przyrody,
- Wykaz projektowanych cięć rębnych wg obrębów (dla DGLP),
- Opis taksacyjny wg obrębów dla nadleśnictwa i RDLP,
- Wykazy projektowanych cięć użytkowania rębного, przedrębного, zadań z zakresu hodowli lasu z wykazami drzewostanów do przebudowy, KO i KDO, wykaz drzewostanów, w których nie zaprojektowano użytkowania przedrębного, zestawienie zadań z użytkowania i hodowli lasu dla leśnictw, wg obrębów,
- Operaty dla leśniczych zawierające:
  - opis taksacyjny,
  - wykaz projektowanych cięć użytkowania rębного, przedrębного i zadań z zakresu hodowli lasu, wykaz drzewostanów do przebudowy, KO i KDO, wykaz drzewostanów, w których nie zaprojektowano użytkowania przedrębного, rozmiar zadań z użytkowania i hodowli lasu dla leśnictwa, wyciąg z prognozy oddziaływania projektu planu urządzenia lasu na środowisko.

Materiały kartograficzne opracowane numerycznie w skalach:

1:5 000 – mapy gospodarcze – wydruki A<sub>1</sub>,

- mapy gospodarcze czyste dla nadleśnictwa,
- mapy gospodarcze cięć rębnych dla nadleśnictwa i RDLP.

1:10 000 – mapy gospodarczo-przeglądowe dla leśnictw:

- cięć rębnych z naniesionym zasięgiem siedlisk przyrodniczych,
- drzewostanów,
- walorów przyrodniczo - kulturowych,
- czyste.

1:20 000 - mapy przeglądowe dla każdego obrębu:

- drzewostanów,
- cięć rębnych,
- siedlisk leśnych,
- ochrony lasu,

- gospodarki łowieckiej,
- podziału na arkusze map gospodarczych,
- nasiennictwa i selekcji,
- obszarów chronionych i funkcji lasu (do prognozy),
- sieci dróg, cieków i urządzeń melioracji wodnych,
- czyste

1:50 000 - mapy sytuacyjne:

- obszaru terytorialnego zasięgu działania nadleśnictwa i podziału administracyjnego,
- zagospodarowania rekreacyjnego,
- ochrony przeciwpożarowej (dodatkowo mapa na PAD),
- walorów przyrodniczo-kulturowych,
- czyste.

Liczba egzemplarzy wyżej wymienionych materiałów oraz map czystych zostanie wykonana zgodnie z zapisem w protokole z KZP.

Nadleśnictwo otrzyma też warstwy mapy numerycznej na nośniku elektronicznym.

W ramach umowy na prace urządzeniowe Biuro sporządziło prognozę oddziaływania opracowanego projektu planu urządzenia lasu na środowisko i obszary Natura 2000.

Elaborat opracował:

Kierownik pracowni u.l.

mgr inż. Krzysztof Ostrowski